

APHB
AFETLERDE PSİKOSOSYAL HİZMETLER BİRLİĞİ

SOMADA
PSİKOSOSYAL DESTEK MERKEZLERİ PROJESİ

31 ARALIK 2014 TARİHİ İTİBARIYLA
SOMA VE DURSUNBEY PSİKOSOSYAL
DESTEK MERKEZLERİ FAALİYET
RAPORU

YÖNETİCİ ÖZETİ

- **Afetlerde Psikososyal Hizmetler Birliği (APHB)** üyesi 6 sivil toplum örgütü (*Türkiye Kızılay Derneği, Türk Psikologlar Derneği, Sosyal Hizmet Uzmanları Derneği, Türkiye Psikiyatri Derneği, Çocuk ve Ergen Psikiyatrisi Derneği, Türk Psikolojik Danışma ve Rehberlik Derneği*) ilk günden itibaren Soma maden kazasında etkilenen yurttaşlarımıza psikososyal destek hizmeti sunmaya devam etmektedir.
- Mevcut çalışmalarını derinleştirmeyi ve yaşanan travmanın yıkıcı etkilerini bertaraf etmeyi amaçlayan APHB, farklı il ve ilçeleri kapsayan geniş bir alanda uygulanacak **SOMADA (SOMA Dayanışma Ağı)** adı verilen bir proje geliştirmiştir.
- Kazada yaşamını yitiren madencilerimizin **17 il, 35 farklı ilçede** defnedilmesi nedeniyle; **Manisa'nın Soma** ve **Balıkesir'in Dursunbey** ilçelerinde 2 psikososyal destek merkezi oluşturulması ve bu merkezlere bağlı olarak çalışacak gezici ekiplerin diğer ilçe ve köylerde hizmet vermesi hedeflenmektedir.
- SOMADA projesi kapsamında yapılan çalışmalarda, **31 Aralık** itibariyle APHB üyesi derneklerden **274 gönüllü uzman** görev yapmıştır.
- Soma ve Dursunbey merkezlerde **732** yetişkin, ergen ve çocuk ile **1731 bireysel görüşme** gerçekleştirilmiştir.
- Maden kazasından etkilenenlerin yerleşim yerlerinin dağınık olması, merkezden uzak ilçe ve köylerde yaşıyor olmaları nedeniyle merkezdeki çalışmalara ek olarak gezici ekipler aracılığıyla hizmet verilmesi süreci başlamış olup bu güne kadar **81 köy** ve **512 haneye** ziyaret yapılmış, psikososyal destek hizmetleri sunulmuştur.
- Halen faaliyet göstermekte olan İMBAT maden ocağı çalışanları ile yapılan **22** grup çalışmasında **228** kişiye ulaşılmış, psikososyal desteğe ihtiyacı olan kişiler bireysel görüşmeler için merkeze yönlendirilmiştir.
- APHB ekiplerine maden yakınlarında tahsis edilen bir konteynerde, kaza sonrasında arama kurtarma çalışmalarına katılan **266 kişi** ile **29 psiko-eğitim grup çalışması** yapılarak, kazadan etkilenen madencilere psikolojik destek hizmeti verilmiştir. Kayıp yakınları, yaralı kurtulan ve yakınları, madenciler, arama kurtarma faaliyetlerinde görev almış kişilerle yapılan **129** grup çalışmasında **806** kadın, erkek ve çocuğa ulaşılmıştır.
- Proje personeli ile ilgili ilan ve mülakat süreçleri tamamlanmış olup, Eylül başı itibariyle Soma ve Dursunbey merkezlere, her merkez için 1 psikolog ve proje kapsamında 1 proje koordinatörü istihdam edilmiştir.
- SOMADA projesinin Mayıs 2015 sonu itibariyle sonlandırılması planlanmaktadır.

GİRİŞ:

13.05.2014 Salı günü saat 15.10'da Manisa'da Soma Kömür İşletmelerine bağlı Eynez bölgesi maden ocağında meydana gelen patlamada resmi makamlardan yapılan açıklamaya göre **301 maden işçisi** hayatını yitirmiş, **487 kişi** sağ olarak kurtulmuştur. Yaşanan kazadan ağırlıklı olarak Manisa, İzmir, Balıkesir ve Kütahya illeri ve ilçeleri etkilenmiştir. Genel olarak birbirine yakın ilçelerden oluşan ancak geniş bir sahaya yayılmış bir kayıp tablosu görülmektedir. T.C. Başbakanlık Afet ve Acil Durum Yönetimi Başkanlığı (AFAD) raporlarına göre vefat eden madencilerimizin ailelerine teslim edilerek defnedildiği il ve ilçeler şu şekildedir:

İL	İLÇE	KAYIP SAYISI
Manisa	Soma	79
Manisa	Akhisar	6
Manisa	Kırkağaç	15
Manisa	Kula	1
Manisa	Gölmarmara	1
Manisa	Demirci	1
Manisa	Salihli	1
Balıkesir	Dursunbey	17
Balıkesir	Savaştepe	33
Balıkesir	İvrindi	24
Balıkesir	Balya	1
Balıkesir	Bigadiç	4
Balıkesir	Susurluk	1
Balıkesir	Merkez	4
İzmir	Bergama	9
İzmir	Kınık	48
Kütahya	Tavşanlı	12
Kütahya	Simav	3
Kütahya	Gediz	6
Kütahya	Merkez	12
Karabük	Yenice	1
Zonguldak	Merkez	2
Zonguldak	Çaycuma	3
Zonguldak	Tozlu	1
Uşak	Merkez	1
Ordu	Merkez	1
Bartın	Merkez	3
Adana	Merkez	1
Çorum	Merkez	4
Çankırı		1
Hakkâri		1
Aydın	Didim	1
Denizli		1
Mersin	Mut	1
Isparta		1

APHB SOMA PSİKOSOSYAL DESTEK ÇALIŞMALARI

Afetlerde Psikososyal Hizmetler Birliği (APHB) sekreteryasını yürüten Kızılay'ın çağrısı doğrultusunda, APHB üyesi örgütler 14 Mayıs 2015 sabahının erken saatlerinden itibaren Soma ve çevre ilçelerinde psikososyal destek çalışmalarına başlamıştır. Planlama, uygulama, izleme-değerlendirme süreçlerinin tamamında AFAD, Sağlık Bakanlığı ve Aile ve Sosyal Politikalar Bakanlığı (ASPB) ile koordineli bir çalışma yürütülmektedir.



Kazada yaşamını yitiren madencilerin yakınları başta olmak üzere yurttaşlarımızın bir kısmında görülen/görülebilecek travma sonrası stres belirtilerinin azaltılması amacıyla kazanın birincil zarar gören grubu olan anne-baba, eş ve çocuklar ile kurtarma sürecinde görev alan ekipler, maden ocağında çalışan teknik personeli ve diğer vardiyalarda çalışan madencilere yönelik uzun dönemli bir psikososyal destek programı uygulanmaktadır.



Psikososyal destek hizmetlerinin yanı sıra bölgedeki psikososyal destek kapasitesinin güçlendirilmesi, alanda hizmet vermek isteyen farklı sivil toplum örgütleri ile iletişime geçilmesi ve uygun bir çalışma ortamı oluşturulması yapılan temel çalışmalar arasındadır.

Toplum ruh sağlığını olumsuz etkileyen afetler ve kriz durumlarında psikososyal müdahalelerin yürütülmesinde tarafların sorumluluklarını ve işbirliği ile ilgili esaslarını düzenlemeyi amaç edinen APHB; Ağustos 2006'da Türkiye Kızılay Derneği, Türk Psikologlar Derneği, Sosyal Hizmet Uzmanları Derneği, Türkiye Psikiyatri Derneği, Çocuk ve Gençlik Ruh Sağlığı Derneği, Türk Psikolojik Danışma ve Rehberlik Derneği'nin katılımlarıyla kurulmuştur.



APHB protokolü, afetlerin psikososyal etkilerinin azaltılması konusunda afet öncesi, sırası ve sonrasında yürütülecek psikososyal faaliyetler ile ilgili işbirliği konularını, birlikte çalışma esas ve usullerini içerir. Afetlerde ve olağan dönemlerde; psikososyal hizmetlere gereksinim duyan kişi ve grupların ihtiyaçlarının, en etkili biçimde ve işbirliği halinde karşılanması, ulusal ve uluslararası alanda meydana gelen afetlere Birlik üyesi tüm sivil toplum kuruluşlarıyla daha etkili müdahale edebilmek amacıyla gerekli alt yapının kurulmasını amaçlar.

SOMADA (SOMA DAYANIŞMA AĞI) PROJESİ

APHB, facianın yaşandığı ilk günden itibaren Soma ve diğer ilçelerde gönüllü uzmanları aracılığıyla hizmet veriyor. APHB gönüllüsü psikolog, psikiyatrist, psikolojik danışman ve sosyal hizmet uzmanları psikososyal destek çalışmalarını Soma ve Dursunbey ilçelerinde kurduğu iki psikososyal destek merkezinde sürdürüyor. Planlama, uygulama, izleme- değerlendirme süreçlerinin tamamında Afet ve Acil Durum Yönetim Başkanlığı (AFAD), Aile ve Sosyal Politikalar Bakanlığı (ASPB) ve Sağlık Bakanlığı ile koordineli bir çalışma yürütülüyor.



Mevcut çalışmalarını derinleştirmeyi ve yaşanan travmanın yıkıcı etkilerini bertaraf etmeyi amaçlayan APHB, farklı il ve ilçeleri kapsayan geniş bir alanda uygulanacak bir proje kurguladı. **SOMADA (Soma Dayanışma Ağı)** adı verilen proje kapsamında coğrafi yapı ve kayıpların dağılımı göz önüne alınarak, **Manisa'nın Soma** ve **Balıkesir'in Dursunbey** ilçelerinde 2 psikososyal destek merkezi oluşturuldu ve bu merkezlere bağlı olarak çalışacak gezici ekipler diğer ilçe ve köylerde hizmet vermeye başladı.

SOMA MADEN FACİASININ ETKİSİ



Yaşamını kaybeden 301 madencinin eşleri olan 255 kadın, 432 çocuk ile anne, baba, kardeş ve akrabalarından oluşan yaklaşık 2.000 kişinin, yine kazadan kurtulan 487 madencinin eş, çocuk, anne, baba, kardeş ve akrabalarından oluşan yaklaşık 3.000 kişinin ve 3.000'e yakın arama-kurtarma-destek personeli ile aynı madende çalışan, ancak farklı vardiyalarda/görevlerde bulunan 2.000'den fazla personelin kazadan etkilendiği öngörülmüştür.

Proje Kapsamında Gerçekleştirilecek Faaliyetler

SOMADA projesi kapsamında gerçekleştirilecek başlıca etkinlikler şunlar:

- Manisa Soma ve Balıkesir Dursunbey’de, ihtiyaç sahiplerine psikososyal yardım, kısa ve uzun dönemli psikolojik destek hizmetlerinin verileceği 2 ayrı merkez oluşturulması
- Maden kazasından etkilenen insanların yerleşim yerlerinin dağınık olması ve merkezden uzak ilçe ve köylerde yaşıyor olmaları nedeniyle gezici ekiplerin oluşturulması
- Kazanın meydana geldiği Eynez maden ocağından yaralı olarak kurtulan madenciler ve arama kurtarma çalışmalarına katılan işçiler/ekiplere çalışana destek hizmetleri sunulması,
- Ailelerin yaşanan travmatik olayın doğası ve sonuçlarına dair bilgilendirilmesi, güçlendirilmesi ve etkili baş etme becerilerinin kazandırılması,
- Milli Eğitim Bakanlığı (MEB) uzmanlarının çalışmalarının desteklenmesi; talep doğrultusunda öğrenciler başta olmak üzere, öğretmen, okul yönetimi ve aile eğitimleri ekseninde faaliyetler yürütülmesi; köylerde okul ziyaretleri yapılarak, öğrencilerle sosyal etkinlikler -müzik, resim, drama vb.- gerçekleştirilmesi)
- Talepler doğrultusunda, Manisa, İzmir, Kütahya ve Balıkesir illerinde görevli ASPB, MEB, Sağlık Bakanlığı ile Gençlik ve Spor Bakanlığı çalışanlarına ve yereldeki diğer kurum ve kuruluşlarda görev yapan meslek elemanlarına kapasite geliştirme eğitimleri verilmesi,
- Soma ve çevre ilçelerde kazadan etkilenen yurttaşlarımıza yönelik hizmet sunmak isteyen diğer STK'lara bilgi, iletişim, eşgüdüm ve mekân desteği verilmesi.
- Projenin devam ettirebilmesi için gerekli olan gönüllü uzman desteğinin sağlanması adına APHB üyesi derneklerin belirli aralıklarla projeye ilgili bildiri, duyuru, rapor yayınlaması ve özellikle travma, kayıp ve yas süreçlerinde deneyimli ruh sağlığı uzmanlarından projeye gönüllü katılımının artırılması.



SOMADA GÖNÜLLÜLERİNİN PSIKOSOSYAL DESTEK HİZMETLERİ



APHB SOMADA Psikososyal Destek Merkezi bünyesinde, Soma merkez ile çevre ilçe ve köylerde bugüne kadar yapılan çalışmalarda **Psikolog, Psikiyatrist, Psikolojik Danışman** ve **Sosyal Hizmet Uzmanlarından** oluşan farklı deneyim ve uzmanlıkta toplam **287 APHB gönüllüsü** yer almıştır. ASPB çalışmalara 1 psikolog, 1 sosyal hizmet uzmanı, 1 sekreter ve çeşitli sayıda gerekli uzman desteği ile katkı sağlamaktadır.

SOMADA GÖNÜLLÜ UZMANLARININ APHB ÜYESİ DERNEKLERE GÖRE DAĞILIMI

	Türk Psikologlar Derneği	Türk Psikolojik Danışma ve Rehberlik	Sosyal Hizmet Uzmanları Derneği	Türkiye Psikiyatri Derneği	Çocuk ve Ergen Psikiyatrisi Derneği	Öğrenci	TOPLAM
Gönüllü Uzman Sayısı	158	52	42	15	3	17	287

SOMADA PSİKOSOSYAL DESTEK MERKEZLERİ

Soma Psikososyal Destek Merkezi

- Soma'nın bölgenin en büyük ilçesi ve facianın merkez üssü olması, kayıpların önemli bir bölümünü Soma'da ikamet eden yurttaşlarımızın oluşturması, diğer ilçelerde defnedilen bazı madencilerimizin ailelerin halen Soma'da ikamet etmesi gibi nedenlerle ilk merkezin Soma'da kurulması kararlaştırılmıştır.
- **Borusan'ın** desteği ile Mayıs ayından bu yana hizmet veren Soma Psikososyal Destek Merkezi Soma merkezde 4 katlı bir binada hizmet vermektedir. Danışan kabul katı, görüşme katı, toplantı ve merkez sorumlusu konaklama katı ve gönüllülerin konaklamasına ayrılmış dört katta faaliyet gösteren merkezde **2 yetişkin** ve **1 çocuk görüşme** odası ile **1 toplantı** odası bulunmaktadır. Bireysel görüşmelerin tamamı ve grup çalışmalarının bir kısmı bu Merkez'de gerçekleştirilmektedir.

1. Kat: Danışan Kabul



2. Kat: Görüşme Odaları (2 Yetişkin, 1 Çocuk Görüşme Odası)



3. Kat: Toplantı Odası ve Merkez Sorumlusu Konaklama

4. Kat: Gönüllü Konaklama



Dursunbey Psikososyal Destek Merkezi

- Soma maden faciasında Balıkesir ilinden 84, Kütahya ilinden 33 maden çalışanı hayatını kaybetmiştir. Dursunbey ilçesi, Balıkesir ve yöresinde en çok kaybın yaşandığı ilçelerden biridir. İlçenin Kütahya gibi kayıpların yoğunlukta olduğu başka illere olan yakınlığı sebebi ile SOMADA projesinin ikinci psikososyal destek merkezi **Allianz**'ın, **Dursunbey Kaymakamlığı** ve **Belediyesi** desteğiyle Ekim ayında Dursunbey'de açılmış ve faaliyet göstermeye başlamıştır.
- Dursunbey Kaymakamı ve Belediye Başkanı ile yapılan görüşmelerde İlçedeki yüksek intihar oranları, gençlerin madde kullanımı, aile içi şiddet gibi sorunları dile getirilmiş, uzman eksikliğinden dolayı bu ailelerin destek alamadığını vurgulamıştır. Dursunbey ilçesinde görev yapan ruh sağlığı uzmanı bulunmamaktadır. Bu nedenle, merkezden bu konularda da destek talep edilmiştir.
- Merkezin yürüteceği faaliyetlerin, yakınlarını maden facialarında yitiren kişilere destek olmak yanında bütün bölgede dönüştürücü bir etki yaratması hedeflenmektedir. Bu hedefle APHB üyesi STK'lardan belirtilen sorunlarla ilgili halka açık seminer ve uzmanlara yönelik eğitim desteği talep etmiştir.
- Kaymakam ve Belediye Başkanı ile yapılan görüşmeler sonucunda, Mehmet Akif Ersoy Kültür Merkezi'nin ikinci katındaki 3 oda **1 çocuk, 1 yetişkin ve 1 grup** görüşme odası) şeklinde düzenlenmiş ve Dursunbey Psikososyal Destek Merkezi'ne tahsis edilmiştir. Merkezin düzenlenmesi ve tefrişatı belediye tarafından karşılanmıştır. Hazır hale gelen merkez Ekim itibari ile aktif olarak hizmet vermeye başlamıştır.

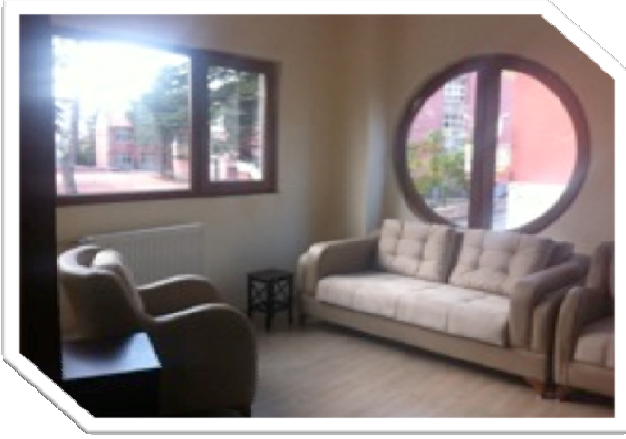
Merkez Binası



Danışan Kabul ve Grup Çalışma Odası



Görüşme Odaları (1 Yetişkin, 1 Çocuk Görüşme Odası)



SOMA VE DURSUNBEY PSİKOSOSYAL DESTEK MERKEZLERİ FAALİYETLERİ

A. Bireysel Görüşmeler

- Merkez'e yapılan başvurular randevu usulü ile kabul edilmekte, farklı kanallardan ulaşılan listeler aracılığı ile kazadan direk veya dolaylı olarak etkilenen kişilere telefonla ulaşılmakta, hane ve köy ziyaretleri veya grup çalışmalarında ihtiyacı olduğu belirlenen kişiler bireysel görüşme için merkezlere yönlendirilmektedirler. Ayrıca maddi yardım, hukuki yardım, sağlık yardımı gibi ihtiyacı olan kişiler yardım alabilecekleri kurumlarla iletişime geçirilmektedir.

B. Köy ve Hane Ziyaretleri

- Maden kazasından etkilenenlerin yerleşim yerlerinin dağınık olması, merkezden uzak ilçe ve köylerde yaşıyor olmaları psikososyal müdahalenin gezici ekipler aracılığıyla verilmesini gerekli kılmaktadır. Vefat eden madencilerin yakınları aranarak psikososyal ihtiyaçları olanların merkeze davet edilmesi sırasında ortaya çıkan acil ihtiyaçlar doğrultusunda uzmanlarının oluşturduğu mobil ekiplerle ev ziyaretleri yapılmaktadır.
- Hane ve köy ziyaretleri Borusan ve Allianz'ın desteği ile her iki merkeze sağlanan 2 araç ile gerçekleştirilmektedir.



- Gezici ekipler, ziyaret ettikleri mahalle ve köylerde bilgilendirme toplantıları, yaş gruplarına yönelik etkinlikler, ihtiyaç doğrultusunda bireysel ve grup çalışmaları gerçekleştirmektedirler.
- Gezici ekiplerin hedefi çalışmaları esnasında sürekli taramalar ve bilgilendirmeler yoluyla daha yapılandırılmış ve uzun soluklu psikolojik desteğe gereksinimi olan kişiler belirlenmek ve merkezlere ya da civar ruh sağlığı merkezlerine yönlendirmektir.



D. Grup Çalışmaları

- Soma maden faciasından etkilenmiş kayıp yakınları, sağ kurtulanlar ve yakınları, arama kurtarma faaliyetlerine katılmış kişiler ve yakınları ve facia sonrasındaki destek çalışmalarında görev almış kamu ya da özel personel gruplarına yönelik grup çalışmaları düzenlenmektedir. Faciada eşini kaybetmiş kadınlar ve babasını kaybetmiş çocuk ve ergenler, Soma Maden A.Ş. ve IMBAT madencilikte çalışan ve arama kurtarmaya katılmış maden işçileri, facia sonrasında görev almış emniyet mensupları ve soğuk hava deposunda görev almış sağlık personeline yönelik grup çalışmaları yapılmıştır.

E. Öğretmen ve Okul Görüşmeleri

- Saha çalışmasının bir başka kolu ise, bireysel görüşme hizmeti için başvuran 18 yaş altı danışanların öğretmenleri ile okulda yapılan görüşmeleridir. Aile ve öğretmen işbirliğinin tesisi, çocuğa yönelik tedavi edici müdahalenin kurulmasında bu kanalların kullanılması bireysel görüşme hizmetinin kalitesini arttırmaktadır. Öğretmenlerle ve okul yönetimi ile yapılan daha geniş çaplı görüşmeler ise bölgenin genel ihtiyaçlarını, olası projeler için analiz etme, merkezleri tanıtmaya, başka maden kazalarından etkilenmiş çocuk ve ergenleri tarama bakımından önem arz etmektedir.

F. Diğer Kurumlar ve Sivil Toplum Kuruluşları ile İlişkiler

- **APHB ile Bilim Kahramanları El Ele SOMADA**

Bölgede, Psikososyal Destek Merkezi kuruluş çalışmalarına eş zamanlı olarak, **Bilim Kahramanları Derneği** ile iş birliği içinde çalışmaya başlamıştır. Bilim Kahramanları Derneği'ne faciadan etkilenmiş çocukların bulunduğu okulları belirleme, okullarda belirlenen koçlarla ve psikolojik danışmanlarla görüşme sürecinde destek verilmiştir.



Takım koçları öğretmenler için Bursa'da düzenlenen koçluk eğitiminde, "**Çocuk ve Ergenlerde Travma, Kayıp ve Yas**" ile ilgili bir seminer vermiştir. Seminerin amacı, proje kapsamında çocuklarla çalışacak öğretmenleri çocuk ve ergenlerde travma ve yas süreci ile ilgili bilgilendirmek, maden faciasından etkilenen çocuklarla çalışırken neleri dikkat etmeleri ve hangi durumlarda çocukları uzmanlara yönlendirmeleri hakkında yönlendirmek olup, seminer sırasında koçlara SOMADA projesi tanıtılmış ve Soma ve Dursunbey psikososyal destek merkezleri ve sorumlularının iletişim bilgileri verilmiştir.



- **Türk Psikologlar Derneği Kadın ve Aile Çalışmaları Birimi** tarafından geliştirilen **Aile İçi Şiddet Seminerleri'nde** konusunda uzman eğitimciler, Soma'da **8** ilköğretim okulunda **4** hafta süren çalışmalarında **438** anneye olumlu ebeveynlik becerilerini geliştirme ve aile içi şiddet konularında bilgilendirme seminerleri düzenlemiştir.



- **Sivil Toplum ve Afet Platformu** (SİTAP) tarafından, afet bölgelerinde çalışan 11 farklı kurumun katılımıyla gerçekleştirilen "Sivil Toplum Afet Platformu: III. Çalışma Grupları Toplantısı"nda APHB SOMADA projesi tanıtılmıştır.
- **Çağdaş Yaşamı Destekleme Derneği** (ÇYDD) ile faciadan etkilenen ailelere sağlayacakları eğitim bursu için görüşülmüş, bireysel, hane ve köy görüşmelerinde tespit edilen eğitim ihtiyacı sahibi aileler ÇYDD'ye yönlendirilmiştir.
- **Gıda Bankacılığı ve Temel İhtiyaç Derneği'nin** (GBTider) İzmir'de düzenlediği "Soma'da Kadınların Güçlendirilmesi" konulu çalıştayda APHB SOMADA projesi tanıtılmıştır. **GBTider'in** Soma'da kadın istihdamını arttırmaya yönelik başlattığı proje kapsamında hazırlanan saha tarama anketlerine destek verilmiştir.

- **Hangi İnsan Hakları? Derneği**'nin Soma Psikososyal Destek Merkezi'nde gerçekleştirdiği çocuk atölyeleri kapsamında 4 grupta, 43 çocuk ve ergen ile kısa film, çizgi film ve animasyon çalışmaları yapılmıştır.

