

# Kalıpyargı İçeriği Modeline Sosyal Bağlamsal Bir Yaklaşım: Bağlam İçinde Kalıpyargı İçerikleri

Timuçin Aktan  
Çağ Üniversitesi

Nuray Sakallı-Uğurlu  
Orta Doğu Teknik Üniversitesi

## Özet

Kalıpyargı İçeriği Modelinin (KİM; Fiske ve ark., 1999; 2002) gruplararası algı literatürü bağlamında değerlendirildiği gözden geçirme çalışmasında, söz konusu kuramın güçlü ve zayıf noktalarını belirleyerek bu sınırlılıkları aşmak için bağlama duyarlı bir bakış açısı sunmak amaçlanmıştır. Üç bölümden oluşan yazının ilk bölümünde KİM tanıtılarak bu kuram bağlamındaki tartışmaların gruplararası algı literatüründeki yeri ele alınmıştır. İkinci bölümde, KİM'in temelini oluşturan yetkinlik ve sevecenlik boyutları incelenerek kuramın önemli sınırlılıkları ortaya konulmuştur. Son bölümde ise, belirlenen bu sınırlılıkları aşabilmek için sosyal bağlamsal bir yaklaşımla gruplararasıdaki karşılıklı ilişkilerin altı çizilmiştir. Böylece, gruplararası yarışma türünün, gruplararası statü farkının meşruluğunun ve statü farkından kaynaklanan sosyal gerçekliğin sınırlayıcılığının kalıpyargı içeriklerini belirleyen bağlamsal etkenler olabileceği önerilmiştir. Söz konusu etkenler temelinde beş farklı sosyal bağlam tanımlanıp, bu bağlamlarda yetkinlik ve sevecenlik değerlendirmelerinin nasıl şekilleneceği tartışılmıştır. Son olarak, bağlama duyarlı bakış açısının sınırlılıkları ve gelecek çalışmalar için çıktıları ele alınmıştır.

**Anahtar kelimeler:** Kalıpyargılar, yetkinlik, sevecenlik, gruplararası bağlam, statü, yarışmacılık ve meşruluk

## Abstract

The present review aims to explore the strengths and weaknesses of the Stereotype Content Model (SCM; Fiske et al., 1999; 2002) by identifying the theory's contribution to the literature of intergroup perceptions. It also aims to provide a context sensitive perspective to overcome the limits of SCM. The study consists of three main sections. In the first section, the contributions of SCM's suggestions to the literature of stereotype contents, their societal roots and their emotional consequences are discussed. In the second section, a special focus is devoted to the fundamental dimensions hypothesis of SCM, on which core tenets of the theory is built. By this way, several difficulties of the theory are identified. In the final section, a context sensitive perspective is suggested to overcome these difficulties. In this perspective dyadic relations among groups are underlined and three contextual factors suggested shaping evaluations on fundamental dimensions: the kinds of the intergroup competition, legitimacy of status differences and constraints of social reality defined by these status differences. Combining these contextual factors, five different contexts are proposed in relation to group members' evaluations on the fundamental dimensions. Finally, the limitations of the context sensitive perspective are discussed and suggestions for future studies are presented

**Key words:** Stereotypes, competence, warmth, intergroup context, status, competition, and legitimacy

Kalıpyargılar, sosyal psikolojinin merkezi bir konusu olmasına rağmen literatürde kalıpyargıları doğrudan bir inceleme nesnesi olarak ele alan kuramlara rastlamak zordur. Önyargılar ve ayrımcılıkla uğraşan birçok kuramsal çaba, kalıpyargıları dış-gruplara yönelik düşmanlık ve küçümsemenin kaynağını oluşturan inanç sistemleri olarak kabul etmektedir. Buna karşın, kalıpyargıların içeriğini, işlevlerini, duyu ve düşüncelerle bağlantılarını ele alan kapsayıcı kuramsal tartışmalara ancak 90'lı yılların sonuna doğru rastlamak mümkündür (Fiske, 2000; Hewstone, Rubin ve Willis, 2002; Spears, Oakes, Ellemers ve Haslam, 1997). Fiske ve arkadaşları (Fiske, Cuddy, Glick ve Xu, 1999; 2002) geliştirdikleri Kalıpyargı İçeriği Modeliyle (Stereotype Content Model) kalıpyargıların sosyal yapısal kökenleri ile birlikte bu inanışların gerek duyuşsal gerekse davranışsal sonuçları hakkında bütünsel bir bakış açısı sunmuştur. Böylece, kalıpyargıların nereden kaynaklandığı, nasıl devam ettirildiği ve ne gibi davranışsal sonuçları olabileceği konusunda literatüre önemli bir bütünlendirici çerçeve sağlamışlardır.

Kalıpyargı İçeriği Modeli (KİM) toplumdaki çeşitli gruplara yönelik kalıpyargıların yetkinlik (competence) ve sevecenlik (warmth) üzerinde kavramsallaştırılabileceğini önermektedir. Bu çerçevede, Fiske ve arkadaşları (1999; 2002) kalıpyargı içeriklerini 2 (Yetkinlik: Yüksek-Düşük) X 2 (Sevecenlik: Yüksek-Düşük) şeklinde bir modelde kavramsallaştırarak dört farklı kalıpyargı kümesi ayırt etmiş ve bu kümelerin her birinin belirli bir duyguyla ilişkili olduğunu belirtmiştir. Böylece, öğretmenler gibi toplumda değerli görülen grupların, iç grup üyelerinin ve müttefiklerin Yüksek Yetkin/Yüksek Sevecen (YY/YS) algılanacağını ve bu gruplara hayranlık (admiration) duyulacağını, buna karşın tinerciler, evsizler gibi toplumda küçük görülen ve/veya düşman olarak algılanan grupların ise Düşük Yetkin/Düşük Sevecen (DY/DS) olarak değerlendirilip bu grupların hor görüleceğini (contempt) savunmuşlardır. Benzer şekilde, ev hanımları, yaşlılar, engelliler gibi Düşük Yetkin/Yüksek Sevecen (DY/YS) olarak değerlendirilen grupların merhamet (pity); iş adamları, feministler ve mühendisler gibi Yüksek Yetkin/Düşük Sevecen (YY/DS) görülen grupların ise haset etme (envy) duygularını uyandıracığını belirtmişlerdir.

Kalıpyargısal inançlarla, gruplararası duyguları birleştirmenin yanı sıra, KİM'in kalıpyargı literatüründe baskın olan bireysel ve sosyokültürel düzeydeki kuramsal çözümlerler arasında köprü kurucu bir niteliğe sahip olduğu da görülmektedir. KİM yetkinliğin grupların görece statüsünden, sevecenliğin ise grupların yarışmacılık düzeyinden kaynaklandığını belirterek oldukça bireysel olan gruplararası algıları sosyal-yapısal unsurlarla ilişkilendirmiştir (Fiske, Cuddy ve Glick, 2007; Fiske ve ark., 2002). Ayrıca, KİM çerçevesinde karışık içerikli

kalıpyargıların (mixed stereotypes) tamamlayıcı (complementary) yönüne yapılan vurgu, hem bu gibi inançların sistemi meşrulaştırma işlevine dikkat çekmekte hem de bu meşrulaştırıcı inançların neden değişime direnç gösterdiği konusunda önemli bir iç gözü kazandırmaktadır (Cuddy, Norton ve Fiske, 2005). Son olarak, Cuddy, Fiske ve Glick (2007) KİM'den hareketle geliştirdikleri Gruplararası Kalıpyargılar ve Duygulardan Davranışa Haritasında (Behaviors from Intergroup Affect and Stereotypes Map – BIAS Map), kalıpyargı kümelerinin olası davranışsal sonuçlarını da ayırtmıştır. Böylece, ayrımcılıkla ilişkili duyu, düşünce ve davranışları tek bir model altında toplanması sağlanmıştır.

Görüldüğü gibi KİM kalıpyargılar ile ilgili son derece bütünlendirici bir çerçeve sunmaktadır. Bununla birlikte, modelin önerileri dikkate alındığında sunulan bu çerçevenin önemli ölçüde yetkinlik ve sevecenliğin işlevsel çözümlenmesine dayandırıldığı görülebilir. Bu nedenle, KİM'in potansiyellerini ve sınırlılıklarını daha iyi kavrayabilmek için söz konusu temel boyutların doğasının ayrıntılı bir şekilde ele alınması gerekmektedir. Bu doğrultuda, makalenin ana amacı son yıllarda önemli bir çalışma alanı haline gelen kalıpyargı içeriği konusunu KİM bağlamında ele alarak bu kuramın güçlü ve zayıf yanları hakkında detaylı bir değerlendirme sunmaktır. Makalenin ilk bölümünde KİM'in kalıpyargılar, önyargılar ve ayrımcılık literatürü içindeki yerinin daha iyi anlaşılabilmesi için kalıpyargılar konusu tarihsel bir bakış açısıyla özetlenmiştir. İkinci bölümde KİM'in temel boyutları ve bu boyutların bağlamsal (contextual) değişkenler ile ilişkisi tartışılmıştır. Makalenin bu bölümünde gruplar arası yarışmacılığın türü, gruplar arası statü farkının meşruluğu ve grupların görece statüsü tarafından yaratılan sosyal gerçekliğin sınırlayıcılığı (the restriction of the social reality) kalıpyargı içeriklerini biçimlendiren bağlamsal değişkenler olarak önerilmiştir. Üçüncü bölümde ise bu bağlamsal değişkenlerden hareketle KİM çerçevesinde tanımlanan kalıpyargı kümelerini ayrıntılandırılan bir yaklaşım sunulmuştur. Son olarak da ele alınan konuların yazarlar tarafından değerlendirilmesi ve gelecek çalışmalar için önerilere yer verilmiştir.

### ***Literatürde Kalıpyargı İçeriklerinin Yeri***

İngilizcede kalıpyargı kelimesine karşılık gelen "stereotype" (kalıpyargı veya basma-kalıp) matbaacılıkta sayfaları kopyalamak için yapılmış metal levhaları adlandırmak amacıyla türetilmiştir. Bu terimi gruplararası algılarla ilgili olarak kullanan ilk kişi ise gazeteci Walter Lippman olmuştur (1922, aktaran Ashmore ve Del Boca 1981). Lippman insanların birbirlerini kategorilere ayırdıklarını ve bireyleri bu kategorilerin yansımaları olarak gördüklerini gözlemiştir. Böylece, Lippman kalıpyargıları diğer grupların üyeleri hakkında "zihnimizdeki

resimler” olarak tanımlamıştır. Lippman’ın bu tanımı sosyal psikoloji literatürüne gruplar hakkındaki inançlar ve beklentilerden oluşan “zihinsel temsiller” olarak uyarlanmıştır (Ashmore ve Del Boca 1981; Schneider, 2004). Literatüre yön veren farklı yaklaşımlar temsil fikrini günümüze kadar devam ettirmiş olsa da bu temsillerin özellikleri, kökenleri ve sonuçları gibi konularda birbirinden farklılaşan görüşler öne sürülmüştür. Bu yaklaşımlar ve onların sundukları kalıpyargı tanımları içerik konusuna verdikleri önem açısından da birbirlerinden oldukça farklılaşmaktadır.

### ***Literatürüne Yön Veren Yönelimler Bağlamında Kalıpyargı İçerikleri***

Kalıpyargı tanımlamaları ve kalıpyargıları incelemede kullanılan yöntemleri kapsamlı bir şekilde inceleyen Ashmore ve Del Boca (1981) literatüre yön veren üç farklı yönelimi (orientation) ayırt ederek bunları sosyo-kültürel, psikodinamik ve bilişsel yönelim olarak adlandırmıştır. Sosyo-kültürel yönelimde sosyalleşme sürecinde kalıpyargıların ve önyargının nasıl öğrenildiğine odaklanılmaktadır (Ashmore ve Del Boca, 1981). Kalıpyargıların kültürün ve sosyalleşme sırasında elde edilen bilgilerin bir parçası olarak ele alındığı bu yönelimde kalıpyargı içerikleri merkezi bir konumdadır. Bu durum, kalıpyargılar konusunda yayınlanan ilk görgül çalışma olan Katz ve Braly’nin (1933) millet kalıpyargıları araştırmasında açık bir şekilde görülmektedir. Söz konusu çalışmada yüz Amerikalı üniversite öğrencisine on millet ismi verilmiştir (Alman, İtalyan, Zenci, İngiliz, Amerikalı, Çinli, Japon, Türk, Yahudi ve İrlandalı). Daha sonra ise öğrencilerden kendilerine sunulan bir listedeki kişilik özelliklerini bu milletlere atamaları istenmiştir. Gruplara atfedilen özelliklerin listesi yapılırken katılımcıların en az % 70’inin belli bir gruba atfettiği özellikler kalıpyargı içeriği olarak kabul edilmiştir. Böylece, Amerikalı öğrencilerin Almanları zeki, çalışkan, bilimsel ve benzeri olarak görürlerken; Türkleri acımasız, dindar, aldırılmaz, kirli, kindar vb. olarak gördükleri bulunmuştur. Bu çalışmanın yönteminde de görüldüğü gibi sosyo-kültürel yaklaşımda kalıpyargılar üzerinde uzlaşmaya varılmış özellikler kümesinden oluşan zihinsel temsiller olarak tanımlanmıştır. Katz ve Braly’nin (1933) yöntemi ve onunla ilişkili kalıpyargı tanımı günümüze kadar gelen çalışmalarda benzer şekilde kullanılmış ve yaşlılar, kadınlar ve engelliler gibi toplumdaki çeşitli gruplara ilişkin ortak inançların dökümü yapılmaya çalışılmıştır (Pierce, Sydie, Stratkotter ve Krull, 2003; Schmidt ve Boland, 1986).

Psikodinamik yönelimle yapılan çalışmalar kalıpyargıları güdüsel güçler ve psikolojik yararlar çerçevesinde ele almışlardır. Bu yaklaşımda önyargı ve ayrımcılık gibi konular açıklanırken bireyin savunma mekanizmalarına ve çocukluktan gelen içsel ihtiyaçları-

na vurgu yapılmaktadır (Ashmore ve Del Boca, 1981). Bu yönelimin en tanınmış örneği Adorno ve arkadaşlarının Otoriteryan Kişilik kuramıdır (Adorno, Frenkel-Brunswik, Levinson ve Sanford, 1950, aktaran Ashmore ve Del Boca, 1981). Bu kuramda kalıpyargılar, önyargı ile bağlantılı katı düşünceler olarak tanımlanmıştır. Ancak, ne kalıpyargıların kendisi ne de kalıpyargıların içeriği psikodinamik yönelimin ana konusu olmuştur (Ashmore ve Del Boca, 1981; Hamilton, Stroessner ve Driscoll, 1994; Schneider, 2004). Günümüz kalıpyargı literatüründe psikodinamik yönelimi benimseyen çalışmalara artık pek rastlanmasa da bu yönelimin temel nüvelerinden biri olan işlevselci bakışı açısına artan bir ilgi gözlenebilmektedir (Jost, Banaji ve Nosek, 2004; Jost, Sally, Jeffrey ve György, 2003). Ancak, söz konusu işlevselci yaklaşımın kalıpyargılar hakkında bireyden çok toplum düzeyinde çözümlemeler yaptığı dikkat çekmektedir (Jost ve Hunyady, 2005; Jost, Kivetz ve Rubini, 2005). KİM çerçevesinde de bu eğilimin devam ettirildiği ve özellikle karışık içerikli kalıpyargıların toplumsal işlevlerine özel bir ilgi gösterildiği söylenebilir (Cuddy, Norton ve Fiske, 2005).

Son olarak, 80’li yıllardaki bilişsel devrim ile literatürde hakimiyet kazanan bilişsel yönelimde kalıpyargılar bilgi işleme sürecinin sınırlılığından kaynaklanan ve bu süreçleri biçimlendiren bir inanç sistemi olarak ele alınmıştır. Tutum literatüründe kullanılan duygu, düşünce ve davranışsal eğilim boyutlarıyla paralel olarak, kalıpyargılar yanlılıkların bilişsel boyutu olarak kavramsallaştırılıp kalıpyargıların duyuşsal (önyargı) ve davranışsal (ayrımcılık) boyutları ile ilişkisi incelenmiştir (Hamilton ve Sherman, 1994). Bilişsel yaklaşımda, kalıpyargıların içeriğinden ziyade bu inançların bilişsel mimari içersinde nasıl bir yapı sergilediği, grupların zihinde prototiplerle mi yoksa örneklerle mi (exemplar) temsil edildiği gibi konulara odaklanılmıştır (Hamilton ve Sherman, 1994; Yzerbyt, Rocher ve Schadron, 1997). Bu nedenle bilişsel yaklaşımda neden belirli sıfatların ya da özelliklerin belirli gruplara atfedildiği konusu üzerinde yeterince durulmamıştır. Böylece, sosyal biliş geleceğinde kalıpyargılar “içerikten bağımsız” birer zihinsel temsil gibi görülmeye başlanmıştır. Bu içerikten bağımsız temsillerin kaynağını açıklamak için de toplumsal ya da kültürel değişkenler yerine temelde yine bilişsel bir süreç olan sosyal kategorileme ve korelasyon yanılgısı (illusory correlation) gibi süreçler önerilmiştir. Halbuki, kategorilemenin temelleri üzerine yapılan çalışmalar, kategorileme sürecinin kültürden bağımsız olarak gerçekleşmediğine ve kısmen bu nedenle de bireyler için belirli kategorilerin (örn., cinsiyet, ırk ve milliyet) diğer kategorilere göre (örn., göz rengi, giyinme şekli ve yüzün özellikleri) daha anlamlı olduğuna işaret etmektedir (Hamilton ve Sherman, 1994). Ayrıca, kalıpyargıların çıkarımlar ve kararlar üzerine etkileriyle ilgili çalışmalar

da kalıpyargısal çıkarımların ancak hedef kişinin davranışı ile bu kişinin üyesi olduğu grup hakkındaki kalıpyargının içeriği uyduğu durumda gözlemlendiğine işaret etmektedir. Örneğin, Bodenhausen ve Wyer (1985), tembel olarak algılanan Arap grubunun üyesi tembellik yaptığımda katılımcıların daha sert bir ceza önerdiklerini, aynı üye saldırgan bir davranış gösterdiğinde ise daha yumuşak bir ceza önerdiklerini bulmuştur. Bu gibi bulgular, kalıpyargıların bilişsel süreçler ve davranışsal çıktılar üzerindeki etkisinin içerikten bağımsız olmadığına dikkat çekmektedir.

Kalıpyargı içeriklerinin bilişsel yönelimde bu şekilde göz ardı edilmesinin muhtemel nedeni kalıpyargıların içeriklerini değişse bile altında yatan süreçlerin değişmeden kalacağına inanılmasıdır (Hamilton, Strossner ve Driscoll, 1994; Worchel ve Rothgerber, 1997). Söz konusu inanç, bireylerin farklı gruplara farklı kişilik özellikleri atfetmelerinin altında belli bir sistematik olmadığı fikrini de beraberinde getirmiştir (Fiske ve ark., 2002). KİM'in literatüre bu noktadaki önemli bir katkısı söz konusu içeriklerin temel boyutlar olan yetkinlik ve sevecenlik üzerinde sistematik bir şekilde incelenilebileceğini göstermesidir. Belli bir hedef gruba yönelik kalıpyargıyı oluşturan atıfların dökümünü sağlayan geçmiş çalışmalardan farklı olarak, KİM'de bu atıfları biçimlendiren temel boyutlara odaklanılması, söz konusu boyutlar üzerinde toplumdaki pek çok gruba yönelik kalıpyargıların içeriklerini karşılaştırmayı da mümkün kılmaktadır (Fiske ve ark., 2002).

### ***Literatürdeki Tartışmalar Bağlamında Kalıpyargı İçerikleri***

Kalıpyargı literatürüne günümüzde de etkisi belli oranlarda devam eden bu yönelimler kalıpyargıların özellikleri, sonuçları ve işlevleri hakkında önemli tartışmaları da beraberinde getirmişlerdir. Bu tartışmaların bir bölümü kalıpyargıların türleri hakkındadır. Bazı Sosyal psikologlar kalıpyargıları kişisel ve kültürel olmak üzere iki farklı gruba ayırmaktadır (Ashmore ve Del Boca, 1979; Devine, 1989; Devine ve Sharp, 2009). Kişisel kalıpyargılar deneyim sonucu diğer grubun üyeleri hakkında oluşturulan bireysel inançlar olarak ele alınırken kültürel kalıpyargılar bir grubun özellikleri hakkında tüm kültür tarafından paylaşılan inançlar olarak tanımlanmaktadır. Örneğin, kadınların anaç olduğu kültürel bir kalıpyargıyken, bireyin deneyimleri sonucu kadınları düzenbaz olarak tanımlaması kişisel kalıpyargıdır (Stangor ve Schaller, 1996). Bu gibi kültürel kalıpyargıların, grupların belli özellikleri hakkında paylaşılan tanımlar sağlayarak sosyal bir gerçeklik oluşturduğu da literatürde tartışılmaktadır (Ellemers, Van Rijswijk, Roefs ve Simons, 1997; Ridgeway ve Correll, 2006). KİM'in ele almayı amaçladığı da toplumsal kalıpyargılardır. Bu durum, özellikle, Fiske ve arkadaşlarının (1999; 2002)

kalıpyargı içeriklerini ölçmek için katılımcılarından toplumdaki gruplar hakkında kendi fikirleri yerine toplumun görüşünü bildirmesini istedikleri yönergelerinde açıkça görülmektedir. Ancak, iç grup yanlılığı gibi güdüsel yanlılıklardan kaçınarak toplumsal kalıpyargıları ölçmeyi amaçlayan bu yöntemin ne kadar etkili olduğu şüphelidir (Cuddy ve ark., 2009).

Kalıpyargılar olumlu ve olumsuz olarak da ayrılmaktadır. Çalışkanlık tanımlaması olumlu bir anlama gelirken; saldırganlık olumsuz bir kalıpyargıya karşılık gelmektedir. Özellikle, Allport'un (1954) önyargıları dış-gruplara yönelik tek yönlü (univalent) antipati olarak tanımlaması ile literatürde olumlu ve olumsuz kalıpyargılar arasında kesin bir çizgi çekilmiş gibi görünmektedir. Ancak, yakın dönemdeki çalışmalar söz konusu ayrımın bu denli net olmadığına işaret etmektedir. Dış-gruplar hakkında oluşturulan bazı olumlu kalıpyargılar olumsuz sonuçları da beraberinde getirebilmektedir. Wilson (1996) olumlu kalıpyargıların içten bir övgü taşımadığını, hatta gizli bir önyargıyı içerebildiğini belirtmektedir. Ayrıca, bu gibi kalıpyargılar grup üyelerinin davranışlarını da sınırlayabilmektedir. Örneğin, "zenciden iyi sporcu olur" kalıpyargısı, Afrika-Amerikalıların bu tür işlere yönelmesi için bir baskı yaratarak onların kendi kendini gerçekleştiren kehanet aracılığıyla spor alanında daha çok boy göstermelerine yol açarken, spor ile ilgili olmayan yüksek statülü alanlardan çekilmeleriyle sonuçlanabilmektedir. Ayrıca, cinsiyetçilik alanındaki çalışmalarda gözlenen "kadınlar mükemmeldir" şeklindeki inanç, toplumdaki bazı dezavantajlı gruplara yönelik kalıpyargıların doğrudan bir kötüleme yerine çelişik inançlar içerdiğine işaret etmektedir (Glick ve Fiske, 1996; Glick ve ark., 2000). Bu gibi bulgulardan hareketle Çelişik Duygulu Cinsiyetçilik Kuramını geliştiren Glick ve Fiske (1996), söz konusu çelişik içerikli inançların var olan cinsiyetçi sistemlerin devam ettirilmesinde ve rasyonalle edilmesinde nasıl bir işlevi olduğu konusunda önemli bir tartışma başlatmıştır. Söz konusu tartışma, karışık içerikli kalıpyargıların kökenlerini açıklamak için KİM çerçevesinde de devam ettirilmiştir. Böylece, KİM'de doğrudan olumlu ve olumsuz kalıpyargılarla birlikte karışık içerikli inançlar da ele alınmıştır (Fiske, 2000; Glick ve Fiske, 2001b).

### ***İşlevselci Açından Kalıpyargı İçerikleri***

Literatürde 90'lı yıllarla birlikte kalıpyargıların işlevlerine yönelik artan bir ilgi gözlenmektedir. Özellikle, 1980'lerde baskın olan bilişsel yönelimin tanımladığı "bilişsel tembel" (cognitive miser) şeklindeki insan modelinin terk edilip bireyin artık bir "güdülenmiş taktikçi" (motivated tactician) olarak görülmesi araştırmacıları "Kalıpyargısal düşünmeye yönelten bilişsel süreçler/kısıtlılıklar nelerdir?" sorusundan çok "Bireyler hangi amaçlarla kalıpyargıları kullanırlar?" sorusuna yö-

neltmiştir (Fiske, 2004). Ayrıca, olumsuz kalıpyargıları azaltmak için bilişsel yönelimle yürütülen müdahale çalışmalarının istenen sonuçları vermemesi, araştırmacıları bu kalıpyargıların birey için faydaları/işlevleri konusuna daha fazla odaklanmaya yöneltmiştir (Glick ve Fiske, 2001b).

Snyder ve Meine (1994) kalıpyargıların üç işlevini ayırt ederek bunları (a) bilişsel işlev, (b) benlik savunma işlevi ve (c) sosyal işlev olarak adlandırmıştır. Bilişsel işlev kalıpyargıların bilgi işleme süreçlerini kolaylaştırıcı yönü ile ilgilidir. Karşılaşılan her yeni birey hakkında şema oluşturmak yerine bu kişileri hali hazırda var olan şemalar temelinde algılamak bilişsel yükü azaltmaktadır (Gilbert ve Hizon, 1991). Benlik savunma işlevi ise kalıpyargıları kullanarak bireyin kendi benliğini olumlaması ile ilgilidir. Benliği tehditlere karşı korumanın bir yolu da diğer gruptan kişileri küçültmek ve onların saygınlığını düşürmektir. Son olarak, sosyal işlev bireyin kalıpyargıları kullanarak kendi grubu ile özdeşleşmesi ile ilgilidir. Grupta yaygın olan belli kalıpyargısal inanışları paylaşmak, üyelerin gruba bağlılığını güçlendirebilmektedir (Worschel ve Rothgerber, 1997).

Görüldüğü gibi anılan üç işlev de daha çok birey düzeyinde kalıpyargıların getirilerine odaklanmaktadır. Elbette, kalıpyargıların toplumsal sistem düzeyinde de çıktılarında bahsetmek mümkündür. Jost ve Banaji (1994) geliştirdikleri Sistemi Meşrulaştırma Kuramında (System Justification Theory) kalıpyargıların bireyler tarafından, var olan sosyal sistemi devam ettirmek ve toplumu oluşturan gruplar arasındaki eşit olmayan ilişkileri gerekçelendirmek için ne şekilde kullanıldıklarına dair ayrıntılı bir tartışma sunmaktadır. Fiske ve arkadaşları da (1999; 2002; ayrıca bkz. Glick ve Fiske, 2001b; Hoffman ve Hurst, 1990) kalıpyargıların işlevlerini sistem düzeyinde ele alarak özellikle karışık içerikli kalıpyargıların var olan sosyal sistemleri meşrulaştıran doğasına vurgu yapmaktadırlar. Sistemi Meşrulaştırma Kuramı ile paralel olarak KİM çerçevesinde de bu gibi kalıpyargıların telafi edici (compensatory) bir doğası olduğu savunulmaktadır. KİM'in bu noktada literatüre önemli bir katkısı, söz konusu telafi edici kalıpyargıların içerikleri ve bu içeriklerin sosyal yapısal kökenleri konusunda ayrıntılı bir çözümleme sunmasıdır.

### ***Kalıpyargıların İçeriği Modeli ve Temel İlkeleri***

Fiske ve arkadaşları (1999; 2002) öğrenci ve öğrenci olmayan örneklerde, Amerika'daki çeşitli gruplar hakkında kalıpyargıların içeriklerini incelemişlerdir. Bu çalışmalarda, bir ön çalışma sonucunda toplumun gündeminde olduğu belirlenen grupların isimleri katılımcılara sunulup onlardan toplumda bu grupların ne kadar yetkin ve sevecen olarak algılandıklarını rapor etmeleri istenmiştir. Yetkinlik, bir grubun ne kadar yetkin, bece-

rikli, kendinden emin, etkili ve zeki olarak görüldüğünü; sevecenlik ise söz konusu grubun ne derece arkadaş canlısı, iyi niyetli, güvenilir, sıcak ve iyi huylu olarak algılandığının beşli bir ölçek üzerinden değerlendirilmesiyle ölçülmüştür. Ayrıca, katılımcılardan bu grupların ne derece statü sahibi olarak algılandıklarını (örneğin, "X grubunun üyeleri ne derece prestijli işlere sahiptir") ve iç grupla ne derece çatışma/yarışma içinde görüldüklerini (Örneğin, "X grubunun üyeleri güç kazandıkça benim gibi insanlar daha az güce sahip olacaktır) belirtmeleri istenmiştir. Böylece, bir grubun üyelerinin yüksek statüye ve prestijli mesleklere sahip oldukları ölçüde yetkin görülmeleri, sınırlı kaynaklara ulaşma konusunda iç-grupla yarışmadıkları ölçüde ise sevecen algılanmaları beklenmiştir (Brewer, 1999; Fiske ve ark., 2002). Son olarak, katılımcılardan bu gruplara yönelik duygularını da belirtmeleri istenmiştir (Fiske ve ark., 2002).

Çalışmaların sonuçları KİM'in aşağıda belirtilen dört temel denencesini desteklemiştir. Bulgular; (1) çeşitli gruplara yönelik kalıpyargı içeriklerinin yetkinlik ve sevecenlik boyutlarında kavramsallaştırılabileceğini, (2) grupların statüsünün yetkinliği, yarışmacılığının ise sevecenliği yordadığını, (3) dört farklı kalıpyargı kümesinin gözlemlendiğini ve toplumdaki birçok grubun karışık içerikli kümelerde yer aldığını, (4) belli kalıpyargı kümelerindeki gruplara yönelik belli duyguların ortaya çıktığını göstermiştir.

Amerikan örnekleminde elde ettikleri bulgulara kültürlerarası destek sağlamak amacıyla Cuddy ve arkadaşları (2009) 20 farklı ülkeden (17 farklı milliyet) emik-etik yöntemini kullanarak veri toplamıştır. Sonuçlar genel olarak Amerika'da yapılan çalışmaya benzer olsa da bazı beklenmedik bulgular da elde edilmiştir. KİM çerçevesinde beklenen bir bulgu, grupların kendi iç-gruplarını yetkinlik ve sevecenlik boyutlarında yüksek (YY/YS) değerlendirerek hayranlık sergilemesidir. Ancak, Amerika ve Avrupa örneklerinden farklı olarak, Asya örnekleminde YY/YS kümesi oluşmamış, katılımcılar kendi iç-gruplarına orta düzeyde yetkinlik atfetmişlerdir. Bu durumun muhtemel kaynağı, Cuddy ve arkadaşlarının (2009) da belirttiği gibi Asya toplumlarında yaygın olan toplulukçu değerlerdir (Markus ve Kitayama, 1991). KİM bağlamında bireylerin toplumsal kalıpyargıların ölçülerek güdüsel yanlılıklardan kaçınıldığı düşünülürse, bu çalışmadan beklenebilecek bir diğer bulgunun da bireylerin kendi grupları hakkındaki algılarının dış-grup üyelerinin algısı ile uyumu olacaktır. Ancak, Avrupa örneklerinde YY/DS algılanan ülkelerden katılımcılar (Örneğin, Almanlar) kendi ülkelerini, diğer ülkelerdeki katılımcılara göre yetkinlik açısından daha olumlu değerlendirerek bu boyut üzerinde iç-grup yanlılığı yapmışlardır. Benzer şekilde, DY/YS algılanan AB ülkelerinden katılımcılar (Örneğin, İtalyanlar) kendi ülkelerini sevecenlik boyutunda kayırmışlardır. Yani, bu

ülkelerin katılımcıları kendi milletlerinin düşük yetkinliği ya da düşük sevecenliği hakkındaki ortak inançlar ile çelişmeden kendi ülkeleri hakkında olumlu algıları içeren kalıpyargı boyutunda bir iç-grup yanlılığı göstermiştir. Bu örneği, Ellemers ve arkadaşlarının (1997) grup kimliğinin stratejik kullanımı hakkındaki tartışmaları ile uyumludur. Yani, söz konusu ülkelerden bireyler, sosyal gerçeklikle çelişmeden farklı bir boyutta kendi gruplarını kayırarak bir tür sosyal yaratıcılık (social creativity) stratejisi izliyor gibi görünmektedir.

Söz konusu bulgunun önemli iki kuramsal çıktısı bulunmaktadır. İlk olarak, bu bulgu kalıpyargı içeriklerini oluşturan yetkinlik ve sevecenliğin değerlendirmeye dayalı boyutlar olduğuna işaret etmektedir. Bu durumda, birer değerlendirme boyutu olan yetkinlik ve sevecenliğin bilişsel bir yapıya ya da temsile karşılık gelip gelmediği sorusu önem kazanmaktadır (Wade ve Brewer, 2006). İkinci olarak, eğer karışık içerikli kalıpyargılar sosyal kimliği korumak için kullanılan sosyal yaratıcılık stratejisinden kaynaklanabiliyorsa, bazı karışık içerikli kalıpyargıların KİM’de önerilenin aksine sistemi meşurlaştırma güdüsü yerine sosyal kimliği koruma güdüsü ile ilgili olabilir.

Son olarak, KİM’in temel denencelerinden biri olan sosyal yapısal unsurların belirleyiciliği, kültürlerarası çalışmanın bütün örneklemelerinde statü-yetkinlik ilişkisi için desteklenmiş, ancak yarışmacılık-sevecenlik arasındaki ilişki bazı örneklerde gözlenmemiştir (Cuddy ve ark., 2009). Bu durum, kültürel farklılıklardan kaynaklanabileceği gibi (Örneğin, toplulukçu kültürlerde gruplararası yarışmacılıktan çok harmoniyi vurgu olması) gruplar arasındaki yarışmanın niteliği ile de ilgili olabilir. KİM ile ilgili çalışmalarda kullanılan yarışmacılık maddelerine bakıldığında bu maddelerin gerçekçi çatışma (realistic conflict; Sherif ve Sherif, 1969) ve gruplararası bir tehdit (Stephan, Ybarra, ve Morrison, 2009) içerdiği görülmektedir. Halbuki, toplumdaki bütün gruplar arasında tehdide ve düşmanlığa dayalı böyle bir yarışmanın beklenmesi pek gerçekçi olmayacaktır. Aksine, birçok grup arasındaki çatışmanın özünde sosyal kimliğin değerliliği ile ilgili sosyal bir yarışma olduğu söylenebilir (Jetten, Spears, ve Manstead, 1999; Tajfel ve Turner, 1979). Yarışmacılığın tanımındaki bu kısıtlılık, KİM’in belli sosyal bağlamlarda sosyal yapısal unsurlardan hareketle sevecenliği yordamasını sınırlandırıyor olabilir.

Görüldüğü gibi, Cuddy ve arkadaşlarının (2009) çalışmaları KİM’in temel sayıtlarını desteklerken yetkinlik ve sevecenlik boyutlarının doğası ve bu boyutların sosyal yapısal unsurlarla ilişkisi hakkında önemli soruları da beraberinde getirmektedir. Kültürlerarası bulgular, yetkinlik ve sevecenliğin değerlendirme boyutları olduğuna ve bu boyutlar üzerindeki değerlendirmelerin her zaman sosyal yapısal unsurlarla şekillenmediğine dikkat

çekmektedir. Sonuç olarak, KİM ve onun tamamlayıcısı olan Gruplararası Kalıpyargılar ve Duygulardan Davranışa Haritası temel boyutlar denencesine dayandığı için yetkinlik ve sevecenlik boyutlarının doğasının ayrıntılı bir şekilde incelenmesi söz konusu kuramların güçlü ve zayıf yönlerinin daha iyi anlaşılabilmesini sağlayacaktır. Bu nedenle, bir sonraki bölümde temel boyutların kavramsal tanımlaması, yetkinlik ve sevecenlik arasındaki ilişki ve temel boyutların sosyal yapısal unsurlarla bağlantısı ele alınacaktır.

### ***Yetkinlik ve Sevecenliğin Kavramsal Tanımı***

Yetkinlik ve sevecenlik boyutlarının algıdaki merkezi rolü izlenim oluşturma ve kişi algılamaya literatüründe düzenli olarak gösterilmiştir (Abele ve Wojciszke, 2008; Rosenberg, Nelson ve Vivekanathan, 1968; Wojciszke, 1994). Abele ve Wojciszke’ye (2008) göre sevecenlik (kendi terimleriyle communion ya da morality) niyet ile ilgilidir. Yetkinlik ise (kendi terimleri ile agency) belli bir niyeti gerçekleştirebilme kapasitesine karşılık gelmektedir. Hedef kişi açısından bakıldığında, algılayıcı için karşısındaki kişinin niyeti doğrudan tehdit ya da kazanç anlamına geldiğinden dolayı diğer kişileri algılamada sevecenlik daha önceliklidir. Bakış açısı hedeften algılayıcıya çevrildiğinde ise algılayıcı açısından yetkinlik ile ilgili kişilik özelliklerine sahip olmanın daha önemli olduğu söylenebilir. Çünkü yetkinliğe sahip olmak algılayıcının hedeflerine ulaşmasını sağlar. Ayrıca, algılayıcının kendi kendine yönelik kötü niyet beslemesi normal koşullarda pek mümkün değildir. Bu nedenle, kendisinin ne kadar sevecen olduğu algılayıcı için önemli olmayacaktır. Yani, algılayıcı için diğerlerinin kendisi ile ilgili nasıl bir niyeti olduğu ve kendisinin ne derece yetkin olduğu önemlidir (Wojciszke, 1994; 2005).

Kalıpyargı içeriklerinin gruplararası algı alanına uyarlanması ile ilgili ilk çabalardan biri Phalet ve Poppe’in (1997) milliyet ve etnik kalıpyargılar üzerine çalışmasıdır. Wojciszke’in (1994) açıklamalarından yola çıkarak Phalet ve Poppe (1997) altı Avrupa ülkesinde milliyet kalıpyargılarını incelemiştir. Çalışmanın bulguları, sosyal gruplara ilişkin kalıpyargıların yetkinlik ve ahlaklılık (morality) boyutlarına yerleştirebileceğini göstermişlerdir. Ayrıca, Wojciszke’in (1994) tartışması ile uyumlu bir şekilde, katılımcılar yetkinlik boyutuyla ilgili kişilik özelliklerini kendi iç-grupları için daha önemli görürken, dış-gruplar için ahlaklılık boyuttaki özelliklere daha fazla önem atfetmişlerdir. Son olarak, araştırmacılar yetkinliğin grubun algılanan gücüyle, ahlaklılığın ise algılanan çatışma düzeyi ile ilişkili olduğunu göstermiştir.

Phalet ve Poppe’in (1997) çalışmasının yayınlanmasından iki yıl sonra Fiske ve arkadaşları (1999) Amerikan toplumundaki kalıpyargıların içeriklerinin yetkinlik ve sevecenlik boyutları üzerinde incelenebileceğini öne

sürdükleri ilk çalışmalarını yayınlamışlardır. Görüldüğü gibi her iki çalışmanın önerileri oldukça benzer olmakla birlikte bu çalışmaların kuramsal arka planlarında bazı farklılıklar bulunmaktadır. Phalet ve Poppe'nin (1997) kişi algısı literatürüne dayanan çalışmasından farklı olarak Fiske ve arkadaşlarının çalışmalarını ağırlıklı olarak Çelişik Duygulu Cinsiyetçilik Kuramı ile ilişkilendirdiği görülmektedir. Bu açıdan, Fiske ve arkadaşlarının (1999) ilk çalışmasının dış-gruplara yönelik bireysel algıların nasıl şekillendiği sorusundan ziyade karışık içerikli kalıpyargıların doğasına ve işlevlerine odaklandığı söylenebilir. İkinci çalışmalarında da bu yönelimi devam ettiren Fiske ve arkadaşları (2002) KİM'i gruplararası duyguları da içerecek şekilde genişletmiştir.

Phalet ve Poppe'nin (1997) çalışması ile KİM arasındaki diğer bir fark ise ahlaklık ve sevecenlik boyutları ile ilgili tanımlarında gözlenmektedir. Ahlaklılık boyutu dürüstlük, bencillik ve alçakgönüllülük gibi ahlaki özellikleri içermektedir. Buna karşın, sevecenlik boyutu arkadaşlık, iyi niyet ve sıcaklık gibi doğrudan diğerinin yararına olan kişilik özelliklerini içerir. Benzer şekilde, Fiske ve arkadaşları (2002) ile Abele ve Wojciszke'in (2007) yetkinliği tanımlaması arasında da farklılıklar göze çarpmaktadır. Abele ve Wojciszke'in (2007) tanımladığı yetkinlik (agency) boyutu etkin olarak davranışta bulunma ile ilgilidir (örneğin çalışkan olmak). Fiske ve arkadaşlarının yetkinlik boyutu ise etkin davranışlar ile birlikte bu davranışları gösterme potansiyelini de içermektedir (Örneğin zeki olmak; Cuddy ve ark., 2009).

### **Yetkinlik ve Sevecenliğin Bilişsel Temelleri**

Yetkinlik ve sevecenlik boyutlarının değerlendirilmeye dayalı doğası, bu boyutlar üzerinde yapılan değerlendirmelerin bilişsel bir temeli olup olmadığı sorusunu da beraberinde getirmektedir. Diğer bir deyişle, YY/DS (haset etme) olarak değerlendirilen bir grup ile yetkinlik arasında güçlü, sevecenlik arasında ise zayıf bir çağrışım ilişkisi olması beklenebilir (DY/YS olarak algılanarak merhamet edilen gruplar için ise tam tersi söz konusudur). Wade ve Brewer (2006) kadın kalıpyargılarını inceledikleri biri açık (explicit) ölçüm diğeri ise örtük (implicit) ölçüm içeren iki çalışmada bu denenceyi test etmişlerdir. İlk çalışmalarında, katılımcılarına birçok kadın alt grubuyla yetkinlik ve sevecenlikle ilgili özellikleri bağdaştırmalarını istedikleri bir sıfat atama görevi vermişlerdir. Katılımcılardan elde edilen sıfat listeleri incelendiğinde yetkinlik ve sevecenlik boyutlarının kadın alt gruplarını farklılaştırdığı görülmüş, böylece KİM'in temel boyutlar denencesi desteklemiştir. Araştırmacılar, ikinci çalışmalarında YY/DS olarak değerlendirilen iş kadınlarıyla, DY/YS olarak görülen ev kadınlarının yetkinlik ve sevecenlik ile çağrışımsal ilişkisini bir örtük ölçüm tekniği olan Sözcük Karar Görevi (SKG - Lexical

Decision Task) ile incelemişlerdir. Eşikaltı tetikleyici uyaran (subliminal priming stimulus) olarak iş kadını kelimesi sunulduğunda katılımcıların yetkinlikle ilgili sıfatları daha hızlı, sevecenlik ile ilgili sıfatları ise daha yavaş tanımları beklenmiştir (ev kadınları kullanıldığında ise tam tersi beklenmiştir). Ancak, bulgular beklenen bu örüntüyü desteklememiştir. Sonuçlar, yetkinlik ve sevecenlik boyutlarının örtük düzeyde ayrılmadığını, bunun yerine iş kadınları ve ev kadınlarına yönelik örtük kalıpyargıların olumluluk/olumsuzluk açısından farklılaştıklarını göstermiştir.

Başka bir çalışmada, White ve Gardner (2009) Cinsiyeti Belirginleştirme Paradigması (Gender Salience Paradigm) kullanılarak katılımcılarından bir Stroop Görevini yerine getirmelerini istemiştir. Bu görevde katılımcılardan yetkinlik ve sevecenlik ile ilgili kelimelerin mürekkep rengini okuyup kelime anlamını göz ardı etmeleri istenmiştir. Çalışmanın sonuçları kadın cinsiyet kimliği belirginleştirildiğinde sevecenlik ile ilgili kelimelere yetkinliğe göre daha yavaş tepki verildiğini, yani "kadın – sevecenlik" arasında bir çağrışım ilişkisi olduğunu göstermiştir. Erkek cinsiyet kimliği belirginleştirildiğinde ise katılımcıların tepki sürelerinde "erkek – yetkinlik" çağrışım ilişkisine işaret eden bir örüntü ortaya çıkmıştır. Söz konusu bulgular, KİM'in karışık içerikli kalıpyargılar denencesi ile uyumlu olmasına karşın "kadın – yetkin değil" ve "erkek – sevecen değil" şeklinde ortaya çıkması beklenebilecek bir çağrışım ilişkisi gözlenmemiştir. Böylece, White ve Gardner (2009) KİM'in karışık içerikli kalıpyargılar denencesine örtük düzeyde kısmi bir destek sağlayarak örtük kalıpyargı içeriklerinin ancak olumlu boyutta ortaya çıktıklarını, olumsuz boyutta (yetkin değil ve sevecen değil) ise gözlenmediklerini göstermişlerdir.

Benzer bir şekilde, Carlsson ve Björklund (2010) örtük kalıpyargı içeriklerini incelemek için avukat (YY/DS grubu) ve anaokulu öğretmeni (DY/YS grubu) etiketlerinin hedef grup, yetkinlik ve sevecenlik boyutlarının ise hedef özellik olarak sunulduğu Örtük Çağrışım Testi (ÖÇT – Implicit Association Test) kullanmıştır. Çalışmanın bulguları, avukatlar ile yetkinlik, anaokulu öğretmeni ile ise sevecenlik sunulduğunda katılımcıların tepki sürelerinin azaldığını göstermiştir. Sonuç olarak, Carlsson ve Björklund (2010) kalıpyargı içeriklerinin ÖÇT ile örtük düzeyde ayrıştırılabileceğini önermiştir. Ancak, ÖÇT'nin puan hesaplama algoritması uygun olmadığı için yetkinlik ve sevecenlik boyutlarının olumsuz tarafında bu boyutların ayrışıp ayrışmadığı konusunda bilgi sağlamamışlardır.

Görüldüğü gibi, temel boyutların bilişsel temelleri üzerine yapılan çalışmalar birbiriyle çelişen sonuçlar ortaya çıkarmıştır. Söz konusu çalışmalarda kullanılan bilişsel görevleri ayrıntılı bir şekilde tartışılması bu makalenin kapsamını aşmakla birlikte, SKG ile diğer ça-

lışmalarda kullanılan bilişsel görevlerin (Stroop Görevi ve ÖÇT) önemli ölçüde farklılaştığı göze çarpmaktadır. SKG’de var olan bir temsilin/şemanın eşikaltı bir tetikleyici uyararı ile aktifleştirilmesi sonucunda ortaya çıkan kolaylaştırıcı etki (kelime tanıma hızını artırma) bağımlı ölçüm olarak kullanılırken, diğer ölçümlerde tetikleyici uyararı eşiküstü bir şekilde sunulmakta ve kalıpyargıların araya girici/bozucu etkisi (kelime okuma ya da kategorileme hızını bozma) ölçülmektedir (Schneider, 2004). Ölçüm işlemlerindeki bu farklar ölçülen bilişsel süreçlerdeki farkları yansıtır olabilir. Literatürde, SKG gibi görevlerin daha çok çağrışım ağı içerisindeki bir düğümün (node) ateşlenmesiyle ortaya çıkan aktivasyonun diğer düğümlere yayılması (spread of activation) ile ilgili olduğu, diğer anılan görevlerde ise birbiri ile yarışan iki tepki yöneliminin birbirine göreli gücünün ölçüldüğü belirtilmektedir. Örneğin, Stroop görevinde kadın kimliği tetiklendiğinde ortaya çıkan iki yarışan tepki sevecenlik ile ilgili bir kelimeyi okumak ya da kelimenin yazıldığı mürekkep rengini okumaktır (örtük ölçümlerin altında yatan bilişsel süreçlerin sınıflandırılması ile ilgili olarak bkz. De Houwer, 2003; Schneider, 2004). Bu çerçevede, Brauer, Wasel ve Niedenthal (2000) aktivasyonun yayılmasını ölçen görevlerin, önyargıların tetikleyici bir uyararı karşısında algılayıcının amacından bağımsız (non-goal dependent) olarak otomatik düşüncelerin *aktifleşmesini* ölçtüğünü belirtmiştir.

Araştırmacılar, tepkilerin göreli gücünü ölçen görevlerin ise daha çok aktifleşmiş olan otomatik düşüncelerin algılayıcının amacı doğrultusunda (goal-dependent) hedef uyararına *uygulanması* ile ilgili olduğunu önermiştir (otomatikleşmiş bilişsel süreçler ile ilgili ayrıntılı tartışma için bkz. Bargh, 1994). Söz konusu ayırım KİM açısından ele alındığında, elde edilen çelişik bulguların önemli bir kaynağının yetkinlik ve sevecenliğin otomatik olarak aktifleşen bir zihinsel temsile/şemaya karşılık gelmemesi olduğu savunulabilir. Kalıpyargı içeriklerinin birer değerlendirme boyutu oldukları kabul edilirse, algılayıcının bilgi işleme amacına duyarlı olan ve kalıpyargının hedef bireye uygulanması düzeyindeki süreçleri ölçen Stroop Görevi ve ÖÇT gibi görevlerde söz konusu içeriklerin ayrışması beklenebilecek bir bulgu olmaktadır. Elbette, KİM’i örtük düzeyde test etmeyi amaçlayan daha önceki çalışmalarda kullanılan görevlerden elde edilen bulguları karşılaştırmak mümkün olmadığı için bu iddianın kalıpyargıların aktifleşmesi ve uygulanması düzeyleri birbirinden ayırarak ölçülebilen bir bilişsel görev ile test edilmesi gereklidir. Son olarak, White ve Gardner’ın (2009) çalışmasında görüldüğü gibi kalıpyargı içeriklerinin olumsuz tarafında (yani, yetkin değil ve sevecen değil) söz konusu içeriklerin ayrışmamasının sebebi, anılan çalışmaların hiçbirinde düşmanca tutumlar sergilenen grupların ele alınmaması olabilir. Türkiye’de yapılacak bir çalışmada yetkin kabul edilen

ve düşmanca tutumlar sergilenen İsraililer gibi YY/DS gruplar ve fiziksel yetersizliklerinden dolayı küçük görülen ama korunmaları gerektiğine inanıldığı için sevecen algılanan engelliler gibi DY/YS gruplar birlikte ele alındığında yetkinlik ve sevecenlik olumsuz boyutta da ayrıştırılabilir.

### ***Yetkinlik ve Sevecenlik Arasındaki Korelasyonla İlgili Bulgular***

KİM’in yetkinlik ve sevecenliğin kalıpyargı içeriklerini biçimlendiren iki ortogonal boyut olduğu şeklindeki temel önermesi dikkate alındığında (Fiske ve ark., 1999; 2002), her bir kalıpyargı kümesinden yeterli sayıdaki gruba yönelik toplam yetkinlik ve sevecenlik değerlendirmeleri arasındaki korelasyonun istatistiksel olarak anlamlı olmaması beklenebilir. Yani, yetkinlik ve sevecenlik arasındaki korelasyonun tek yönde (univalent) değerlendirilen gruplar için (YY/YS ve DY/DS gruplar) pozitif, karışık içerikli (mixed) değerlendirilen gruplar için ise (YY/DS ve DY/YS) negatif olması; bütün gruplar birlikte alındığında da söz konusu korelasyon anlamlı olmaması gerekir.

Judd, James-Hawkins, Yzerbyt ve Kashima, (2005) bu ilişkiyi deneysel bir çalışmada ele almışlardır. Bu çalışmada, katılımcılara sunulan iki yapay grubun yetkinliği (sevecenliği) grup üyelerinin davranışları hakkında bilgi verilerek değişimlenmiş, sevecenlikleri (yetkinlikleri) ile ilgili ise nötr bilgiler sunulmuştur. Katılımcılardan bu grupları yetkinlik ve sevecenlik açısından değerlendirmeleri istenmiştir. Çalışmanın sonuçları, yetkinlik (sevecenlik) açısından farklılaşan iki grup sunulduğunda katılımcıların yetkinlik ve sevecenlik işaretlemeleri arasındaki korelasyonun negatif yönde olduğunu, yani “yetkin” olarak sunulan grupların soğuk, “yetkin değil” olarak sunulan grupların ise sevecen olarak algılandıklarını göstermiştir (sevecenlik boyutunda ise tam tersi söz konusudur). Araştırmacılar, ortaya çıkan negatif korelasyonun, bireylerin telafi etme eğilimini yansıttığını savunmuşlardır. Çalışmanın önemli bir diğer bulgusu ise katılımcılardan tek bir grubu değerlendirmeleri istendiği koşulda yetkinlik ve sevecenlik arasında pozitif bir korelasyonun, yani Hale Etkisinin gözlenmesidir. Söz konusu bulgu, telafi etme etkisinin gözlenebilmesi için iki grubun karşılaştırmalı bir bağlam içerisinde sunulması gerektiğini düşündürmektedir.

Judd ve arkadaşları (2005) karışık içerikli kalıpyargıların bireylerin gruplar arasındaki farklılıkları telafi ederek var olan sosyal sistemleri meşrulaştırmak için bir araç olarak kullanıldığına dair önemli bir destek sağlamış olmasına karşın, gerçek grupların kullanıldığı çalışmalarda telafi etme ilişkisi gözlenmemiştir. Başarılı ve başarısız öğrencilere (Aktan ve Güvenç, 2008); ev hanımları ve iş kadınlarına (Aktan ve Sakallı-Uğurlu, 2010) ve İtalya’daki çeşitli gruplara ilişkin kalıpyargı-



rın incelendiği (Durante, 2008) çalışmalarda her ne kadar birden çok grup karşılaştırmalı bir bağlamda sunulmuş ve YY/DS ve DY/YS kalıpyargıları beklendiği şekilde elde edilmiş olsa da yetkinlik ve sevecenlik işaretlemeleri arasında güçlü bir pozitif korelasyon gözlenmiştir. Bu bulgular, yetkinlik ve sevecenlik değerlendirmelerinin doğası hakkında daha fazla çalışılması gerektiğini düşündürmektedir.

Bu noktada, üzerinde durulması gereken önemli bir konu karışık içerikli kalıpyargıların nasıl tanımlandığıdır. Gerek KİM ile ilgili ilk çalışmalarda (Cuddy ve ark., 2009; Fiske ve ark., 1999; 2002) gerekse KİM ile ilgili kuramsal tartışmalarda (Fiske, Cuddy ve Glick, 2007) karışık içerikli kalıpyargıların tanımına yetkinlik ve sevecenlik arasında negatif bir korelasyon beklentisi eklenmemiştir. KİM çerçevesinde (1) belli bir grup diğer gruplara göre bir boyuta anlamlı şekilde yüksek, diğer boyutta ise düşük değerlendirilirse ve (2) bu grubun yetkinlik ve sevecenlik değerlendirmesi anlamlı şekilde birbirinden farklılaşıyorsa karışık içerikli bir kalıpyargıdan bahsedilebileceği belirtilmektedir (Cuddy ve ark., 2009). Buna rağmen, KİM çerçevesinde elde edilen karışık içerikli kalıpyargıların gerek kökeni, gerekse işlevi (telafi etme) tartışılırken yetkinlik ve sevecenlik arasında olası bir negatif korelasyondan sıklıkla bahsedilmektedir. Örneğin, Cuddy, Norton ve Fiske (2005) yaşlılara yönelik DY/YS kalıpyargısını inceleyen çalışmalarında negatif korelasyon beklentisini açıkça dile getirerek yetkin olarak görülen yaşlıların artık sevecen algılanmayacaklarını savunmuştur. Ancak, Fiske ve arkadaşları tarafından KİM çerçevesinde yürütülen hiçbir çalışmada yetkinlik ve sevecenlik arasındaki korelasyonlar rapor edilmediği için telafi etme ilişkisini bu çalışmalarda doğrudan görmek mümkün değildir.

#### ***Yetkinlik ve Sevecenlik Arasındaki Telafi Etme İlişkisi***

Judd ve arkadaşlarının (2005) bulgularına bakıldığında, karışık içerikli kalıpyargılarda gözlenen negatif korelasyonun önemli bir kaynağının “karşılaştırma” (comparison) olabileceği görülmektedir (Judd ve ark., 2005). Katılımcıların değerlendirmeleri incelendiğinde, katılımcıların yetkin olan gruptan sevecenliği, sevecen olan gruptan ise yetkinliği esirgeyerek bir denge kurmaya çalıştıkları görülmektedir. Ancak, Yzerbyt, Nicolas ve Judd (2008) gerçek grupları kullanarak telafi etme eğilimini incelediklerinde yetkinlik ve sevecenlik arasında beklenenin aksine olumlu bir korelasyonun ortaya çıktığını, yani telafi etme yerine hale etkisini gözlediğini bulmuştur. Söz konusu durumun iki olası kaynağı olabilir. Bir yandan, gerçek gruplar söz konusu olduğunda katılımcıların halihazırda var olan inançlarından hareketle değerlendirmelerini yaptıkları için bir grubu ne kadar olumlu görüyorlarsa diğer grubu da o kadar olumlu gördükleri savunulabilir. Yani, toplumda şişman

bireylerin sevecen olduğuna dair genel bir inanış olduğu için katılımcıların zayıflarla karşılaştırma yapmadan bu grubun sevecenliği hakkında fikir yürütmesi mümkün olabilir. Bir diğer yandan ise ölçme yönteminin içerdiği sınırlılıklardan dolayı yetkinlik ve sevecenlik arasında olumlu yönde güçlü bir korelasyon gözlemlendiği önerilebilir. KİM bağlamında yapılan çalışmalarda sadece olumlu sıfatların kullanıldığı ve yetkinlik ile sevecenlik ölçeklerinin katılımcılara her zaman birlikte sunulduğu düşünüldüğünde, katılımcıların işaretlemelerine verilen skalanın hangi ucunda başlıyorsa diğer sıfatlar için de aynı uçta işaretleme yapmaya devam etmesi ve sonuçta da yetkinlik ve sevecenlik arasında olumlu bir korelasyonun ortaya çıkması beklenebilir. Ölçme tekniğinden kaynaklı olabilecek bu yapay korelasyonu kontrol etmek için gelecek çalışmalarda iki ölçeğin ayrı verilmesi ve olumsuz sıfatların da bu ölçeklere eklenmesi düşünülebilir.

#### ***Yetkinlik ve Sevecenlik Arasındaki İlişkinin Sistemi Meşrulaştırma Fonksiyonu***

Literatürde, bireylerin telafi etme eğilimlerinin var olan sosyal sistemi meşrulaştırma güdülerinden kaynaklandığı belirtilmektedir (Glick ve Fiske, 2001; Kay ve Jost 2003; Jost ve Kay, 2005; Judd ve ark., 2005). Sistemi Meşrulaştırma Kuramına göre (Nosek ve Banaji, 2004) bireyler bu güdülerini doğrultusunda telafi edici kalıpyargıları aktif bir şekilde kullanarak toplumun imtiyazlarından herkesin dengeli bir şekilde pay aldığı şeklindeki inancı desteklemeye çalışmaktadırlar (Yzerbyt, Nicolas ve Judd, 2008). Yani, telafi edici kalıpyargıların toplumdaki göreceli statü farklarını açıklayarak onları rasyonalize etmekte (Jost, Kivetz ve Rubini, 2005); bunu yaparken de sevecenliği düşük statüdeki gruplar için bir ödül olarak sunarak onların statü ile çatışmasını engellemektedir (Glick ve Fiske, 2001a; Kay ve Jost, 2003).

KİM açısından bakıldığında, telafi edici ya da tamamlayıcı kalıpyargılar ile ilgili tartışmalar her ne kadar karışık içerikli kalıpyargı kümelerinin daha yaygın olduğu ile ilgili bulgu ile benzer yönde olsa da karışık içerikli kalıpyargıların sosyal bağlamsal unsurlarla ilişkisi konusunda bazı soruları da beraberinde getirmektedir. Eğer karışık içerikli kalıpyargıların önemli bir kaynağı statü farklarını telafi etmek ise, bu durumda beklenebilecek bir sonuç sevecenlik değerlendirmelerinin yarışmacılık yerine grupların statüsü ile ilişkili olmasıdır. Judd ve arkadaşlarının (2005) bulguları dikkate alındığında dış-gruplar için grubun statüsü arttıkça daha az sevecen algılanması beklenebilir. Söz konusu durum, yarışmacılık-sevecenlik bağlantısının bazı çalışmalarda neden desteklenmediği hakkında da fikir vermektedir. En azından, grupların kısıtlı kaynaklar için yarışmadığı ve gruplararası tehdidin bulunmadığı sosyal bağlamlarda

bireylerin sevecenlik değerlendirmelerinin sistemi meş-  
rulaştırma güdüsü tarafından şekillenmesi ve bu yüzden  
de sevecenliğin yarışmacılık ile değil de statü ile ilintili  
olması beklenebilir.

#### **Yetkinlik ve Sevecenliğin Sosyal Yapısal Yordayıcıları**

KİM'in sosyal-yapısal yordayıcılar denencesin-  
de grupların görece statüsünün yetkinliği, algılanan ya-  
rışmacılık/çatışmanın ise sevecen olmamayı yordadığı  
belirtilmektedir. Statü-yetkinlik bağlantısının, insanla-  
rın davranışlarının onların kişilik özelliklerini yansıttığı  
(correspondence bias) şeklindeki inançtan kaynaklanabi-  
leceği belirtilmektedir (Fiske ve ark., 2002; Hamilton  
ve Sherman, 1994). Olası bir diğer kaynağın ise birey-  
lerin statükoyu gerekçelendirme güdüsü (Jost, Banaji  
ve Nosek, 2004) ve/veya adil dünya inançları (Lerner  
ve Miller, 1978; Taylor ve McKirman, 1984) olduğu sa-  
vunulmaktadır. Meritokrasinin yaygın olduğu modern  
toplumlarda yetkinliğin sosyal gruplar arasındaki statü  
farklılıklarını açıklayarak bu farkları rasyonelleştirmesi  
beklenen bir olgudur (Jost ve ark., 2003). Bu açıdan ba-  
kıldığında, adil dünya inancı, sosyal baskınlık eğilimi ve  
otoriterlik gibi ideolojilerin statü ve yetkinlik arasındaki  
bağlantıyı kuvvetlendirici bir niteliğe sahip olması be-  
klenebilir (Jost, Glaser, Kruglanski ve Sulloway, 2003).  
Söz konusu fikri inceleyen Oldmeadow ve Fiske (2007)  
yüksek adil dünya inancı ve sosyal baskınlık eğilimi olan  
katılımcıların işaretlemelerinde statü-yetkinlik ilişkisinin  
daha güçlü olduğunu bulmuştur. Söz konusu ayarlayıcı-  
lık etkisi (moderation effect) yarışmacılık – sevecenlik  
ilişkisinde ise gözlenmemiştir.

Yarışmacılık – sevecenlik bağlantısının kuramsal  
temelleri Sherif ve Sherif'in (1969) Gerçekçi Çatışma  
Kuramına dayandırılabilir. Sherif ve Sherif (1969) kısıtlı  
kaynaklar için yarışmanın gruplararası çatışmaları nasıl  
artırdığını ve ortak amaç içeren işbirliğinin bu çatışma-  
ları nasıl çözebildiğini kamp deneyleri ile göstermiştir.  
Sherif'in çalışmalarının önemli bir bulgusu da çatışan  
grupların karşı gruba yönelik ahlaksızlık (immorality)  
yüklemeleri yaparak birbirlerine karşı önyargı oluşturu-  
dukları, yani birbirlerini sevecen algılamadıklarıdır.  
Benzer şekilde, Stephan, Ybarra ve Morrison, (2009)  
Gruplararası Tehdit Kuramı bağlamında sembolik ve  
gerçekçi tehdit durumlarının olumsuz yüklemeleri bera-  
berinde getirdiğini belirtmektedir.

Sherif ve Sherif (1969) kısıtlı kaynaklar için ça-  
tışmanın, önyargı ve ayrımcılığın önemli bir sebebi  
olduğunu göstermiş olsa da daha sonraki çalışmalar  
kaynak çatışmasının tek neden olmadığına işaret et-  
mektedir. Sosyal Kimlik Kuramı çerçevesinde yürü-  
tülen çalışmalar bireylerin sosyal kimliklerini olumlu  
kılacak şekilde sosyal karşılaştırmalar yapabildiklerine  
dikkat çekmektedir (Hewstone, Rubin ve Willis, 2002).  
Bu gibi karşılaştırmalarla bireyler, pozitif kimlik ka-

zanmak için kendilerine sunulan boyut üzerinde kendi  
grubunu diğer grup(lar)dan farklılaştıracak şekilde bir  
iç-grup yanlılığı sergileyebilmektedir (Brewer, 1999;  
Jetten, Spears ve Manstead, 1999). Yani, bireyler diğer  
grupları kötülemeden basitçe kendi gruplarının daha iyi  
olduğunu belirtebilmektedir. Ancak, KİM bağlamında  
yürütülen araştırmalarda kullanılan ölçek maddeleri in-  
celendiğinde yarışmacılık tanımının gerçekçi çatışma ile  
sınırlandırıldığı ve sosyal yarışmanın göz ardı edildiği  
görülmektedir.

Her ne kadar KİM çerçevesinde toplumsal kalıp-  
yargıların ele alındığı belirtilerek iç-grup yanlılığı gibi  
sosyal yarışmacılıktan kaynaklanan güdülerden kaçınıl-  
maya çalışılsa da, bu konudaki çalışmalar söz konusu  
iddiyayı desteklememektedir. Gerek Cuddy ve arkadaş-  
larının (2009) yürüttükleri kültürlerarası çalışmada or-  
taya çıkan sosyal kimliğin stratejik kullanımı ile ilgili  
bulgular, gerekse kalıpyargı içerikleri üzerinde iç-grup  
yanlılığının açık ve örtük ölçümlerde gözlenmesi (Aktan  
ve Güvenç, 2008; Carlsson ve Björklund 2010; Yzerbyt,  
Nicolas ve Judd, 2008), sosyal yarışma ile ilgili güdüle-  
rin kalıpyargı içeriklerini etkilediğine işaret etmektedir.  
Bu açıdan bakıldığında, yarışmacılık-sevecenlik bağlan-  
tısının statü-yetkinlik bağlantısından daha zayıf olması-  
nın nedeninin, toplumdaki birçok grup arasındaki ilişkiyi  
biçimlendiren sosyal yarışmanın KİM'de göz ardı edil-  
mesi olabileceği görülmektedir (Aktan ve Güvenç, 2008;  
Cuddy ve ark., 2009; Durante, 2008).

Sonuç olarak, literatürdeki sınırlı sayıda çalış-  
manın bulguları kalıpyargı içeriklerinin doğası hakkında  
önemli fikirler sağlamaktadır. Öncelikle, yetkinlik ve se-  
vecenlik boyutları kalıpyargılar ile ilgili bilişsel yapılar  
tam olarak karşılık gelmeyen değerlendirme boyutları  
gibi görünmektedir (Cuddy ve ark., 2009; Cuddy, Fiske  
ve Glick 2007; Wade ve Brewer, 2006). Ayrıca, bu  
boyutlar aralarında telafi edici bir ilişki olması bakımın-  
dan diğer değerlendirme boyutlarından farklıdır (Judd  
ve ark., 2005; Yzerbyt, Nicolas ve Judd, 2008). Diğer  
tarafтан, yetkinlik ve sevecenlik boyutları sosyal yapı-  
sal yordayıcılarla ilişkilerinin gücü açısından da farklı-  
laşmaktadır. Bir grubun yetkinliği net olarak statüsü ile  
tanımlanabilirken, sevecenlik boyutunun yordayıcıları  
görece daha muğlaktır. Yani, sosyal bağlam, grupların  
statüleri ile ilgili algıları ve dolayısıyla bu grupların yet-  
kinliğine dair sosyal gerçekliği tanımlarken, söz konusu  
grupların sevecenliği hakkında çok daha az bilgi vere-  
bilmektedir (Ellemers, Van Rijswijk, Roefs ve Simons,  
1997; Ridgeway ve Correll, 2006). Bu durum, gruplar  
arasındaki yarışmacılığın çatışma yerine sosyal kimliği  
olumluma güdüsü ile ilgili olduğunda daha geçerli ola-  
bilir (Brewer, 1999; Hewstone, Rubin ve Willis, 2002).  
Sonuç olarak, kalıpyargı içerikleri olan yetkinlik ve se-  
vecenlik değerlendirmelerini belirlemede sosyal bağla-  
mın önemli bir rolü olması beklenebilir.

### **İçeriklerden Kalıpyargı Kümelerine: Bağlama Duyarlı Bir Çerçeve**

KİM kalıpyargı kümelerinin nasıl oluştuğunu açıklamak için çeşitli kuramsal perspektiflerden yararlanmaktadır. Bir yandan, karışık içerikli kalıpyargıların sosyal-yapısal unsurlardan kaynaklandığı belirtilirken, diğer yandan bu gibi kalıpyargıların bireylerin sistemi meşrulaştırma güdülerinin bir sonucu olduğu savunulmaktadır (Cuddy, Fiske ve Glick, 2009). Ancak, bu iki olası nedenden hangisinin ne zaman etkin olacağı ve karışık içerikli kalıpyargıların ne zaman ortaya çıkacağı kuram çerçevesinde kesin olarak belirtilmemektedir. Söz konusu durum, KİM'in önerdiği kalıpyargı kümelerinin sadece betimsel düzeyde kalmasına yol açmaktadır. Bu durumun çarpıcı bir örneği, Cuddy ve arkadaşlarının (2009) kültürlerarası çalışmasında görülmektedir. Bu çalışmada gözlenen karışık içerikli kalıpyargılar Sistemi Meşrulaştırma Kuramının önerdiği meşrulaştırma güdüsü ile açıklanmıştır. Ancak, Avrupa örneklemindeki düşük statülü milletlerden olan katılımcıların kendi ülkelerini sevecenlik boyutunda kayırıp yetkinlik boyutunda böyle bir eğilim göstermemeleri ve diğer grupların yetkinlik açısından üstünlüğünü kabul etmeleri, Sistemi Meşrulaştırma Kuramı ile önemli ölçüde çelişen bir görüşle, sosyal kimliğin stratejik kullanımıyla açıklanmıştır. Sistemi Meşrulaştırma Kuramı, düşük statülü grup üyelerinin yüksek statülü grupları yetkinlik boyutunda olumlu değerlendirmelerini sistemi devam ettirme yönünde bir güdüyle açıklarken (Jost, Banaji ve Nosek, 2004), sosyal kimliğin stratejik kullanımıyla ilgili tartışmalarda, gruplararası statü farklarının bir sosyal gerçeklik oluşturduğu ve bireylerin iç-grup yanlılığı sergilerken bu gerçeklikle çelişmekten kaçındıkları belirtilmektedir (Ellemers ve ark., 1997). Sonuç olarak, KİM karışık içerikli kalıpyargıların kaynağı ile ilgili birbiri ile tam uyuşmayan öneriler getirmekte ve bu nedenle de kalıpyargı kümelerinin kökenleri ile ilgili tartışmaları çoğu zaman var olan durumun betimlenmesi ile sınırlı kalmaktadır.

KİM çerçevesinde kavramsallaştırılan kalıpyargı kümeleri ile ilgili söz konusu sınırlılığın aşabilmek için gözden geçirme yazımızın bu bölümünde bağlama duyarlı bir yaklaşım önermekteyiz. Böylece, sosyal bağlamsal etkenlerin bireylerin yetkinlik ve sevecenlik değerlendirmelerini nasıl şekillendirdiğini tartışarak belirli kalıpyargı kümelerinin nasıl ve ne zaman oluşacağını açıklamak mümkün olabilecektir. Bu doğrultuda, üç bağlamsal değişkenin bireylerin yetkinlik ve sevecenlik değerlendirmeleri ile etkileşimde olduğunu önermekteyiz: 1) gruplar arası yarışmacılığın türü, 2) gruplar arasındaki statü farklarının meşruluğu, 3) grupların görece statüsü tarafından belirlenen sosyal gerçekliğin yarattığı sınırlılıklar.

### **Bağlamsal Faktörlerin Tanımlanması**

Bu makalede önerilen bağlamsal etkenler, statü ve yarışmacılığın kavramsal çözümlenmesine dayandırıldığı için KİM'in sosyal yapısal yordayıcılar denemesi (Fiske ve ark., 1999; 2002) ile benzer bir yöndedir. Önerilen çerçevenin KİM'den farklı olan yönü, yarışmacılığın türünü ve statü farklılıklarının doğasını göz önüne alarak yetkinlik ve sevecenlik değerlendirmelerini şekillendiren gruplar arası bağlamın tanımlanmaya çalışılmasıdır. Bu çerçevede, yarışmacılık türleri olarak kısıtlı kaynaklar için yarışma ve olumlu kimlik için yarışma (Brewer, 1999; 2011; Rubin ve Hewstone, 2004) ayırt edilmiştir. Statü farklılıklarının doğası ile kastedilen ise grupların statülerinin meşru algılanıp algılanmadığı ve statü farklarının sosyal bir gerçeklikle tanımlanıp tanımlanmadığıdır.

Sevecenlik boyutu diğerlerini algılamada öncelikli olduğu için (Abele ve Wojciszke, 2008), önerdiğimiz modelde kalıpyargı içeriklerini belirleyen temel faktörün yarışma olduğu kabul edilmiştir. Gruplararası algılarda yarışmacılığın önemi Gerçekçi Çatışma Kuramı (Sherif ve Sherif 1969), Gruplararası Tehdit Kuramı (Stephan, Ybarra ve Morrison, 2009) ve Sosyal Kimlik Kuramında (Tajfel ve Turner, 1979) ayrıntılı bir şekilde ele alınmaktadır. Kalıpyargı içerikleri açısından ise İmaj Kuramında (Alexander, Brewer ve Livingston, 2005) ve KİM'de (Fiske ve ark., 2002) yarışmacılığın önceliğine vurgu yapılmaktadır.

Gerçekçi çatışma açısından bakıldığında, dış-grubun tehdit olarak görülmesinin bu grubun üyeleri hakkında olumsuz niyet atıfları ile el ele gittiği görülmektedir (Sherif ve Sherif 1969). Bu anlamda, dış-grup üyelerinin gerçekçi (kısıtlı kaynaklar için çatışma) ya da sembolik (dünya görüşü, din ve yaşam şekli ile ilgili çatışma) bir tehdit oluşturmasının olumsuz kalıpyargılarla sonuçlanacağı belirtilmektedir (Stephan, Ybarra ve Morrison, 2009). Sosyal yarışma ise her zaman dış-grubun kötülenmesini beraberinde getirmemektedir (Hewstone, Rubin ve Willis, 2002). Çoğu zaman, bireyler sosyal kimliklerini olumlamak için basitçe kendi gruplarının diğer gruplardan daha iyi olduğunu belirtmektedir (Brewer, 1999; Jetten ve Spears, 2003; Jetten, Spears ve Manstead, 1999). Böylece, kendi grupları ile diğer gruplar arasında olumlu bir farklılaştırma (positive distinctiveness) kurgulamaktadır (Brewer, 2011).

Gruplararası ilişkilerin kaçınılmaz bir parçasının görece statü farkı olduğu düşünüldüğünde (Fiske ve ark., 2002) statü farkının gruplar hakkındaki algıları biçimlendirmesi beklenebilecek bir durumdur (Jost ve Major, 2001). Modern toplumlar yeteneğe göre mevki verme yönünde şekillendiği için yetkinliğin statüyü meşrulaştırma önemli bir kaynak olduğu belirtilmektedir (Jost ve ark., 2003; Taylor ve McKirnan, 1984). Yüksek statüdeki grup üyeleri yetkin görüldükçe gruplar arasındaki

statü farkı da haklı görülmektedir (Jost, Banaji ve Nosek, 2004). Eğer yüksek statüdeki grupların üyeleri etnik kökenleri veya cinsiyetleri gibi doğuştan gelen özellikleri sayesinde avantajlı bir statüyü kazanmış olarak algılanırsa, düşük statülü grubun üyelerinin statü farkını meşru görmemesi beklenebilir (Taylor ve McKirnan, 1984). Yarışmacılığın türü de statü farklarının meşruluğu ile ilgili olabilir. Sherif ve Sherif'in (1969) çalışmalarında görüldüğü gibi gerçekçi çatışma içinde olan grupların statü farkını meşru değerlendirmemeleri beklenebilir (ayrıca bkz. Brewer, 1999).

Sosyal gerçeklik, belirli bir grubun statüsü hakkında paylaşılan inançlara karşılık gelmektedir. Minimal grup çalışmalarında sosyal gerçeklik, belli bir görevdeki iç ve dış grup performansı hakkında katılımcılara sahte geribildirim verilerek oluşturulmaktadır (Ellemers, Van Rijswijk, Roefs ve Simons, 1997). Gerçek gruplarda ise sosyal gerçekliğin yüksek statüdeki grupların sahip olduğu güç, onlara atfedilen değer ve onların saygınlığı ile şekillendiği önerilmektedir (Alexander, Brewer ve Livingston, 2005). Çoğu durumda, sosyal gerçeklik grupların görelî statüsüyle belirlendiği için paylaşılan bu inançların bireylerin yetkinlik değerlendirmelerinde önemli bir sınırlayıcılığa sahip olduğu belirtilmektedir (Ellemers ve ark., 1997; Spears, Jetten ve Doosje, 2001).

### **Bağlamdan Kalıpyargı Kümelerine**

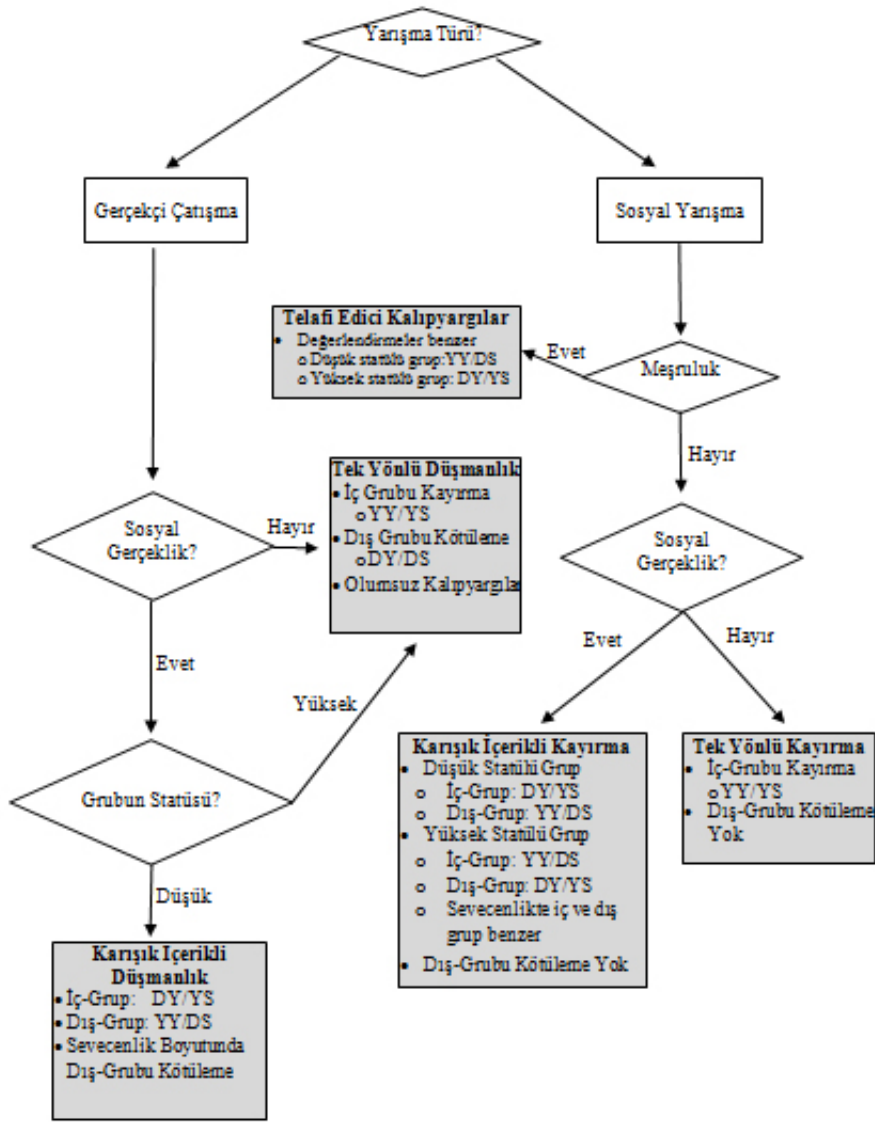
Bağlamsal faktörleri ve aralarındaki ilişkiyi belirledikten sonra spesifik bağlamların gruplararası algıları ne şekilde biçimlendirdiği tartışılabilir. Böylece belirli kalıpyargı kümelerinin ne zaman gözleneceği konusunda açıklayıcı bir çerçeve oluşturulabilir. Burada önerilen bağlama duyarlı perspektif grup kimliği ile ilişkili olduğu için grupların karşılıklı algıları birlikte alınmıştır. Alexander, Brewer ve Livingston'ın da (2005) belirttiği gibi böyle bir ikili (dyadic) bakış açısı iç-grup ve dış-grup yanlılıklarının daha iyi anlaşılmasına yardımcı olabilir.

Gözden geçirme yazımızda önerilen bağlama duyarlı model Şekil 1'de özetlenmiştir. Şekil 1'de gösterildiği üzere, gruplararası algıların gerçekçi çatışma tarafından biçimlendirildiği sosyal bağlamlarda yüksek statünün meşru görülmesi beklenmeyen bir durumdur (Brewer, 1999; Sherif ve Sherif, 1969). Böyle bir bağlamda, düşük statülü gruplar kısıtlı kaynakları kullanmak için daha fazla hak talep ederek yüksek statülü grubun avantajlı pozisyonunu zayıflatmaya çalışabilirler (Sherif ve Sherif, 1969). Buna karşılık, yüksek statülü gruplar düşük statülü grubun isteklerini var olan sosyal sisteme ve kendi avantajlı pozisyonlarına bir tehlike olarak görebilir (Jost, Kivetz ve Rubini, 2005; Stephan, Ybarra ve Morrison, 2009). Böyle bir bağlamda *tek yönlü düşmanlık* gözlenmesi ve her iki grubun yetkinlik ve sevecenlik değerlendirmelerinin iç-grubu kayırma ve dış-grubu kötülemeyi yansıtması beklenebilir. Böylece,

her iki grubun üyeleri de iç-grubunu YY/YS, dış-grubu ise DY/DS olarak değerlendirecek ve dış-gruba yönelik olumsuz kalıpyargılar ortaya çıkacaktır (Brewer, 1999; Sherif ve Sherif, 1969). Ancak, grupların statülerini tanımlayan sosyal bir gerçeklik var olduğunda (yüksek statülü grup ticarete, eğitimde ya da askeri olarak güçlü algılandığında) hem yüksek hem de düşük statülü grubun üyelerinin yetkinlik değerlendirmelerinin statü farklılıklarını yansıtması, ama yine de kendi gruplarını kayırma eğiliminde olmaları beklenebilir. Diğer bir deyişle, yüksek statülü grup üyeleri tek yönlü düşmanlık sergilerken düşük statülü grubun üyelerinin kalıpyargı içeriklerinin *karışık içerikli düşmanlığı* yansıtması beklenebilir. Böylece, düşük statülü grup yüksek statülü grubun üyelerinden farklı olarak kendilerini yetkin olarak görmekle beraber yüksek statülü grubun kendilerinden daha yetkin olduğunu da kabul edecektir (Aktan ve Güvenç, 2008; Jost, Kivetz ve Rubini, 2005). Bununla birlikte, her iki grup dış-grubu statü ile ilgisiz olan boyutta (sevecenlik) kötüleme eğilimine devam edecektir.

Grupların olumlu bir kimlik elde etmek için yarışıkları bağlamlarda yüksek statülü grubun avantajlı pozisyonunun kaynağı hakkındaki yüklemeler statü farklarının meşru algılanıp algılanmayacağını belirleyebilir. Yüksek statülü grubun söz konusu pozisyona yetkinliği sayesinde ulaştığına inanıldığı durumda statü farkının meşruluğunun aynı zamanda sosyal gerçekliği de tanımlaması beklenebilir (Jost, Banaji ve Nosek, 2004; Jost, Kivetz ve Rubini, 2005). Böyle bir bağlamda, her iki statüdeki grubun birbirine yönelik kalıpyargı içeriklerinin *telafi edici kalıpyargıları* yansıtması beklenebilir (Jost, Banaji ve Nosek, 2004; Judd ve ark., 2005). Böylece, yüksek statülü grup üyeleri kendilerinin yetkinlik açısından üstünlüğünü belirtirken düşük statülü grubu ise kendilerinden daha sevecen görecektir. Düşük statülü grubun kalıpyargı içeriklerinin ise bunun tam tersi bir örüntü göstermesi beklenebilir (Aktan ve Güvenç, 2008; Glick ve Fiske, 2001b).

Statü farklarının meşru olmadığı bağlamda her iki grubun kalıpyargı içeriklerinin grupları farklılaştırma eğilimini yansıtacağı düşünülebilir (Brewer, 1999; Hewstone, Rubin ve Willis, 2002). Diğer bir deyişle, gruplar kendi iç-gruplarını kayırarak kendi sosyal kimliklerini olumlamaya çalışacaktır. Söz konusu bağlamda olumlu farklılaştırma olumlu bir sosyal kimlik oluşturulmasını sağlayacağı için (örn. onlar yetkin ama biz daha yetkiniz) dış-grubun kötülenmesi gerekli olmayacaktır (Brewer, 1999; Ellemers, Barreto ve Spears, 1999). Böylece, her iki grubun kalıpyargı içerikleri iç grubu *tek yönlü kayırma* eğilimini yansıtacaktır. Statü farklılıkları sosyal gerçeklik tarafından belirlendiğinde ise düşük statülü grupların yetkinlik açısından yüksek statülü grubun üstünlüğünü kabul etmeleri, ancak kendi kimliklerini olumlayabilmek için sevecenlik boyutunda iç-grup



Şekil 1. Kalıpyargı İçeriklerini Biçimlendiren Bağlamların Şematik Sunumu

yanlılığı göstermeleri beklenebilir. Yüksek statülü grup ise olumlu farklılaştırmayı yetkinlik boyutunda sağladığı için kendi grubunu düşük statülü gruptan sevecenlikte farklılaştırmaması beklenebilir (Ellemers ve ark., 1997). Böylece, her iki grup da iç grubu *karışık içerikli kayırma* eğilimi sergilerken dış-grubu kötülemekten kaçınabilir (Brewer, 1999).

Görüldüğü üzere burada sunulan yaklaşım grupların karşılıklı algıları üzerinde bağlamsal faktörlerin etkisini dikkate alması açısından KİM'den oldukça farklıdır. Aslında, bağlama duyarlı çerçeve KİM'in önerdiği kalıpyargı kümelerini belli bağlamsal etkenlerle ilişkilendirerek ayırtmaktadır. Böylece, belli kalıpyargı kümelerinin ne zaman gözleneceği hakkında daha dakik bir

fikir vermektedir. Örneğin, Cuddy, Fiske ve Glick (2009) YY/DS kümesindeki haset edilen gruplar yetkin oldukları için bireylerin onlarla birlikte hareket edeceklerini, fakat toplumda ekonomik sorunlar baş gösterdiğinde bu grupların tehdit olarak görülüp günah keçisi ilan edileceklerini belirtmektedir. Söz konusu iddia bağlamsal faktörlerle ele alındığında, gruplar arasındaki sosyal yarışmanın kaynak çatışmasına dönüşmesiyle olumsuz kalıpyargıların ve düşmanlığın ortaya çıkacağı anlamına gelmektedir. Böyle bir bağlamda dış-grubun YY/DS algılanması için de söz konusu grubun yetkinliğinin sosyal bir gerçeklikle tanımlanması gereklidir.

Sonuç olarak, burada önerilen bağlamsal çerçevede bir yandan kalıpyargı kümelerinin hangi koşullarda ne şekilde oluşacaklarını daha dakik bir şekilde tanımlayıp bu kümeleri betimsel bir düzeyde kalmaktan kurtarmakta, diğer yandan da yarışmacılık – sevecenlik ilişkisinin neden belli gruplara yönelik algılarda gözlenmediğini açıklamaktadır. Ayrıca, söz konusu bağlamsal çerçeve, toplumdaki olumsuz inançları da ele aldığı için (yetkin olmama ve sevecen olmama) KİM'e önemli bir katkıda bulunmaktadır.

#### ***Bağlama Duyarlı Perspektifin Kısıtlılıkları***

Bu çalışmada sunulan bağlama duyarlı bakış açısının altında yatan çeşitli varsayımlar, aynı zamanda sunulan bakış açısının sınırlılıklarını oluşturmaktadır. Buradaki bakış açısının temel varsayımlarından birisi yetkinlik ve sevecenliğin birer değerlendirme boyutu olduğu ve kalıpyargıların altında yatan bilişsel temsillere doğrudan ilişkili olmadığıdır. Bu konudan Fiske ve arkadaşlarının yakın zamandaki yayınlarda da bahsedilmiş ve temel boyutlar birer bilişsel yapıdan ziyade değerlendirme boyutu olarak tanımlanmıştır (Cuddy ve ark., 2007; Cuddy, Fiske ve Glick, 2009). Bu nedenle, çalışmamızda bireylerin temel boyutlar üzerindeki değerlendirmelerinin güdül yanlılıklara açık olduğu kabul edilmiştir. Ancak, bireysel değerlendirmeler yerine toplumsal kalıpyargılar ele alındığında önerdiğimiz bağlama duyarlı çerçevenin geçerli olmaması beklenebilir.

Bağlama duyarlı çerçevenin bir diğer varsayımı da dış-gruplara ilişkin değerlendirmelerle ilgilidir. Dış-grubu kötüleme ve dış-grubu kayırmama farklı konular olarak ele alınmıştır. Söz konusu ayrıştırma, yakın dönemdeki gruplararası algılarla ilgili tartışmalarda da gözlenmektedir (Brewer, 1999; Doosje, Spears ve Koomen, 1995; Jetten ve Spears, 2003). Bu tartışmalarda, iç-grup yanlılığının her zaman dış-grubu küçümsemesiyle sonuçlanmayacağını önerilmektedir. Elbette, kaynak çatışması ve sosyal yarışma arasına kesin bir çizgi çekmek her zaman mümkün olmayacağı için her iki yarışmacılık türünün bir arada görülmesi ve dış-grubu kötüleme ile dış-grubu kayırmama eğiliminin el ele gittiği sosyal bağlamların gözlenmesi beklenebilir. Bu konunun gele-

cekteki çalışmalarda ele alınması yarışmacılığın gruplararası algılar üzerindeki etkilerinin daha iyi anlaşılmasını sağlayacaktır.

Önerilen çerçevenin önemli bir diğer varsayımı da karışık içerikli ve telafi edici kalıpyargıların güdül kökleri açısından farklılaştığıdır. Bu varsayım Sistemi Meşrulaştırma Kuramına (Jost, Banaji ve Nosek, 2004) ve Sosyal Gerçeklik Sınırlandırıcılığı görüşüne (Ellemers ve ark., 1997) dayanmaktadır. Sistemi Meşrulaştırma Kuramından farklı olarak Sosyal Gerçeklik Sınırlandırıcılığı görüşü, düşük statülü grupların yetkinlik konusunda dış-grup yanlılığı göstermesini sistemi meşrulaştırma güdüsüyle açıklamak yerine, söz konusu durumun statü ile ilgili boyutta var olan sosyal gerçekliğin basitçe yansıtılması olduğunu belirtmektedir (Spears, Jetten ve Doosje, 2001). Bağlama duyarlı çerçevede, her iki kuramsal yaklaşımdan da yararlanılarak karışık kalıpyargıların değil, ancak telafi edici kalıpyargıların sistemi meşrulaştırma güdüsüyle ilgili olacağı savunulmuştur. Böylece, karışık içerikli kalıpyargıları telafi edici inançlardan ayırırken sistemi meşrulaştırma güdüsünün ancak gruplararası statü farkları meşru algılandığında ortaya çıkacağı varsayılmıştır. Elbette, Sistemi Meşrulaştırma Kuramı çerçevesinde bu varsayım oldukça kısıtlayıcı görülecektir. Gelecek çalışmalarda sosyal bağlamların değişimlenmesinin gruplararası algılar üzerinde nasıl bir etki yaratacağının incelenmesi burada sunulan iddianın değerlendirilmesinde faydalı olacaktır.

Son olarak, bu çalışmada sosyal gerçekliğin tanımı statü ile sınırlanmış ve bu yüzden sosyal gerçekliğin özellikle yetkinlik değerlendirmelerini biçimlendireceği kabul edilmiştir. Modern toplumlar meritokrasi ile şekillendiği için böyle bir kabul geçerli görülebilecek olmasına karşın (Ridgeway ve Correll, 2006) bazı grupların sevecenlikleri ile ilgili de benzer ortak inançlar olabilir. Örneğin, statüsünden ve yarışmacılığından bağımsız olarak kilolu bireyler “şişmanlar neşelidir” şeklindeki bir ortak inançtan dolayı sevecen görülebiller.

#### **Sonuç**

KİM, gruplararası algılar literatüründeki birçok kuramsal yaklaşımı bir araya getirerek önemli bir çerçeve sağlamaktadır. Bir yandan, KİM kalıpyargıların sosyal yapısal kökenleri hakkındaki açıklamalarıyla ve işlevsel çözümlenmeleriyle sosyo-kültürel bir yaklaşım sergilerken, diğer yandan kalıpyargı içeriklerini ve bunların duygusal çıktılarını ele alarak oldukça bireysel bir yaklaşım ortaya koymaktadır. Ancak, KİM'in önemli bir sınırlılığı bireylerin gruplararası algılarını biçimlendiren bağlamsal etkenleri göz ardı etmesidir. Bu çalışmada önerilen bağlama duyarlı çerçevede, bağlamsal etkenlerin birer değerlendirme boyutu olan yetkinlik ve sevecenlik üzerindeki etkisine odaklanılarak KİM'in

önerdiği kalıpyargı kümeleri daha yordayıcı bir temele oturtulmaya çalışılmıştır. KİM, yetkinlik ve sevecenlik boyutlarının işlevsel çözümlenmesine dayandırıldığı için gözden geçirme yazımızda sunduğumuz bağlama duyarlı yaklaşım KİM'in sahip olduğu önemli kısıtlılıkların üstesinden gelinmesinde faydası olacaktır.

### Kaynaklar

- Abele, A. E. ve Wojciszke, B. (2008). Agency and communion from the perspective of self vs. others. *Journal of Personality and Social Psychology*, 38, 1148-1155.
- Aktan, T. ve Güvenç, G. (2008). Başarılı ve başarısız öğrencilerin iç ve dış gruplarına yönelik kalıpyargılarının yetkinlik ve sevecenlik boyutları açısından incelenmesi. *Türk Psikoloji Dergisi*, 23, 27-40.
- Aktan, T. ve Sakallı-Uğurlu, N. (2010). Ev hanımları ve iş kadınlarına yönelik kalıpyargıların cinsiyet sistemini meşrulaştırıcı şekilde kullanımı. *XVI. Ulusal Psikoloji Kongresi*, Mersin.
- Alexander, M. G., Brewer, M. B. ve Livingston, R. W. (2005). Putting stereotype content in context: image theory and interethnic stereotypes. *Personality and Social Psychology Bulletin*, 31, 781-794.
- Allport, G. W. (1954). *The nature of prejudice*. New York: Addison-Wesley.
- Ashmore, R. D. ve Del Boca, F. K. (1981). Conceptual approaches to stereotypes and stereotyping. D. L. Hamilton, (Ed.), *Cognitive processes in stereotyping and intergroup behavior* içinde (1-35). Hillsdale, NJ: Erlbaum.
- Bargh, J. A. (1994). The four horsemen of automaticity: Awareness, intention, efficiency, and control in social cognition. R. S. Wyer ve T. K. Srull, (Ed.), *Handbook of social cognition (Cilt: 2)* içinde (209-285). Hillsdale, NJ: Erlbaum.
- Beike, D. R. ve Sherman, S. J., (1994). Social Inference: Inductions, Deductions, and Analogies. R. S. Wyer ve T. K. Srull, (Ed.), *Handbook of social cognition (Cilt: 2)* içinde (209-285). Hillsdale, NJ: Erlbaum.
- Bodenhausen, G. V. ve Wyer, R. S. (1985). Effects of stereotypes on decision making and information-processing strategies. *Journal of Personality and Social Psychology*, 48, 267-282.
- Brauer, M., Wasel, W. ve Nendenthal, P. (2000). Implicit and explicit components of prejudice. *Review of General Psychology*, 4, 79-101.
- Brewer, M. B. (1999). The psychology of prejudice: Ingroup love or outgroup hate? *Journal of Social Issues*, 35, 429-444.
- Brewer, M. B. (2011). Identity and conflict. D. Bar-Tal, (Ed.), *Intergroup conflicts and their resolution* içinde (125-144). New York: Taylor & Francis.
- Carlsson, R. ve Björklund, F. (2010). Implicit stereotype content: Mixed stereotypes can be measured with the implicit association test. *Social Psychology*, 41, 213-222.
- Cuddy, A. J. C., Fiske, S. T. ve Glick, P. (2009). *Warmth and competence as universal dimensions of social perception: The stereotype content model and the BIAS map*. 21 Temmuz 2009, [http://209.85.229.132/search?q=cache:DwKp9qX2ZIsJ:www.people.hbs.edu/esweeny/Cuddy\\_Fiske\\_Glick\\_Advances.pdf+the+difference+between+morality+and+warmth+dimension+&cd=3&hl=tr&ct=clnk&gl=tr](http://209.85.229.132/search?q=cache:DwKp9qX2ZIsJ:www.people.hbs.edu/esweeny/Cuddy_Fiske_Glick_Advances.pdf+the+difference+between+morality+and+warmth+dimension+&cd=3&hl=tr&ct=clnk&gl=tr)
- Cuddy, A. J. C. et al. (2009). Stereotype content model across cultures: Towards universal similarities and some differences. *British Journal of Social Psychology*, 48, 1-33.
- Cuddy, A. J. C., Fiske, S. T., ve Glick, P. (2007). The BIAS map: behaviors from intergroup affect and stereotypes. *Journal of Personality and Social Psychology*, 92, 631-648.
- Cuddy, A. J. M., Norton, M. I. ve Fiske, S. T. (2005). This old stereotype: The pervasiveness and persistence of the elderly stereotype. *Journal of Social Issues*, 61, 267-285.
- De Houwer, J. (2003). A structural analysis of indirect measures of attitudes. J. Musch ve K.C. Klauer, (Ed.), *The psychology of evaluation: Affective processes in cognition and emotion (Cilt: 1)* içinde (219-244). New Jersey: Lawrence Erlbaum.
- Devine, P. G. (1989). Stereotypes and prejudice: Their automatic and controlled components. *Journal of Personality and Social Psychology*, 56, 5-18.
- Devine, P. G. ve Sharp, L. B. (2009). Automaticity and control in stereotyping and prejudice. T. D. Nelson, (Ed.), *Handbook of prejudice, stereotyping and discrimination (Cilt: 1)* içinde (61-88). New York: Taylor & Francis.
- Doosje, B., Spears, R. ve Koomen, W. (1995). When bad isn't all bad: Strategic use of sample information in generalization and stereotyping. *Journal of Personality and Social Psychology*, 69, 642-655.
- Durante, (2008). *Testing and extending the Stereotype Content Model*. Yayınlanmamış doktora tezi, 5 Ağustos 2009, <http://paduaresearch.cab.unipd.it/341/>
- Ellemers, N., Barreto, M. ve Spears, R. (1999). Commitment and strategic responses to social context. N. Ellemers, R. Spears ve B. Doosje, (Ed.), *Social identity: Context, commitment, content (Cilt: 1)* içinde (127-147). Oxford: Blackwell.
- Ellemers, N., Van Rijswijk, W., Roefs, M. ve Simons, C. (1997). Bias in intergroup perceptions: Balancing group identity with social reality. *Personality and Social Psychology Bulletin*, 23, 186-198.
- Fiske, S. T. (2000). Stereotyping, prejudice and discrimination at the seam between centuries: Evolution, culture, mind and brain. *European Journal of Social Psychology*, 30, 299-322.
- Fiske, S. T. (2004). Social being: A core motives approach to social psychology. Hoboken, NJ: J. Wiley
- Fiske, S. T., Cuddy, A. J. T. ve Glick, P. (2007). Universal dimensions of social cognition: Warmth and competence. *Trends in Cognitive Sciences*, 11, 77-83.
- Fiske, S. T., Cuddy, A. M. J., Glick, P. ve Xu, J. (1999). (Dis)respecting versus (dis)liking: status and interdependence predict ambivalent stereotypes of competence and warmth. *Journal of Social Issues*, 55, 473-489.
- Fiske, S. T., Cuddy, A. M. J., Glick, P. ve Xu, J. (2002). A model of (often mixed) stereotype content: Competence and warmth respectively follow from perceived status and competition. *Journal of Personality and Social Psychology*, 82, 878-902.
- Gilbert, D. T., ve Hixon, J. G. (1991). The trouble of thinking: Activation and application of stereotypic beliefs. *Journal of Personality and Social Psychology*, 60, 509-517.
- Glick, P. ve Fiske, S. T. (1999). The ambivalence toward men inventory: Differentiating hostile and benevolent sexism about men. *Psychology of Women Quarterly*, 23, 519-536.
- Glick, P. ve Fiske, S. T. (2001a). An ambivalent alliance: Hostile and benevolent sexism as complementary justification. *American Psychologist*, 56, 109-118.
- Glick, P. ve Fiske, S. T. (2001b). Ambivalent stereotypes as

- legitimizing ideologies: Differentiating paternalistic and envious prejudice. T. J. Jost ve B. Major, (Ed.), *The psychology of legitimacy* içinde (278-306). Cambridge: Cambridge University Press.
- Glick, P. ve Fiske, S. T. (1996). The ambivalent sexism inventory: Differentiating hostile and benevolent sexism. *Journal of Personality and Social Psychology*, 70, 491-512.
- Glick, P. et al. (2000). Beyond prejudice as simple antipathy: Hostile and benevolent sexism across cultures. *Journal of Personality and Social Psychology*, 79, 763-775.
- Hamilton, D. L. ve Sherman, J. W. (1994). Stereotypes. R. S. Wyer ve T. K. Srull, (Ed.), *Handbook of social cognition (Cilt: 2)* içinde (209-285). Hillsdale, NJ: Erlbaum.
- Hamilton, D. L., Stroessner, S. J. ve Driscoll, D. M. (1994) Social cognition and the study of stereotyping. P. G. Devine, D., L. Hamilton, ve T. M. Ostrom, (Ed.), *Social cognition: Impact on social psychology* içinde (291-321). San Diego: Academic Press.
- Hewstone, M., Rubin, M. ve Willis, H. (2002). Intergroup bias. *Annual Review of Psychology*, 53, 575-604.
- Hoffman, C. ve Hurst, N. (1990). Gender stereotypes: Perception or rationalization? *Journal of Personality and Social Psychology*, 58, 197-208.
- Jetten, J. ve Spears, R. (2003). The divisive potential of differences and similarities: The role of intergroup differentiation. *European Review of Social Psychology*, 14, 203-241.
- Jetten, J., Spears, R. ve Manstead, A. S. R. (1999). Group distinctiveness and intergroup discrimination. N. Ellemers, R. Spears ve B. Doosje, (Ed.), *Social identity: Context, commitment, content (Cilt: 1)* içinde (107-127). Oxford: Blackwell.
- Jost, J. T. ve Major, B. (2001). Emerging perspectives on the psychology of legitimacy. T. J. Jost ve B. Major, (Ed.), *The psychology of legitimacy* içinde (278-306). Cambridge: Cambridge University Press.
- Jost, J. T. ve Hunyady, O. (2005). Antecedents and consequences of system-justifying ideologies. *Current Directions in Psychological Science*, 14, 260-265.
- Jost, J. T. ve Kay, A. C. (2005). Exposure to benevolent sexism and complementary stereotypes: Consequences for specific and diffuse forms of system justification. *Journal of Personality and Social Psychology*, 88, 498-509.
- Jost, J. T., Banaji, M. R. ve Nosek, B. A. (2004). A decade of system justification theory: Accumulated evidence of conscious and unconscious bolstering of the status quo. *Political Psychology*, 25, 881-919.
- Jost, J. T., Glaser, J., Kruglanski, A. W. ve Sulloway, F. J. (2003). Political conservatism as motivated social cognition. *Psychological Bulletin*, 129, 339-375.
- Jost, J. T., Kivetz, Y. ve Rubini, M. (2005). System-justifying functions of complementary regional and ethnic stereotypes: cross-national evidence. *Social Justice Research*, 18, 305-333.
- Jost, J. T., Sally, B., Jeffrey, P. ve György, H. (2003). Fair market ideology: Its cognitive-motivational underpinnings. R. M. Kramer ve B. M. Staw, (Ed.), *Research in organizational behavior: An annual series of analytical essays and critical reviews (Cilt: 25)* içinde (53-91). Oxford: Elsevier
- Judd, C. M., James-Hawkins, L., Yzerbyt, V. Y. ve Kashima, Y. (2005). Fundamental dimensions of social judgment: Understanding the relations between judgments of competence and warmth. *Journal of Personality and Social Psychology*, 89, 899-913.
- Katz, D. ve Braly, K. (1933). Racial stereotypes of one hundred college students. *Journal of Abnormal and Social Psychology*, 28, 280-290.
- Kay, A.C. ve Jost J. T. (2003). Complementary justice: effects of "Poor but Happy" and "Poor but Honest" stereotype exemplars on system justification and implicit activation of the justice motive. *Journal of Personality and Social Psychology*, 85, 823-837.
- Lerner, M. J. ve Miller, D. T. (1978). Just world research and the attribution process: Looking back and ahead. *Psychological Bulletin*, 85, 1030-1051.
- Markus, H. R. ve Kitayama, S. (1991). Culture and the self: Implications for cognition, emotion, and motivation. *Psychological Review*, 98, 224-253.
- Oldmeadow, J. ve Fiske, S. T. (2007). System-justifying ideologies moderate status = competence stereotypes: Roles for belief in a just world and social dominance orientation. *European Journal of Social Psychology*, 37, 1135-1148.
- Phalet, K. ve Poppe, E. (1997). Competence and morality dimensions of national and ethnic stereotypes: a study in six eastern-European countries. *European Journal of Social Psychology*, 27, 703-723.
- Pierce, W. D., Sydie, R. A., Stratkotter, R. ve Krull, C. (2003). Social concepts and judgments: A semantic differential analysis of the concepts feminist, man, and woman. *Psychology of Women Quarterly*, 27, 338-346
- Ridgeway, C. L. ve Correll, S. J. (2006). Consensus and the creation of status beliefs. *Social Forces*, 85, 431-453.
- Rosenberg, S., Nelson, C. ve Vivekanathan, P. S. (1968). A multidimensional approach to the structure of personality impressions. *Journal of Personality and Social Psychology*, 9, 283-294.
- Rubin, M. ve Hewstone, M. (2004). Social identity, system justification and social dominance: commentary on Reicher, Jost et. al. and Sidanius et. al. *Political Psychology*, 25, 823-844.
- Schmidt, D. F. ve Boland, S. M. (1986). Structure of perceptions of older adults: Evidence for multiple stereotypes. *Psychology and Aging*, 1, 255-260.
- Schneider, D. J. (2004). *The psychology of stereotyping*. K. W. Fischer, E. T. Higgins, M. Johnson ve W. Mischel, (Ed.). New York: The Guilford Press.
- Sherif, M. ve Sherif, C. (1969). *Social psychology*. New York: Harper & Row Publishers.
- Snyder, M. ve Meine, P. (1994). Stereotyping of the elderly: A functional approach. *British Journal of Social Psychology*, 33, 63-82.
- Spears, R., Jetten, J. ve Doosje, B. (2001). The (il)legitimacy of ingroup bias: From social reality to social resistance. T. J. Jost ve B. Major, (Ed.), *The psychology of legitimacy* içinde (278-306). Cambridge: Cambridge University Press.
- Spears, R., Oakes, P. J., Ellemers, N. ve Haslam, S. A. (1997). Introduction: the social psychology of stereotyping and group life. R. Spears, P. J. Oakes, N. Ellemers ve S. A. Haslam, (Ed.), *The social psychology of stereotyping and group life* içinde (1-19). Oxford: Blackwell.
- Stangor, C. ve Schaller, M. (1996). Stereotypes as individual and collective representations. C. N. Macrae, C. Stangor ve M. Hewstone, (Ed.), *Stereotypes and stereotyping* içinde (3-37). New York: Guilford Press.
- Stephan, W. G., Ybarra, O. ve Morrison, K. R. (2009). Intergroup threat theory. T. D. Nelson, (Ed.), *Handbook of prejudice, stereotyping and discrimination* içinde (43-60). New York: Taylor & Francis.



- Tajfel, H. ve Turner, J. (1979). An integrative theory of intergroup conflict. W. G. Austin ve S. Worchel, (Ed.), *The social psychology of intergroup relations* içinde. California: Brook/Cole Publishing.
- Taylor, D. M. ve McKirnan, D. J. (1984). A five-stage model of intergroup relations. *British Journal of Social Psychology*, 23, 291-300.
- Taylor, S. E. (1981). A categorization approach to stereotyping. D. L. Hamilton, (Ed.), *Cognitive processes in stereotyping and intergroup behavior* içinde (1-35). Hillsdale, NJ: Erlbaum.
- Wade, M. L. ve Brewer, M. B. (2006). The structure of female subgroups: an exploration of ambivalent stereotypes. *Sex Roles*, 54, 753-765.
- White, J. B. ve Gardner, W. L. (2009). Think women, think warm: stereotype content activation in women with a salient gender identity, using a modified Stroop Task. *Sex Roles*, 60, 247-260.
- Wilson, T. C. (1996). Cohort and prejudice: Whites' attitudes toward Blacks, Hispanics, Jews and Asians. *Public Opinion Quarterly*, 60, 253-274.
- Wojciszke, B. (1994). Multiple meanings of behavior: Construing actions in terms of competence and morality. *Journal of Personality and Social Psychology*, 67, 222-232.
- Wojciszke, B. (2005). Affective concomitants of information on morality and competence. *European Psychologist*, 10, 60-70.
- Worchel, S. ve Rothgerber, H. (1997). Changing the stereotype of stereotype. R. Spears, P. J. Oakes, N. Ellemers ve S. A. Haslam, (Ed.), *The social psychology of stereotyping and group life* içinde (72-93). Oxford: Blackwell.
- Yzerbyt, V. Y., Nicolas, K. ve Judd, C. M. (2008). Compensation versus halo: The unique relations between the fundamental dimensions of social judgment. *Personality and Social Psychology Bulletin*, 34, 1110-1123.
- Yzerbyt, V. Y., Rocher, S. J. ve Schadron, G. (1997). Stereotypes as explanations: A subjective essentialistic view of group perception. R. Spears, P. Oakes, N. Ellemers ve A. Haslam, (Ed.), *The psychology of stereotyping and group life* içinde (20-50). Oxford: Basil Blackwell.

## Summary

# A Contextual Approach to Stereotype Content Model Stereotype Contents in Context

Timuçin Aktan  
Çağ University

Nuray Sakallı-Uğurlu  
Middle East Technical University

Stereotypes have always been at the heart of the social psychology, even though they were rarely admitted as a core element of social psychological theories. Most of the theoretical attempts struggling with prejudice and discrimination regarded stereotypes as a significant source of outgroup derogation and hostility (Fiske, 2000; Hewstone, Rubin, & Willis, 2002; Spears, Oakes, Ellemers, & Haslam, 1997). However, almost none of these approaches offered a comprehensive theory specifically developed to explain how and why stereotypes are developed, maintained, and reflected in individuals' behaviors. Stereotype Content Model (SCM) provided such a framework by suggesting competence and warmth as fundamental dimensions of intergroup perceptions (Fiske, Cuddy, Glick, & Xu, 1999; 2002).

The present review aimed to enlighten the borders of SCM by providing an elaborative discussion on the nature of the fundamental dimensions. In the first section, the core tenets of SCM are presented in relation with the theory's contribution to the related literature. In the second section, the focus is shifted to the nature of the fundamental dimensions. In the third section, stereotype clusters in SCM are discussed in relation with contextual variables. By doing so, a complementary theoretical background is suggested to explain the roots of different kinds of stereotype clusters. Finally, the limits of the presented arguments are discussed and suggestions for future studies are provided.

### The Content Issue in the Literature

In their extensive review of stereotype literature, Ashmore and Del Boca (1981) identified three conceptual orientations that have guided theory and research on stereotypes and stereotyping: sociocultural, psychodynamic and cognitive orientations. Even though, Katz and Braly's (1933) pioneering study on racial stereotypes mainly focused on the content issue in a sociocultural perspective, this emphasis has gradually disappeared in

the following literature. For instance, in the psychodynamic orientation, the focus was shifted from the content issue to the motivational forces and psychological benefits of stereotyping. Similarly, in the cognitive orientation, stereotypes were regarded as content-free cognitive structures guiding information processing to simplify the enormous amount of information in the environment (Hamilton & Sherman, 1994).

The neglect of content issue in the stereotype literature stems from the assumption that even though contents of stereotypes change across time and culture, the underlying processes stay constant (Fiske et al., 2002). SCM aims to fill the gap in the literature by identifying the fundamental dimensions on which such changes could be systematically studied. Thus, SCM provides bridges among these orientations.

### Core Tenets of Stereotype Content Model

SCM adapted the well-known competence and warmth dimensions of person perception field to the intergroup domain. Competence represents how confident, skillful and efficient members of a certain group are seen. Warmth consists of the traits regarding to the degree of how members of groups are viewed as friendly, well-intentioned, and trustworthy (Fiske et al., 2002). Furthermore, Fiske et al. (2002) identify relative status and intergroup competition as social structural predictors of these dimensions, respectively.

SCM differentiates four stereotype clusters on an orthogonal 2x2 competence vs. warmth space. Two of these clusters represent consistent competence and warmth evaluations toward specific groups, which reflects individuals' univalent biases favoring their ingroup on both dimensions (i.e. high competent (HC)/high warm (HW) groups), and derogating not-liked/disrespected outgroups (i.e. low competent (LC)/low warm (LW) groups). The other two clusters depict mixed combinations of the competence and warmth dimensions. That is, HC/LW stereotype toward respected but not liked groups

and LC/HW stereotype toward not respected but liked groups. SCM maintains its formulation by identifying the emotional consequences of these clusters: envy for HC/LW groups, pity for LC/HW groups, admiration for HC/HW groups, and contempt for LC/LW groups (Fiske et al., 2002).

### ***Conceptual Definition of Competence and Warmth***

Wojciszke (1994) provided a functional analysis of the fundamental dimensions which he labeled as agency (competence) and communion (warmth). Abele and Wojciszke (2008) argued that warmth is primary for perception of others, since actors need to anticipate others' intentions. However, his/her own agency is more important for the actor, since it has direct consequences for the possessor (Wojciszke, 1994; 2005).

Phalet and Poppe's (1997) study on national stereotypes is the first attempt to apply the fundamental dimensions into intergroup field. In line with Wojciszke's (1994), they found that (1) stereotypic evaluations could be depicted on a orthogonal competenceXmorality space, (2) competence was seen as more important for ingroup and morality for outgroups, (3) competence was related to power, while warmth was related to lack of conflict.

Two years later, Fiske et al. (1999) published their first study on SCM. As it could be seen, both studies' suggestions are very similar. However, their theoretical backgrounds are quite different. Differing from Phalet and Poppe (1997), the origin of SCM could be tracked to their studies on Ambivalent Sexism (Glick & Fiske, 1996; 1999). In line with System Justification Theory (SJT; Jost, Banaji, & Nosek, 2004), Fiske et al.'s (1999) first attempt was much more about mixed stereotypes and their justification functions.

### ***Cognitive Basis of Competence and Warmth***

The evaluative nature of competence and warmth dimensions reveals the question of whether such evaluations correspond to cognitive representations. That is, considering the HC/LW groups, for instance, one would expect a stronger association between competence-related traits and the group label but weaker association between warmth-related traits and the group label. Wade and Brewer (2006) tested these questions in two studies. In a trait assignment study, they found that competence and warmth are the primary dimensions differentiating female subgroups. However, they failed to replicate their findings at implicit level by using a Lexical Decision Task (LDT).

In another study, White and Gardner (2009) used a gender salience paradigm and a modified Stroop Task. Their findings showed that participants associated females with warmth and males with competence. However, they failed to show the association between females

and incompetence, and male and cold. Thus, their findings indicated that individuals tend to associate gender categories with only the positive side of the fundamental dimensions.

Similarly, Carlsson and Björklund (2010) conducted Implicit Association Tests (IAT) to investigate stereotype contents of lawyers and preschool teachers. Their findings showed that competence was associated with lawyers and warmth with preschool teachers. However, they did not examine implicit stereotype contents on the negative side.

The findings of these three studies revealed a puzzling picture regarding the cognitive underpinnings of stereotype contents. It seems that these findings have two implications. First of all, the target groups in these studies were not associated with negative attributes. Secondly, mixed stereotype contents seem to emerge when the target groups and dimension were presented supraliminarily and comparably.

### ***The Correlation between Fundamental Dimensions***

The orthogonal competenceXwarmth space suggested in SCM implies that when adequate number and kinds of groups are provided, total competence and warmth ratings would not be significantly correlated. In this sense, the correlation would be positive for univalent stereotypes (HC/HW or LC/LW), but negative for mixed ones (HC/LW or LC/HW). However, in none of their studies Fiske and her collaborators (Fiske et al., 1999; 2002; Cuddy et al., 2009) reported these correlations.

Judd, James-Hawkins, Yzerbyt, and Kashima, (2005) manipulated either competence or warmth of artificial groups by providing behavioral information and examined the correlation between competence and warmth evaluations. Their findings showed that (1) when only one group was rated, the Halo Effect emerged, i.e. a strong positive correlation between stereotype contents, and (2) when two groups were contrasted, the Compensation Effect occurred, i.e. participants compensated higher ratings for the superior group on the manipulated dimension with lower ratings on the unmanipulated dimension and vice versa.

Even though Judd et al.'s (2005) findings supported the assumed negative correlation for mixed stereotypes, studies on real groups showed the opposite pattern. When participants were required to compare real groups, a strong positive correlation was observed (Aktan & Güvenç, 2008; Aktan & Sakallı-Uğurlu, 2009; Durante, 2008). However, it should be noted that the negative correlation was not included into the operational definition of mixed stereotypes. Nevertheless, Cuddy et al. (2009) explicitly mentioned their expectancy for such a correlation when they discussed their findings about elder stereotype.

### ***System Justifying Functions of the Fundamental Dimensions***

A significant source of compensation is system justification motivation (Glick & Fiske, 2001; Kay & Jost 2003; Judd et al., 2005). In SJT, Jost, Banaji and Nosek (2004) suggest that individuals actively engage in rationalizing the existent social systems defined by the relative status of groups. Complementary stereotypes (mixed stereotypes) provide such a rationalization tool which ensures that everyone benefits through a balanced dispersion of benefits. Thus, such stereotypes explain high status by attributing competence (Jost, Kivetz, & Rubini, 2005), and sustain it by providing warmth as a reward for low-status groups (Glick & Fiske, 2001a; Kay & Jost, 2003). However, it should be noted that the arguments regarding to compensation significantly differs from SCM's formulation of social structural predictors. Arguments about compensation imply that warmth might be shaped by status, instead of competition, especially when groups were not associated with negative attributes. Relatedly, Cuddy et al. (2009) failed to support competition-warmth link in some samples.

### ***Social Structural Predictors of the Fundamental Dimensions***

SCM suggests two possible sources for status – competence link: Correspondence Bias and system justification motivation (Jost, Banaji, & Nosek, 2004). Given that competence provides an explanation for groups' relatively high or low position in society, legitimizing ideologies could strengthen the status-competence link (Jost, Glaser, Kruglanski, & Sulloway, 2003). Oldmeadow and Fiske (2007) supported this argument by showing that status – competence relation was stronger for participants those high in such ideologies.

The roots of the arguments regarding the relation between competition and warmth could be tracked to Sherif's now-classical studies on intergroup conflict (Sherif & Sherif 1969). Sherif and Sherif (1969) illustrated how competition for limited resources resulted in negative morality (warmth) attributions. However, following studies indicated that intergroup competition does not necessarily result in outgroup derogation. Minimal Group Studies, for instance, showed that competition for positive identity (i.e. social competition) could lead individuals not to favor outgroups, instead of derogation (Hewstone, Rubin, & Willis, 2002). By this way, they could gain positive identity by ensuring the group distinctiveness (Brewer, 1999; Jetten, Spears, & Manstead, 1999). That is, individuals' competence and/or warmth ratings could be shaped by identity concern. Even though, identity concerns are avoided in the original formulation of the SCM (Fiske et al., 2002), Cuddy et al.'s (2009) cross-cultural study indicated that such

concerns could shape competence and warmth ratings, such that members of the unprivileged groups tended to insure their positive identity by favoring their ingroup's warmth while confirming superiority of the privileged group's competence. This argument could also explain why status-competence link is stronger than competition-warmth (Aktan & Güvenç, 2008; Cuddy et al., 2009; Durante, 2008). If intergroup context defines competence but not their warmth, than warmth dimension may be more subjective and open to motivational concerns.

Overall findings and related discussions provide significant suggestions about the nature of the fundamental dimension. Firstly, competence and warmth seem to be evaluative dimensions which do not necessarily correspond to specific cognitive representations (Cuddy et al., 2009; Cuddy, Fiske, & Glick 2007; Wade & Brewer, 2006). Secondly, these dimensions seem to differ from other evaluative dimensions in terms of their compensatory nature (Judd et al., 2005; Yzerbyt, Nicolas, & Judd, 2008). Finally, the strength of the relation with social structural predictors seems to differ for competence and warmth.

### ***Defining the Contextual Factors and the Relationships among Them***

As in SCM, status and competition are the main focus of the present arguments. However, what is suggested here is to identify the kinds of the competition and the nature of the status differences to appreciate intergroup context. In this formulation, competitions for limited sources and for positive identity are differentiated. Legitimacy and social reality issues are regarded as the nature of status differences (see Figure 1).

Considering the priority of the warmth dimension (Abele & Wojciszke, 2008), competition is suggested as the primary factor shaping intergroup context (Brewer, 1999). The significance of competition for intergroup perceptions is underlined in both classic, e.g. Realistic Conflict Theory (Sherif & Sherif 1969) and Social Identity Theory (Tajfel & Turner, 1979), and more contemporary approaches, e.g. Image Theory (Alexander, Brewer, & Livingston, 2005) and Intergroup Threat Theory (Stephan, Ybarra, & Morrison, 2009).

Competence is the main attribute which legitimize the status differences in meritocratic "modern" societies (Jost & Major, 2001; Jost, Sally, Jeffrey, & György, 2003; Taylor & McKirnan, 1984). Competition could also be related to legitimacy. In the light of Sherif and Sherif (1969), it could be suggested that groups struggling for limited resources would not consider any status differences as legitimate (Brewer, 1999). Consequently, realistic conflict would be directly related to the perception of illegitimacy.

Social reality corresponds to shared beliefs about

status of certain groups. Social reality is constructed by the power held by high status groups, their reputation, or the value attributed to them (Alexander, Brewer, & Livingston, 2005). In this sense, social reality would have a special impact on competence ratings. Social reality could also be related to the legitimacy. Given that compensatory stereotypes rationalize status differences (Jost, Banaji, & Nosek, 2004), such stereotypes would shape social reality by rationalizing the existent status quo.

### *From Contexts to Stereotype Clusters*

Identifying the contextual factors and their relationships, it is possible to define when specific stereotype clusters emerge. Relatedly, a dyadic perspective could explain differing evaluations of high and low status groups (Alexander, Brewer, & Livingston, 2005).

The intergroup perceptions in the realistic conflict context would be shaped by the illegitimate status attributions (Brewer, 1999; Sherif & Sherif, 1969). In such a context, low status groups would claim more rights on limited resources and they would undermine the privileged position of the high status group (Sherif & Sherif, 1969). However, the high status groups would regard such demands as a threat to the existing social system (Jost, Kivetz, & Rubini, 2005), since such demands threaten their insecure status. In such a context, if the status differences were not defined by the social reality, both groups' evaluations would reflect univalent hostility, i.e. ingroup favoritism and outgroup derogation (Brewer, 1999; Sherif & Sherif, 1969). When the status of the groups was defined, however, the low status group would show ambivalent hostility. That is, members of the low status group would rate the high status group as competent, but not as competent as member of the high status group would rate themselves (Aktan & Güvenç, 2008; Jost, Kivetz, & Rubini, 2005).

When the groups competed for positive identity, the intergroup context could be either legitimate or illegitimate, depending on the attributions about the source of high status. In the legitimate context, evaluations of both groups would be shaped by compensatory stereotypes (Jost, Banaji, & Nosek, 2004; Judd et al., 2005). The distinctive aspect of this context would be high status groups' tendency to admit superiority of the low status group on warmth dimension (Yzerbyt, Nicolas, & Judd, 2008). When the status difference was not legitimate, however, both groups' evaluations would reflect distinctiveness issues. In such a context, outgroup derogation would not be necessary, since ingroup favoritism would sustain positive distinctiveness (Brewer, 1999; Ellemers, Barreto, & Spears, 1999). When the status differences were defined by social reality, both groups would demonstrate ambivalent favoritism. That is, the groups

would not necessarily differ in terms of their ratings toward high and low status groups' competence (Ellemers, Van Rijswijk, Roefs, & Simons, 1997). Nevertheless, low status groups would favor their ingroup on warmth dimension to sustain positive distinctiveness. Finally, the lack of the constraint of social reality, however, would result in univalent favoritism. That is, each group would favor their ingroup, but not necessarily derogate the outgroup (Brewer, 1999).

### *The Limitations of the Context Sensitive Perspective*

Several assumptions of the present perspective should be underlined to clarify the limits of the present perspective. First of all, it is assumed that the fundamental dimensions of intergroup perception are evaluative dimension. Even though, this issue is also admitted in the recent writings of Fiske and collaborators (Cuddy et al., 2009), the present perspective would not be valid when the societal stereotypes or extra-personal beliefs were considered

The other assumption of the present perspective is about the evaluations toward outgroups. It is assumed that outgroup derogation and the reluctance to favor outgroup are distinct issues. The distinction in question is underlined in recent writings of Social Identity Theory and Self Categorization Theory (Brewer, 1999; Doosje, Spears, & Koomen, 1995; Jetten & Spears, 2003). However, it seems questionable to draw such a definite line between realistic conflict and social competition. For that reason, future research is necessary to clarify the present assumption.

Finally, it was assumed that mixed and compensatory stereotypes are different in terms of their motivational roots. This assumption is built on both System Justification Theory (Jost, Banaji, & Nosek, 2004) and the Social Reality Concerns (Ellemers, Van Rijswijk, Roefs, & Simons, 1997). These theoretical approaches are contradictory in terms of their conceptualization of outgroup favoritism. In the former approach, outgroup favoritism is regarded as a reflection of system justification motivation (Jost & Hunyady, 2005). However, the latter approach opposes this motivational account and suggests outgroup favoritism as a reflection of social reality concerns (Spears, Jetten, & Doosje, 2001). The present perspective benefits from both theoretical accounts by restricting their suggestions to specific contexts. The arguments regarding to complementary stereotypes, however, is quite incompatible with System Justification Theory (Jost, Banaji, & Nosek 2004), since system justification motivation was limited only to legitimate contexts. The question of whether mixed stereotypes have a system justification function is a hot issue of the recent theoretical debates and future researches would shed light on this question.