

# Muhafazakarlık, Kaygı ve Tehdit Edici Uyarıcılara Karşı Dikkat Yanlılığı

Müjde Peker  
MEF Üniversitesi

Robert W. Booth  
MEF Üniversitesi

Uğurcan Dikçe

## Özet

Muhafazakarlık, kaygı ve tehdide karşı hassasiyetin Türkiye örnekleminde incelenmesi için iki çalışma yapılmıştır. Çoğunlukla A.B.D.'de yapılmış çalışmalar, muhafazakarlığın tehditten korkmanın (özellikle ölüm korkusunun) yanı sıra tehdit edici ve duygusal uyarıcı ve deneyimlerden kaçınma ile ilişkili olduğunu göstermiştir. Birini çalışmamızda, kaygı ve muhafazakarlık arasındaki ilişki, katılımcıların kendilerini değerlendirmeleri üzerinden incelenmiştir. Bulgular, Türkiye'ye özgü ölçülen muhafazakarlığın tüm boyutlarının - geleneğe bağlılık, dış grup antipatisi, antihedonizm, otoriteryanizm ve dini duyarlılık - sürekli kaygı ile ilişkili olduğunu, dolayısıyla muhafazakarlık ile potansiyel tehdit ve tehlikelere karşı hassasiyet arasında genel ve içerikten bağımsız bir ilişki olduğunu vurgulamaktadır. Kişinin kendini değerlendirdiği ölçümlerin potansiyel eksiklerini ortadan kaldırmak amacıyla, ikinci çalışmamızda; muhafazakarlık ve tehdide karşı hassasiyet arasındaki ilişki, tehdide karşı dikkat yanlılığını ölçmekte sıklıkla kullanılan görsel nokta izleme görevi (dot probe task) isimli davranışsal ölçümle tehdide karşı hassasiyeti ölçerek incelenmiştir. Bulgular, daha muhafazakar katılımcıların, daha az muhafazakar katılımcılara kıyasla tehdide karşı daha fazla hassasiyet gösterdiği yönündedir. Ancak şaşırtıcı bir şekilde, daha muhafazakar katılımcıların tehditten dikkat anlamında kaçınma davranışı gösterdikleri, yani dikkatlerinin tehdit uyarıcısına doğru değil, tehdit uyarıcısından uzağa doğru yanlılığı bulunmuştur. Bu bulgular kaygıdaki 'genel dikkat - kaçınma' ('vigilance-avoidance') alanyazını bağlamında ve gelişen muhafazakarlık, duygu ve sosyal psikofizyoloji alanyazınına katkıları açısından tartışılmıştır.

**Anahtar Kelimeler:** Siyasi ideoloji, tehdide karşı duyarlılık, dikkat yanlılığı, kaçınma, kaygı

## Abstract

Two studies were conducted in order to investigate the relationships among conservatism, anxiety and sensitivity to threat in Turkish samples. Previous research, predominantly conducted in the U.S., has shown that conservatism is related to fear of threat (especially fear of death), as well as avoidance of threatening and emotional stimuli and experiences. Our first study investigated the relationship between anxiety and conservatism with self-report measures. The results suggested that all the dimensions of Turkey-specific conservatism we tested - commitment to tradition, outgroup antipathy, antihedonism, authoritarianism, and religious sensitivity - were related to trait anxiety, confirming that there is a general, fairly context-independent association between conservatism and sensitivity to potential threats and dangers. In order to eliminate the potential shortcoming of using self-report measures, our second study investigated the relationship between conservatism and sensitivity to threat by employing a behavioural measure to assess the latter, namely the dot probe task, a widely employed measure of attentional bias to threat. Results suggested that more conservative participants showed more sensitivity to threat stimuli than did less conservative participants. Surprisingly however, more conservative participants showed attentional avoidance of threat, i.e. their attention was biased away from threat stimuli rather than towards threat stimuli. The findings are discussed within the context of the literature on 'vigilance-avoidance' in anxiety, and in relation to the contribution towards the growing literature on conservatism, emotion, and social psychophysiology.

**Key words:** Political ideology, sensitivity to threat, attentional bias, avoidance, anxiety

Bir kişinin siyasi ideolojisi, özellikle muhafazakar-liberal çizgisinde nerede olduğu, kimliğinin önemli bir parçasını oluşturup, oy verme davranışının ötesinde yaşamını önemli şekilde etkileyebilir. Bir çok araştırmacı ideolojinin, özellikle muhafazakar ideolojinin, hangi değişkenlerle ilişkili olduğunu araştırmıştır (örn., Adorno, Frenkel-Brunswik, Levinson ve Sanford, 1950; Jost, Glaser, Frenkel-Brunswik, Levinson ve Sanford, 1950; Tomkins, 1963; Wilson, 1973). Son yıllarda, psikologlar ve siyaset bilimciler ideolojinin, alternatif pozisyonlar arasında yapılan rasyonel seçim kadar basit olmadığı; aksine belirli biyolojik, fizyolojik ve bilişsel faktörlerle ilişkili olduğunu konusunda hemfikir olmuşlardır. Örneğin, ikizler üzerine yapılan çok yönlü çalışmalar, siyasi tutum ve yönelimlerin %30- 60 oranında kalıtsal olduğunu öne sürmüştür (bkz., Bouchard ve McGue, 2003; Hatemi ve ark., 2010). Bu makalede, ideolojinin bilişsel ve duyuşsal değişkenlerle ilişkisine odaklanılmıştır.

### Muhafazakarlık ve Duygu

Muhafazakarlığın ilişkili olduğu önemli değişkenlerden biri duygusal bilgi işleyişi, özellikle korku ve kaygının dışavurumudur (bkz. örn., Duckitt, 2002). Jost ve arkadaşlarının (2003) metaanalizi; muhafazakarlığın tehdit, kaybetme korkusu ve ölüm kaygısı ile ilişkili olduğunu göstermiştir. Jost ve arkadaşları (2007) daha sonraki araştırmalarında, tehditle başa çıkma teşebbüsünün siyasi aşırılık yerine spesifik olarak muhafazakarlıkla ilişkili olduğunu onaylamıştır (ayrıca bkz., Altemeyer, 1998; ancak bkz., Brandt, Wetherell ve Reyna, 2014; Charney, 2014). Jost ve arkadaşları (2003) muhafazakar ideolojileri kabul etmenin; değişimle ilişkili ve rahatsız edici olan belirsizlik düşüncesinden kaçınmaya yardımcı olacağını ve dünyayı tehlikeli ve rekabete dayalı bir yer olarak görmeyi yarattığı korkularla başa çıkılmasını sağlayacağını öne sürmüştür. Hibbing, Smith ve Alford (2014), muhafazakarların ve liberallerin olumsuz bilgiye yönelme ve bu bilgiyi derinlemesine işleme boyutlarında farklılık gösterdiklerini bulmuş ve özellikle, daha muhafazakar kişilerin; olumsuz uyarıcı ve bilgilere karşı daha fazla psikolojik ve fizyolojik hassasiyet gösterdiğini öne sürmüştür. Tehlikelere ve olası tehlikelere karşı gösterilen bu aşırı duyarlılığın kişileri kaçınılmaz bir biçimde askeri harcama (ancak bkz., Huddy, Feldman, Taber ve Lahav, 2005), göç kontrolü ve suçlulara karşı sert muamele konularına destek vermeye yönelttiği belirtilmiştir. Değişimin olumlu olabileceği gibi çoğu zaman olumsuz da olabileceği ve endişe verici belirsizlik dönemlerine yol açabileceği gerçeği; bu kişileri aynı zamanda grup bütünlüğünü teşvik eden politikalara (bayrağa bağlılığa ve okullarda ulusal marşın söylenmesine), geleneksel yaşam biçimlerine (evliliğin kutsallığını desteklemeye, evlilik eşitliğine karşı çıkmaya) ya da uzun süredir var olan ve hatasız görü-

len otoritelere (anayasayı muhafaza etmek istemeye) destek vermeye yöneltmektedir. Yukarıdaki hipotezler korku ve belirsizliğe önemli bir vurgu yaparken, diğer araştırmacılar tiksinnmeye karşı hassasiyetin muhafazakarlıkla ilişkilendirilmiş bazı tutumları etkilediğini öne sürmüşlerdir (bkz., Inbar, Pizzaro ve Bloom, 2009; Smith ve ark., 2011).

Çeşitli araştırmacılar muhafazakarlığın özellikle genel anlamda tehditten ve duygulardan kaçınma ile ilişkili olduğunu savunmuşlardır (Janoff-Bulman, 2009; Leone ve Chirumbolo, 2008). Siyasi liberalizm ve muhafazakarlığın güdüsel temellerinin özetinde Janoff- Bulman (2009); liberal kişilerde yaklaşma (*approach*) baskın güdü iken muhafazakarlarda kaçınmanın (*avoidance*) baskın güdü olduğunu vurgulamıştır. Liberal kişilerin yaklaşıma dayalı güdüleri, onların neden toplumsal kazanımlara odaklandıklarını ve *sosyal adaleti* nasıl devlet müdahalesiyle gerçekleştirmeyi amaçladıklarını açıklarken, muhafazakar kişilerin kaçınmaya dayalı güdüleri ise, onların neden toplumsal kayıplara odaklandıklarını ve sosyal düzeni nasıl *kısıtlamalarla* gerçekleştirmeyi amaçladıklarını açıklamaktadır. Diğer bir deyişle, muhafazakarların temel hedefi, grup üyelerini tehdit ve tehlikelerden korumakken; liberallerin temel hedefi grup üyelerinin sosyal refahını geliştirmektir. Kısaca, sağ görüşün olumsuz sonuçları ve kayıpları önlemeye yönelik temel hedefi ile sol görüşün olumlu sonuçları ve kazanımları iletmeye yönelik temel hedefi, bu görüşleri savunan kişiler arasındaki yaklaşma ve kaçınma güdülerinin farklılığıyla ilişkilidir (Janoff- Bulman, 2009).

Muhafazakarlık, belki de genel anlamda tehdit ve duygulardan kaçınma güdülerinin bir sonucu olarak, daha düşük düzeyde olumsuz duygu ile ilişkili iken, yüksek düzeyde olumlu duygu ile ilişkili bulunmamıştır (Choma, Busseri ve Sadava, 2009). Bu kaçınma durumu davranışı etkiler: Shook ve Fazio (2009) daha muhafazakar kişilerin puan kazanma ve kaybetme içeren bir bilgisayar oyununda daha az keşif amaçlı davranışta bulunduğunu göstermiştir. Bu katılımcılar daha az muhafazakar olan katılımcılara kıyasla puan kaybetmekten kaçınmaya daha meyillidirler.

### Nöroloji ve Fizyoloji

Son zamanlardaki araştırmalar şaşırtıcı bir şekilde muhafazakarlığın korku ile bağlantısının sinirsel düzeye de indirgenebileceğini göstermektedir. Kanai, Feilden, Firth ve Rees (2011) muhafazakarlığın daha hacimli bir amigdala ile ilişkili olduğunu bulmuştur. Amigdala, limbik sistemdeki duygu ve korkuların işlenmesi ile ilgili bölgedir (bkz. örn., LeDoux, 1998). Bunun yanı sıra, Schreiber ve arkadaşlarının (2013) daha yakın zamanda A.B.D.'de gerçekleştirdikleri araştırma sonuçları, risk alma görevi süresince sağ amigdaladaki aktivitenin

Cumhuriyetçi Parti'ye yakınlık ile pozitif anlamda ilişkili olduğunu göstermiştir. Öte yandan, Ahn ve arkadaşları (2014) muhafazakar ve liberal katılımcılar arasında amigdala da dahil bir çok beyin bölgesindeki aktivitenin, katılımcılar tiksindirici (ancak tehdit edici olmayan) imgelere baktıklarında farklılaştığını bulmuştur. Muhafazakarlarda nispeten daha büyük ve aktif olduğu görülen amigdalanın, onların yabancılara ya da dış grup üyelerine karşı daha güvensiz olmasına neden olduğu ve bu durumun muhafazakarlıkla ilişkilendirilen dış grup antipatisine katkıda bulunduğu öne sürülebilir.

Yukarıdaki bulgulara, daha muhafazakar ve daha liberal kişiler arasındaki fizyolojik farklılıkları gösteren araştırmalar da destek olmaktadır. Oxley ve arkadaşları (2008) ve Dodd ve arkadaşları (2012, 1. Çalışma) siyasi anlamda oldukça fikir sahibi ve tarafını belirlemiş kişileri seçerek, onlara nötr ve olumsuz bir dizi imge göstermişlerdir. Daha muhafazakar katılımcılar yalnızca olumsuz imgeler gördüklerinde daha fazla deri iletkenliği göstermişlerdir. Bu tepki nötr imgelere karşı gözlemlenmemiştir. Aynı zamanda Oxley ve arkadaşlarının daha muhafazakar katılımcıları, yüksek ve şaşırtıcı ses duymalarını takiben, daha liberal katılımcılara kıyasla daha güçlü göz kırpmaya tepkisi sergilemişlerdir. Gerek deri iletkenliği tepkileri gerekse göz kırpmaya tepkileri davranışsal korku sisteminin bir parçası olduğundan ve kısmen amigdala tarafından kontrol edildiğinden, bu sonuçlar anatomiye görülen ideolojik farklılıkların gerçek hayattaki korkuya karşı fizyolojik tepkilerle uyum içinde olduğunu göstermektedir.

### Duygu Bağlamında Bilişsel Süreçler

Şimdiye kadar, daha muhafazakar kişilerin olumsuz uyarıcı ve bilgilere karşı daha hassas olduğunu gösteren ve kişinin kendi beyanaatına dayalı raporlar (*self-report*) ile daha muhafazakar katılımcıların itici uyarıcılara yanıt vermede biyolojik olarak daha hazırlıklı olduklarını gösteren araştırmalara odaklanılmıştır. Öte yandan, muhafazakar katılımcıların tehdit içeren ve olumsuz uyarıcılara, liberal katılımcılardan daha fazla tepki verdiğiyle ilgili davranışsal araştırmalarda yukarıda bahsi geçen iki alanyazını birbirine bağlamaktadır. Bu araştırmalar, anatomi ve fizyolojide gözlemlenen muhafazakar/liberal farklılıklarının bilişsel süreçlerdeki farklılıklarla uyum içinde olduğunu göstermektedir.

Örneğin, Lavine, Lodge, Polichak ve Taber (2002) Amerikalı öğrenci katılımcılarına sözcüğe ait karar verme görevi (*lexical decision task*) vermiştir. Bu görevde katılımcılardan, sunulan harf dizilerinin gerçek İngilizce kelimeler olup olmadığına karar vermeleri istenmektedir. Sağ-kanat yetkeliği yüksek olan öğrencilerin, soyguncu (*mugger*) ya da kanser (*cancer*) gibi tehdit içeren kelimeleri teleskop (*telescope*) gibi nötr kelimelerden daha

hızlı tanıdığı ve kelime olduklarıyla ilgili yanıtı daha hızlı verdikleri bulunmuştur. İkinci çalışmalarında ise, Lavine ve arkadaşları 'arms' kelimesi gibi İngilizce'de tehdit edici ('arms' kelimesi silah anlamına gelebilir) ve nötr ('arms' kelimesi kollar anlamına da gelebilir) alternatif anlamları olan kelimeleri katılımcılara göstermiştir. Bu türden kelimelere yanıt verdikten sonra, sağ kanat yetkeliği yüksek olan öğrencilerin, kelimelerin tehdit içeren anlamlarına yakın başka kelimeleri ('weapons' – silah gibi), aynı kelimelerin nötr içerikli anlamlarına yakın başka kelimelerden ('legs' – bacaklar gibi) daha hızlı tanıdıkları ortaya çıkmıştır. Bu durum, daha yetkeli öğrencilerin iki anlamlı kelime gördüklerinde kelimeyi tehdit içeren manasıyla anladıklarını gösterir. Benzer bir şekilde, Vigil (2010) kendini Cumhuriyetçi olarak tanımlayan Amerikalı üniversite öğrencilerinin, net görünmeyen yüzleri neşeli, üzgün ya da şaşırılmış (tehdit içermeyen ifadeler) olarak tanımlamak yerine kızgın, korkmuş ya da tiksinnmiş (tehdit içeren ifadeler) olarak daha fazla tanımladıklarını bulmuştur. Öte yandan, kendini Demokrat olarak tanımlayan öğrencilerin bu türde bir eğilim göstermediği bulunmuştur (ancak bkz., Vigil ve Strenth, 2014).

Yukarıdaki bulgular, muhafazakar kişilerin dikkatinin tehdit edici ve olumsuz bilgidan liberal kişilerin dikkatine kıyasla daha fazla etkilenebileceğini gösteren çalışmalarla bütünlük oluşturmaktadır. Örneğin Dodd ve arkadaşları (2012, Çalışma 2) öğrencilerden, göz hareketleri göz izci kullanılarak takip edilirken gruplandırılmış dört imgeye bakmalarını istemiştir. Daha muhafazakar katılımcıların olumsuz imgelere daha erken ve daha uzun süre baktıkları, liberal öğrencilerinse tam tersini yapmaya meyilli oldukları görülmüştür. McLean ve arkadaşları (2014) ise öğrencilerden üçlü bir sette merkezde duran yüzün ifadesini hızlıca tanımlamalarını istemiştir. Bu araştırmada, kenardaki yüzler merkezdeki hedef yüzle aynı ya da merkezdeki yüzden farklı ifadeye sahiptir. McLean ve arkadaşları, hedef yüz kızgın olduğunda, daha muhafazakar öğrencilerin kenardaki yüzlerden daha az etkilendiğini bulmuş ve bu durumu muhafazakar öğrencilerin tehdit edici kızgın yüzlere karşı daha hassas olmalarıyla açıklamıştır.

Bu araştırma için en önemli olan çalışmalardan biri Carraro, Castelli ve Macchiella'nın (2011) muhafazakar ve liberal İtalyan öğrencilerin tehdit içeren uyarıcılara karşı dikkat yanlılığını ölçen araştırmadır. Bu çalışmalar için, kaygı araştırmalarında benzer yanlılıkları ölçmek için geliştirilmiş görevler kullanılmıştır (bkz., Bar-Haim, Lamy, Pergamin, Bakermans-Kranenburg ve van IJzendoorn, 2007; Mobini ve Grant, 2007). Birinci çalışmada daha muhafazakar katılımcıların, olumsuz kelimelerin yazıldığı rengi tanımlamakta, olumlu kelimelerin yazıldığı rengi tanımlamaya kıyasla daha yavaş oldukları bulun-

muştur. Bu durum, katılımcıların olumsuz kelimeleri daha dikkat dağıtıcı bulduklarına işaret etmektedir. Daha liberal öğrenciler bu tarz bir eğilim göstermemişlerdir. İkinci ve üçüncü çalışmalarında, Carraro ve arkadaşları olumlu ve olumsuz imgeleri yan yana bilgisayar ekranında kısa süreliğine göstermişlerdir. Bu imgeler kaybolduğunda, imgelelerden birinin yerini küçük nokta uyarıcısı almıştır. Daha muhafazakar öğrenciler, bu uyarıcı olumsuz imgenin yerinde belirlediğinde, olumlu imgenin yerinde belirmesine kıyasla daha hızlı tepki verirken, daha liberal öğrencilerde böyle bir fark gözlemlenmemiştir. Bu sonuçlar, daha muhafazakar öğrencilerin tercihen olumsuz uyarıcıya dikkat ettiklerine işaret etmekte olup, kaygılı hastaların bu görevde gösterdikleri bulgularla aynıdır [genellikle 'görsel nokta izleme' görevi (*'dot probe' task*) olarak Dehşet Yönetimi Kuramı (Carraro ve arkadaşları, 1986)]. Carraro ve arkadaşlarının bulguları bilişsel bilgi işleme olumsuzluğa karşı yanlılıkla ilgili en net kanıtı sunduğundan bizler de ikinci çalışmamızda bu nokta izleme yöntemini kullanacağız.

### Dehşet Yönetimi Kuramı

Ortaya çıkan bu araştırmaların sonuçları, tehdidin – özellikle ölümle ilişkili tehdidin – daha muhafazakar duyguları tetikleyeceği ve tutucu davranışların oluşmasını teşvik edeceği yönünde argümanları olan Dehşet Yönetimi Kuramı (*Terror Management Theory*, Greenberg, Pyszczynski ve Solomon, 1986; Solomon, Greenberg ve Pyszczynski, 2004) alanyazınıyla benzerlikler göstermektedir (bkz., Greenberg, Solomon ve Pyszczynski, 1997). Örneğin, Landau ve arkadaşları (2004) ölümlülük uyarımının, zamanın Amerika Birleşik Devletleri Başkanı George W. Bush'a olan desteği, katılımcıların hangi siyasi partiye daha yakın olduklarından bağımsız olarak artırdığını bulmuştur. Benzer şekilde, Pyszczynski ve arkadaşları (2006), ölümlülük uyarımının İranlı öğrencilerin A.B.D.'ye karşı yapılan intihar saldırısı gibi saldırılara, Amerikalı öğrencilerince (her ne kadar daha muhafazakar öğrencilerle sınırlı olsa da) diğer uluslara karşı uygulanacak şiddetli ve munzam zararları olan saldırılara desteğini artırdığını bulmuştur (ayrıca bkz., Greenberg, Simon, Pyszczynski, Solomon ve Chatel, 1992). Katılımcıların ideolojisinin düzenleyici değişken rolü belirsizliğini korusa da, bu çalışmalar duygu durumu ve muhafazakarlık arasındaki ilişkiyi destekler niteliktedir.

Öte yandan, ölümlülüğün bilinçli bir şekilde hatırlatılması, insanların iki türden savunma yaklaşımını benimsemesine sebep olmaktadır. Birinci tür olan uzak savunma (*distal defense*), kişinin kendisinden daha uzun süre yaşayacak kültürel yapılarla özdeşleşmesini artırarak ölümle ilgili kaygılarını çözüme ulaştırır (Pyszczynski, Greenberg ve Solomon, 1999). Önceki paragrafta bahsi geçen ölümlülük uyarımını takiben bir başka ül-

keye saldırıya ya da George W. Bush'a destek verilmesi gibi bulgular uzak savunma örnekleridir. Öte yandan, ikinci tür savunma yaklaşımı olan yakın savunmanın (*proximal defense*) amacı ise ölümle ilgili düşünceleri kişinin bilinci dışına çıkarmaktır. Ölüm hatırlatmalarının hemen ardından, insanlar kendilerini yakın gelecekte ölümüne karşı daha dirençli hissettirebilecek şekilde düşünmeye ve davranmaya meyillidirler ve eğer bu şekilde hareket etmeleri mümkün değilse ölümle ilgili düşüncelerini bastırmaya çalışırlar (Greenberg, Pyszczynski, Solomon, Simon ve Breus, 1994).

Ölümlülük uyarımı yapılmış kişilerin olumsuz tepkilerden kaçınma davranışını göstermek için, MacDonald ve Lipp (2008) katılımcıların yılan ve örümcek gibi korku ile ilişkilendirilen hayvanlara karşı dikkat yanlılığını ölçmüştür. Ölümlülük uyarımı koşulundaki katılımcıların, korku ile ilişkilendirilen uyarıcılara karşı kaçınma davranışı gösterdikleri ancak kontrol koşulundaki katılımcıların bu tarz bir davranışta bulunmadıkları ortaya çıkmıştır.

### Çalışmalarımız

Dehşet Yönetimi Kuramı'nın bulgularını takiben, daha muhafazakar katılımcıların daha az muhafazakar katılımcılara kıyasla temel düzeyde daha yüksek olan kaygılarının, ölümlülük uyarımı sonrası verilen tepkilerin benzerlerine yol açacağı tahmin edilmektedir. İlk çalışmamızın amacı, muhafazakarlık düzeyleri farklılık gösteren kişilerin kaygı düzeylerini kıyaslamaktır. Daha yüksek muhafazakarlığın daha yüksek düzeyde kaygı ile ilişkili olacağı tahmin edilmektedir.

Bunun yanısıra, daha muhafazakar kişilerin dikkat görevinde olumsuz imgelere karşı daha hassas olmaları ve dikkatlerinin bu imgeler tarafından dağılması beklenebilir. MacDonald ve Lipp'in (2008) bulgularını takiben, daha muhafazakar katılımcıların, tehditten kendilerini korumak amacıyla, olumsuz imgelerden kaçınma davranışını daha fazla sergilemeleri beklenebilir. Ancak Carraro ve arkadaşları (2011) daha muhafazakar katılımcıların olumsuz uyarıcıya doğru dikkat yanlılığı gösterdiklerini bulmuştur. Her ne kadar MacDonald ve Lipp'in ve Carraro ve arkadaşlarının çalışmaları farklı soruları açıklamaya yönelik olsa da, bulguları birbiriyle çelişkili görünmektedir. Ancak kaygı alanyazınındaki dikkat yanlılığı bulguları, kişilerin önce olumsuz ya da tehdit edici uyarıcılara doğru, ardından bu uyarıcılardan uzağa doğru dikkat edebileceklerini göstermektedir (örn., Koster, Verschere, Crombez, ve van Damme, 2005); ve hangi etkinin gözlemleneceği, görevin zamanlaması ve diğer görev parametrelerine bağlıdır. Öte yandan, olumsuz uyarıcılar tarafından dikkati en fazla dağılacak kişilerin daha muhafazakar katılımcılar olacağı tahmin edilebilir.

Muhafazakarlık, kaygı ve tehdide karşı hassasiyet arasındaki ilişkiyi Türkiye örnekleminde incelemek amacıyla iki çalışma yapılmıştır. Jeopolitik konumu ve tarihi dolayısıyla Türkiye incelenmesi gereken bir ülkedir. Ülkede 1946'dan bu yana yapılan seçim sonuçları seçimlerin çoğunluğunun geleneksel ve muhafazakar değerleri temsil eden siyasi partiler tarafından kazanıldığı göstermektedir (Kalaycıoğlu, 2007). Bunun yanı sıra, geçtiğimiz senelerde Türkiye'nin daha muhafazakarlaştığı ile ilgili de bulgular mevcuttur (Petersson ve Esmer, 2008). Her ne kadar sol ve sağ görüş arasındaki klasik ayrım Türkiye bağlamına uygun olmasa da (örn., Gürpınar, 2012), gelenekleri, kültürü, dini ve onlarla ilgili kurumları korumanın temel amaç olması açısından muhafazakarlığın tanımının batı toplumlarındaki tanımlarla belli bir dereceye kadar örtüştüğü görülmektedir (Kalaycıoğlu, 2007). Bu nedenle, önceki çalışmalarla bu çalışma arasında benzerlikler görülmesi beklenmektedir.

### Çalışma 1

1.Çalışma, kaygı ile muhafazakarlığın farklı yönleri arasındaki ilişkiyi Türkiye bağlamında incelemektedir. Jost ve arkadaşlarının (2003) metaanalizine dayanarak (ancak bkz., Mehrabian, 1996), daha muhafazakar katılımcıların daha yüksek kaygı durumu rapor edecekleri beklenmekte ancak muhafazakarlığın hangi boyutlarının kaygı ile en güçlü biçimde ilişkili olacağı öngörülmektedir.

### Yöntem

#### Katılımcılar

Yüz yirmi beş psikoloji lisans öğrencisi (110 kız öğrenci, *Ort.yaş* = 20.06; *SS* = 1.55) ders kredisi karşılığında araştırmamıza katılmıştır. Bu örneklemin .24 ya da daha yüksek bir korelasyonu saptama gücü (*power*) .80 olarak hesaplanmıştır.

#### Desen

Bu çalışmada korelasyonel desen kullanılmıştır. Yordayıcı değişken sürekli kaygıdır. Muhafazakar Yaşam Tarzı Ölçeği (İşgör, 2011) kullanılarak muhafazakarlığın beş boyutu ölçülmüştür. Bu boyutlar dış grup antipatisi, dini duyarlılık, geleneğe bağlılık, antihedonizm ve aile-gelenek-din otoriteryanizmidir. Ayrıca sosyal istenirlik de kontrol değişkeni olarak ölçülmüştür.

#### Materyaller ve Yöntem

Katılımcılar laboratuvar ortamında tek başlarına test edilmişlerdir. Öncelikle Muhafazakar Yaşam Tarzı Ölçeği'ni (İşgör, 2011) doldurmuşlardır. Bu ölçek Türkiye bağlamında geliştirilmiş olup; giyim standartları, aileye bağlılık, alkolden uzak durma ve yabancı kültürlerin etkilerine

direnme gibi Türk ve İslam kültürünün geleneksel yönlerini ölçmektedir. Bu durum önemlidir, zira muhafazakarlığı diğer kültürlerde tanımlayan devlet düzenlemelerine direnme, silah mülkiyeti özgürlüğünü savunma ve kürtaja karşı çıkma gibi tutumlar Türkiye'deki muhafazakarlık için daha az önem taşıyacaktır. Bu ölçek dış grup antipatisi ( $\alpha = .73$ ), dini duyarlılık ( $\alpha = .90$ ), aile-gelenek-din otoriteryanizmi ( $\alpha = .71$ ), geleneğe bağlılık ( $\alpha = .73$ ) ve antihedonizm ( $\alpha = .88$ ) boyutlarını inceleyen 50 madde içerir. Örneğin geleneğe bağlılık maddelerinden biri "Düşük bel pantolon giymeyi kültürümüze ters buluyorum" şeklinde olup aile-gelenek-din otoriteryanizmi sorularından biri ise "Sıkı bir disiplin ve aileye itaat gençliğin en çok ihtiyacı olan şeydir" şeklindedir. Katılımcılar maddelere ne kadar katılıp katılmadıklarını 5'lik Likert ölçek üzerinden cevaplamışlardır (1 = "Kesinlikle Katılmıyorum" ve 5 = "Kesinlikle Katılıyorum"). İşgör (2011) yüksek test-tekerrar test güvenilirliği ve diğer muhafazakarlık ve dindarlık ölçekleriyle yüksek korelasyonlar rapor etmiştir.

Ardından, katılımcılar Durumluk-Süreklilik Kaygı Envanteri'ni (Öner ve LeCompte, 1985; State-Trait Anxiety Inventory, Spielberger, Gorsuch ve Luschene, 1970) doldurmuşlardır. Bu envanter, katılımcıların 4'lük Likert ölçek üzerinden cevaplandıkları her biri 20 maddeden oluşan iki ölçek içermektedir. İlk ölçek olan durumluk ölçeği, katılımcıların "içinde bulunduğumuz şu anda" kendilerini nasıl hissettiklerini araştırmaktadır ve "Şu anda kaygılıyım" ve "Heyecandan kendimi şaşkına dönmüş hissediyorum" gibi maddeler içermektedir. Süreklilik ölçeği ise katılımcıların "genelde nasıl hissettiklerini", "Önemsiz şeyler hakkında endişelenirim" ve "Genellikle kendime güvenim yoktur" gibi maddelerle ölçmektedir. Örnekleminizde durumluk ölçeğinin Cronbach değeri  $\alpha = .73$  iken süreklilik ölçeğinin Cronbach değeri  $\alpha = .85$  şeklindedir.

Daha sonra, katılımcılardan Marlowe-Crowne Sosyal İstenirlik Ölçeği'ni (Ural ve Özbirecikli, 2006; Marlowe-Crowne Social Desirability Scale, Crowne ve Marlowe, 1964) tamamlamaları istenmiştir. Bu ölçek, katılımcılara 33 adet sosyal istenirliği yüksek ya da düşük davranış sunar ve katılımcılardan bu davranışlarda bulunup bulunmayacaklarını "Evet [Bu davranışta bulunurum]" veya "Hayır [Bu davranışta bulunmam]" şeklinde yanıtlamalarını ister. Örnekleminizdeki Cronbach değeri  $\alpha = .80$ 'dir. Son olarak, katılımcılardan kısa bir demografik anket doldurmaları istenmiş ve kendileri araştırmanın amacıyla ilgili bilgilendirilmişlerdir.

### Bulgular

Katılımcıların toplam puanı her bir ölçek için ayrı ayrı hesaplanmıştır. Eksik olan değerlerin yerine katılımcının o ölçekten almış olduğu ortalama puan yerleştirilmiştir.



**Tablo 1.** Çalışma 1 için tanımlayıcı istatistikler ve kısmi korelasyonlar. Sosyal istenirlik tüm korelasyonlarda kontrol edilmiştir.

	2.	3.	4.	5.	6.	7.	M	SD
1. Durumluk Kaygısı	.276**	.071	.030	.128	.030	.085	37.96	7.32
2. Sürekli Kaygı		.204*	.221*	.300**	.212*	.225*	43.35	9.10
3. Geleneğe Bağlılık			.503**	.700**	.620**	.695**	22.78	5.50
4. Dış Grup Antipatisi				.537**	.448**	.497**	25.50	5.67
5. Antihedonizm					.669**	.887**	26.11	8.03
6. Otoriteryanizm						.708**	23.97	6.36
7. Dini Duyarlılık							27.70	9.39

Not. \*  $p < .05$ ; \*\*  $p < .01$ .  $N = 125$ .

Sosyal istenirlik hem durum kaygısı,  $r(123) = -.28$ ,  $p = .001$ , hem de sürekli kaygı,  $r(123) = -.33$ ,  $p < .001$ , ile korelasyon göstermiştir. Bunun yanı sıra dış grup antipatisi hariç,  $r(123) = .14$ ,  $p = .12$ , tüm muhafazakarlık alt ölçekleri ile de korelasyonu vardır ( $r$ ler  $> .22$ ). Bu nedenlerden dolayı sosyal istenirlik değişkeni korelasyonel analizlerin dışına çıkarılmıştır. Tablo 1, sosyal istenirlik kontrol edildiğinde tüm değişkenler arasındaki kısmi korelasyonları ve tanımlayıcı istatistikleri göstermektedir. Bu ilişkilerden araştırmamız için en önemlisi, sürekli kaygının tüm muhafazakarlık ölçekleriyle orta boyutta pozitif bir korelasyon göstermesidir, tüm  $r$ ler  $> .20$ ,  $p$ ler  $< .03$ . Sosyal istenirlik kontrol edilmediğinde, korelasyonlar zayıflamış ancak pozitif kalmıştır. Sürekli kaygı ve antihedonizm arasındaki ilişki anlamlı kalırken,  $r(123) = .18$ ,  $p = .04$ , sürekli kaygı ile dış grup antipatisi arasında anlamlıya yakın bir ilişki gözlemlenmiştir,  $r(123) = .16$ ,  $p = .07$ .

Farklı muhafazakarlık alt ölçeklerinin sürekli kaygı ile ilişkilerinin güçlerini incelemek amacıyla; sürekli kaygı kriter değişkeni, sosyal istenirlik birinci blokta kestirici değişken ve beş muhafazakarlık alt ölçeği ikinci bloktaki kestirici değişkenler olacak şekilde çoklu regresyon analizi uygulanmıştır. Her ne kadar model sürekli kaygıyı yorduyor [ $R^2 = .20$ ,  $F(6, 118) = 4.95$ ,  $p < .001$ ] ve muhafazakarlık alt ölçeklerini eklemek modeli geliştiriyor olsa da [ $R^2$  değişikliği =  $.09$ ,  $F(5, 118) = 2.79$ ,  $p = .02$ ], antihedonizm modelde sürekli kaygıyı anlamlı bir şekilde yordayan tek muhafazakarlık alt ölçeği olmuştur [ $\beta = .42$ ,  $t(118) = 2.16$ ,  $p = .03$ ]. Diğer muhafazakarlık alt ölçekleri anlamlı değildir, [tüm  $|\beta|$  değerleri  $< .23$ ,  $p$  değerleri  $> .25$ ] ve bu alt ölçekleri sosyal istenirlik ve antihedonizmden sonra ayrı bir blok olarak eklemek modeli anlamlı bir şekilde geliştirmemiştir [ $R^2$  değişikliği =  $.01$ ,  $F(4, 118) = 0.51$ ,  $p = .73$ ]. Her ne kadar bu durum, antihedonizmin muhafazakar-

lık ve sürekli kaygı arasındaki ilişkiye neden olduğunu öneriyor görünse de, bu alt ölçekler arasında baskılama (*suppression*) olması da muhtemeldir: Unutulmamalıdır ki tüm muhafazakarlık alt ölçekleri birbirleriyle yüksek oranda korelasyon göstermiştir ( $r$ ler  $> .46$ ) ve hepsi sosyal istenirlik kontrol edildikten sonra sürekli kaygı ile korelasyon göstermiştir (kısmi  $r$ ler  $> .21$ ). Toplam muhafazakarlık puanı ve sürekli kaygı arasındaki kısmi korelasyon da anlamlı bulunmuştur,  $r(122) = .28$ ,  $p = .002$ . Bu nedenlerden, muhafazakarlık ile kaygı arasındaki ilişkinin tamamıyla antihedonizmle açıklanamayacağı önerilmektedir.

## Tartışma

Çalışma 1'deki öğrenci örnekleminizde muhafazakarlığın açık bir biçimde sürekli kaygı ile pozitif yönde ilişkili olduğu bulunmuştur. Çoğunlukla A.B.D.'de incelenen siyasi ideoloji ve duygu durum arasındaki ilişki alanyazınında, muhafazakarlığın farklı inanç ve davranışlarla ilişkili yeni bir bağlamda incelenmesi, şimdiye kadar yapılmış araştırmalardaki bulguların genellenebilirliği açısından da değer taşımaktadır. Daha da önemlisi, İşgör (2011) tarafından tanımlanan muhafazakarlığın, Türkiye kültürüne uygun tüm boyutlarının sürekli kaygı ile benzer düzeylerde ilişkili olduğu görülmüştür. Bu bulgular; muhafazakarlıkla potansiyel tehdit ve tehlikelere karşı hassaslık arasında durumdan bağımsız, genel bir ilişki olduğu hipotezimizi desteklemektedir.

Bu bulgular antihedonizmin, muhafazakarlığın diğer yönlerinden daha belirgin bir şekilde sürekli kaygı ile ilişkili olduğunu önermektedir. Bu bulgunun yeni araştırmalarla tekrarlanması önemlidir ancak temizlik ve saflık ile ilişkili antihedonizmin savunmacı bir tutum olması dolayısıyla sürekli kaygı ile ilişkili olduğu öne sürülebilir. Antihedonizm, fiziksel ya da ruhsal olarak

zarar verebileceği gerekçesiyle zevk veren deneyimlerden kaçınma isteği ile ilişkilidir ve bu nedenle tehdit ve tehlikelere karşı hassasiyetle ilişkisinin olması muhtemeldir. Aynı zamanda antihedonizm, İşgör'ün (2011) muhafazakarlık yönleri arasında en fazla kişi-odaklı olan yöndür. Diğer yönler, diğer kişilerle ilgili tutumları ya da kişilerin/toplumun genelde yapması gereken şeylere odaklanırken, antihedonizm yönü özellikle kişinin kendisinin ne yapması gerektiğine odaklanmaktadır. Antihedonizmin potansiyel önemi gelecekteki araştırmalarda da incelenmelidir.

Bulgularımız, Amerika örnekleminde muhafazakarlık ve sürekli kaygı arasında ilişki bulmayan Mehrabian'ın (1996) sonuçlarıyla farklılık göstermektedir. Bu durum, Mehrabian'ın sosyal istenirlik değişkenini kontrol etmemesinden kaynaklanıyor olabilir: Çalışmamızda sosyal istenirlik kontrol edilmediğinde muhafazakarlık ve sürekli kaygı arasındaki ilişkinin zayıfladığı görülmüştür. Her ne kadar Mehrabian, kullandığı ideoloji ölçümünün sosyal istenirlikten etkilenmediğini iddia etse de, sosyal istenirlik aynı zamanda sürekli kaygı tahminlerini de etkileyebilir. Bazı katılımcılar yüksek düzeyde kaygılı olduklarını farkedip raporlamak istemeyebilir ya da farkedemeyip raporlayamayabilirler (bkz. örn., Derakshan ve Eysenck, 1997). Gerek bizim laboratuvarımızda gerekse kaygıya odaklanmış diğer laboratuvarlarda (örn., Mogg, Bradley, de Bono ve Painter, 1997) kaygıyı ölçerken sosyal istenirliği kontrol etmek yaygın bir uygulamadır.

Çalışma 1 ile ilgili potansiyel bir sorun, çalışmanın yalnızca katılımcıların kendini değerlendirmelerine dayalı ölçümler içermesidir. Her ne kadar bu değerlendirme yöntemi alanyazında görmeye alışık olunan bir yöntem olsa da, tüm ölçeklerin özbeyan formatında olmasından kaynaklanan ortak yöntem yanlılığının (*common method variance*) değişkenlerimiz arasındaki ilişkiyi abarttığı ihtimalini göz ardı edemeyiz. Bu endişeyi gidermek için, Çalışma 2'de muhafazakarlık ve tehdide karşı duyarlılık arasındaki ilişkiyi davranışsal bir ölçüm olan tehdide karşı dikkat yanlılığı ölçümüyle değerlendirdik. Bu yanlılık, yüksek düzeyde sürekli kaygıda sıklıkla görülen bilişsel bir belirtidir (Mobini ve Grant, 2007). Carraro ve arkadaşları (2011), İtalyan örneklemlerindeki muhafazakar katılımcılarda tehdide doğru dikkat yanlılığı gözlemlemiştir; ancak MacDonald ve Lipp (2008) ölümlülükleri hatırlatılan (muhafazakar düşünceleri artıran koşul) katılımcıların tehditten uzağa doğru dikkat yanlılığı sergilediklerini bulmuştur. Bu nedenle ikinci çalışmamız, Carraro ve arkadaşlarının ve McDonald ve Lipp'in birbirleriyle çelişen sonuçlarını netleştirmek amacıyla gerçekleştirilmiştir. Bunun yanı sıra Çalışma 2'de bulgularımızın genellenebilirliğini teyit etmek adına farklı bir muhafazakarlık ölçümü kullanılmıştır.

## Çalışma 2

Çalışma 2, muhafazakarlık ve dikkat yanlılığı arasındaki ilişkiyi, Carraro ve arkadaşlarının (2011) kullandığı görsel nokta izleme görevinin aynısını kullanarak, tehdit içeren ya da pozitif imgelere karşı tepki üzerinden incelemektedir. Hipotezimiz, daha muhafazakar katılımcıların daha az muhafazakar katılımcılara kıyasla daha fazla dikkat yanlılığı gösterecekleri yönündedir. Ancak, Carraro ve arkadaşlarının ve MacDonald ve Lipp'in (2008) sonuçları ışığında, daha muhafazakar katılımcıların olumsuz imgelere doğru mu yoksa olumlu imgelere doğru mu bir yanlılık sergileyecekleri hakkında bir tahmin yürütülemez.

## Yöntem

### Katılımcılar

Doksan lisans öğrencisi (46 kız öğrenci, *Ort. yaş* = 21.61; *SS* = 1.73) gönüllü olarak araştırmamıza katılmıştır. Bu örneklemin .29 ya da daha yüksek bir korelasyonu saptama gücü (*power*) .80 olarak hesaplanmıştır. On kişi daha test edilmiştir ancak bunlardan dokuz tanesi görsel nokta izleme görevinde %90'lık doğruluk oranını (*accuracy rate*) tutturamadığından geriye kalan biriyse verisi analizlerde yüksek etki gösterdiğinden (Cook mesafesi = .17; bkz. Bollen ve Jackman, 1990) toplamda 10 katılımcının verileri çıkarılmıştır.

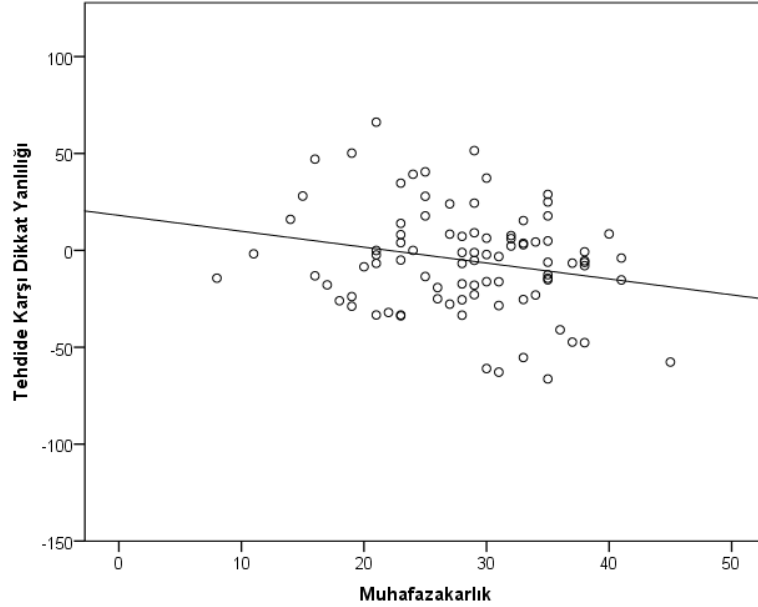
### Desen

Bu çalışmada korelasyonel desen kullanılmıştır. Yordayıcı değişken muhafazakarlıktır. Bağımlı değişken görsel nokta izleme göreviyle ölçülen dikkat yanlılığıdır.

### Materyaller ve Yöntem

Katılımcılar laboratuvar ortamında tek başlarına test edilmişlerdir. Önce Sosyal/Politik muhafazakarlık ölçeğini (Ökten, 2012) doldurmuşlardır. Ökten bu ölçeği, sağ-kanat otoriteryanizmi, sosyal baskınlık yönelimi ve değişmeye karşı direnç gibi çeşitli ölçeklerin maddelerinden uyarlayarak Türkçe için geliştirmiştir. Ölçeğin iki faktörü olarak ortaya çıkan değişmeye karşı direnç ve eşitliğe karşılık maddeleri araştırmamızda kullanılmıştır. Katılımcılar maddelere ne kadar katılıp katılmadıklarını 7'lik Likert ölçek üzerinden cevaplamışlardır (1 = "Kesinlikle Katılmıyorum" ve 7 = "Kesinlikle Katılıyorum"). Düşük maddeler arası korelasyonu olan iki problemlilik madde çıkarıldıktan sonra örnekleminizdeki Cronbach skoru  $\alpha = .61$ 'dir ("Gelir dağılımı eşit hale getirilmelidir çünkü insanların kabiliyetleri eşit değildir" ve "Devlet gücü azınlıkta bile olsalar insanların sesini kısmak için kullanılmamalıdır"). Az madde içermesi ve farklı ama ilişkili yapıları ölçmesi dolayısıyla bu ölçeğin güvenilirlik

**Şekil 1.** Çalışma 2’de muhafazakarlık ve tehdit edici uyarıcılara karşı dikkat yanlılığı arasındaki ilişki. Daha muhafazakar katılımcılar tehdit edici uyarıcılardan uzağa, pozitif imgelere doğru bir dikkat yanlılığı göstermektedirler.



düzeyinin tatmin edici olmadığı iddia edilebilir.

Ardından, katılımcılardan görsel nokta izleme görevini (*dot probe task*) yapmaları istenmiştir. Bu görev, Carraro ve arkadaşlarının (2011) sunduğu görevle benzerlikler göstermektedir. Her bir denemede, katılımcılara bir pozitif bir de negatif imge ekranın sol ve sağ tarafında gösterilmiştir. İki imge 500 ms süresince gösterilmiş, ardından gri bir nokta imgelerden birinin önceden bulunduğu konumda ortaya çıkmıştır. Katılımcılardan noktanın konumunu (sol ya da sağ olarak) klavyelerindeki bir tuşa basarak mümkün olduğunca hızlı bir biçimde bildirmeleri istenmektedir. Altmış dört deneme gösterilmiş ve negatif imgenin ve noktanın konumları rastgele seçilmiştir. Uluslararası Duyuşsal Resim Sistemi’nden (IAPS; Lang, Bradley ve Cuthbert, 2008) Carraro ve arkadaşlarının da (2011) araştırmalarında kullandıkları sekiz pozitif ve sekiz negatif imge seçilmiştir. Son olarak, katılımcılardan kısa bir demografik anketi doldurmaları istenmiş ve kendileri araştırmanın amacıyla ilgili bilgilendirilmişlerdir.

### Bulgular

Analizde 1000 ms’nin altındaki doğru tepki süreleri kullanılmıştır. Bu yöntem görsel nokta izleme görevlerinde sıkça kullanılmaktadır (bkz. örn., Baert, de Raedt, Scacht, Koster ve 2010; Booth, Mackintosh, Mobini, Öz-

top ve Nunn, 2014) ve kriterin değiştirilmesi bulguları etkilememektedir. Her katılımcı için dikkat yanlılığı puanı; hedef uyarıcının negatif imgeden sonra görüldüğü denemelerdeki ortalama tepki süreleri, hedef uyarıcının pozitif imgeden sonra görüldüğü denemelerdeki ortalama tepki sürelerinden çıkarılarak hesaplanmıştır. Ortaya çıkan endeks pozitif olduğunda negatif imgelere doğru bir dikkat yanlılığına işaret etmektedir. Toplam muhafazakarlık puanı ise ölçek yönergeleri dikkate alınarak hesaplanmıştır.

Katılımcıların ortalama muhafazakarlık puanı 24.45 ( $SS = 7.41$ ), ortalama dikkat yanlılığı ise  $-5.36$  ( $SS = 26.43$ ) olarak bulunmuştur. Dikkat yanlılığı puanı sıfırdan sınırdaki farklılık göstermektedir,  $t(89) = -1.92, p = .06$ . Diğer bir deyişle, katılımcılar az oranda tehditten kaçınma eğilimi göstermişlerdir. Daha da önemlisi, muhafazakarlık ve dikkat yanlılığı arasında anlamlı bir korelasyon bulunmuştur,  $r(88) = -.24, p = .02$ . Bu korelasyon, daha muhafazakar katılımcıların daha az muhafazakar katılımcılara kıyasla daha fazla tehditten kaçındıklarını (pozitif imgelere doğru yanlılık) göstermektedir. Şekil 1’de görülebileceği gibi, bu yanlılığı muhafazakar katılımcılar göstermektedir: Örnekle muhafazakarlığa göre çeyreklere bölündüğünde, tek gruplu t-testi sonuçları, en muhafazakar çeyreğin tehditten uzağa anlamlı bir yanlılığı olduğunu gösterirken  $t(23) = -2.60, p = .02$ , en az muhafazakar çeyreğin böyle bir yanlılığının olmadığını göstermiştir,  $t(24) = -.09, p = .93$ .



## Tartışma

Çalışma 2'nin sonuçları, Çalışma 1'in sonuçlarını desteklemekte ve daha muhafazakar katılımcıların dikkatinin duygusal imgelerden daha fazla etkilendiğini göstererek (kaygının yaygın bir özelliği) önceki çalışmanın sonuçlarının bir uzantısı niteliği taşımaktadır.

Bu bulgu aynı zamanda, muhafazakarların daha önceki çalışmalarda gösterdikleri tehditten kaçınma davranışı ve duygudurumlarıyla da tutarlılık göstermektedir (Leone ve Chirumbolo, 2008; Shook ve Fazio, 2009). Bilhassa MacDonald ve Lipp (2008), ölümlülük uyarısına maruz kalan katılımcıların – önceki araştırmalarda muhafazakar tutumları arttıran bir manipülasyon- benzer bir görsel nokta izleme görevinde olumsuz imgelerden kaçındıklarını bulmuştur. Bu veriler ışığında denilebilir ki, daha muhafazakar kişiler tehditle karşılaştıklarında, olumlu ve güvenli uyarıcılara dikkatlerini vererek kendilerini aşırı duygusal yüklenmeden korurlar.

Çalışma 2'nin sonuçları aynı zamanda, daha muhafazakar katılımcıların tehdit içeren uyarıcılara, daha az muhafazakar katılımcılara kıyasla (dikkat yanlılığı endeksinde görüldüğü üzere) daha fazla hassasiyet gösterdiğini vurgulayarak kısmen Carraro ve arkadaşlarının (2011) sonuçlarını da tekrarlamaktadır. Ancak bu çalışmada, daha muhafazakar katılımcıların tehditten kaçındıkları yani daha pozitif imgelere doğru bir dikkat yanlılığı sergiledikleri görülürken, Carraro ve arkadaşlarının (2011) çalışmalarında bu katılımcıların negatif imgelere doğru dikkat yanlılığı gösterdikleri bulunmuştur. Bu sonuçlar çelişkili görünse de, kaygı alanyazınına bakıldığında sonuçların farklılık göstermesi çelişki anlamı taşımamaktadır. Kaygıda, 'genel dikkat – kaçınma' (*'vigilance – avoidance'*) durumu sık sık gözlemlenir. Bu durumda daha kaygılı kişiler öncelikle tehdide doğru dikkatlerini verir ve ardından tehditten kaçınırlar (örn., Koster ve ark., 2005; Onnis, Dadds ve Bryant, 2011). Carraro ve arkadaşları takiben, Çalışma 2'de imgeler hedef uyarıcı gösterilmeden önce 500ms ekranda kalmıştır. Kaygılı kişiler 500 ms'lik bir sunumda zaman zaman tehdide doğru (örn., Bradley, Mogg, Falla ve Hamilton, 1998; Koster ve ark., 2005; Mogg, Bradley, Miles ve Dixon, 2004) zaman zamansa tehditten uzağa doğru (örn., Cooper ve Langton, 2006; Koster, Crombez, Verschuere, van Damme ve Wiersema, 2006; Onnis ve ark., 2011) yanlılık göstermişlerdir. Bu iki yanlılığın kesin zamanlaması kişilerarası farklılıklar ve görev parametrelerine bağlı değişiklikler gösterebilir. Buna bağlı olarak, yakın zamandaki bulgular, tehditten kaçınmanın yönetici işlevlerin kontrolünün dışında gelişebileceğini önermektedir: Booth (2014), görsel nokta izleme görevinde tehdit içeren kelimelerden kaçınan kişilerin yönetici işlevleri kontrol görevindeki performanslarının daha

düşük olduğunu bulmuştur. Bu durum, tehditten kaçınmanın her zaman istemli bir davranış olmayabileceğini ve tehdide doğru genel dikkatte görüldüğü gibi otomatik olarak gerçekleşebileceğini göstermektedir. Bu nedenle Çalışma 2'deki daha muhafazakar katılımcıların daha az muhafazakar katılımcılara göre tehditten daha fazla kaçındıkları bulgusu Carraro ve arkadaşlarının bulgularıyla tutarlıdır.

## Genel Tartışma

İki çalışmamız sonucunda, daha muhafazakar kişilerin daha az muhafazakar kişilere kıyasla daha kaygılı oldukları ve pozitif/negatif uyarıcılara karşı daha fazla hassasiyet gösterdikleri bulunmuştur. Bu sonuçlar, son zamanlarda ortaya çıkan ve siyasi ideolojilerin duygusal süreçlerdeki belirli eğilimlerle ilişkisini gösteren alanyazını (Carraro ve ark., 2011; Jost ve ark., 2003, 2007) ve bu eğilimlerin tehdit edici veya negatif uyarıcılardan kaçınma davranışı olarak gözlemlendiğini de destekler niteliktedir (Leone ve Chirumbolo, 2008; Shook ve Fazio, 2009).

Zaman zaman daha muhafazakar kişilerde gözlemlenen tehditten ve duygulardan kaçınma davranışının (Janoff-Bulman, Sheikh ve Baldacci, 2008; Leone ve Chirumbolo, 2008) örtük ölçümlerle de tespit edilebileceğini göstermesi açısından Çalışma 2, Shook ve Fazio'nun (2002) çalışmasını da desteklemektedir. Shook ve Fazio, daha muhafazakar katılımcıların keşif sonucu puan kaybetme riski olan bir oyunda daha az keşif yapmalarından tehditten kaçındıkları çıkarımına varırken, Çalışma 2'de bizler negatif imgelere dikkat etmekten kaçındığımızı ve pozitif imgelerin tercih edildiğini gösterdik. Bundan sonraki çalışmalar, muhafazakar kişilerde dikkati negatif uyarıcılardan başka yere verme ve riskli davranışta bulunmada tereddüt etme davranışlarının birbiriyle ilişkili olup olmadığını ve bu davranışların muhafazakarlıktaki ölüm kaygısı ve belirsizlikten kaçınma gibi duygu-durum özellikleriyle nasıl ilişkilendirilebileceğini incelemelidir.

Genel olarak yukarıdaki türden bulgular, belirli siyasi tutumların ve yakınlıkların biyoloji ile ilişkilerini gösteren bulgularla (örn., Hatemi ve ark., 2010; Kanai ve ark., 2011) ve daha geleneksel olan siyaset bilimi ve siyaset psikolojisi çalışmalarında duygusal endişeler ve siyasi tutumlar arasında, kişinin kendini değerlendirdiği ölçümlerde ortaya çıkan ilişkilerle (örn., Duckitt, 2002; Jost et al., 2003) köprü oluşturulması açısından önemlidir. Siyasi ideolojinin, duygusal uyarıcılar var olduğunda, düşük düzey bilişsel işlemlerdeki eğilimlerle ilişkili olduğunun keşfi; genlerin ve anatomik özelliklerin, duygusal tepki biçimlerine nasıl sebep olduğunu (veya belki de duygusal tepki biçimlerinin anatomik özelliklere

nasıl sebep olduğunu) anlamamıza yardımcı olmaktadır. Genler, anatomi, fizyoloji, biliş, davranış ve tutum alanlarının hiçbirinin diğerlerinden daha öncelikli olmamasının önemli olduğunu düşünmekteyiz. Bu alanların hepsi aynı konunun farklı analiz düzeylerini göstermekte olup, her biri diğer alanları anlamaya yardımcı olan önemli bir bakış açısına olanak sağlamıştır.

Bu araştırma ile muhafazakarlığın duyuşsal bilgi işleme ile ilişkisinin yeni bir kültürel ve siyasi bağlamda kanıtlanması özellikle önemlidir. Amerika Birleşik Devletleri'ndeki iki partili sistemin muhafazakar-liberal boyutunun önemini vurguladığı söylenebileceken, Türkiye içinse bu ayrımın Cumhuriyet'in 92 yıllık tarihinin büyük bir bölümünde söz sahibi olan ve laikliği vurgulayan grup ile daha dindar, serbest pazarı savunan ve 2002'den bu yana iktidarda olan grup arasındaki ayrılıkla karakterize edileceği söylenebilir (Yavuz ve Özcan, 2007). Bu nedenle, basit muhafazakar-liberal boyutu Türkiye için daha az ön plandadır ve oy verenlerin siyasi kimliği açısından A.B.D.'den daha az önem taşımaktadır. Sonuçlar, muhafazakarlıkla duyuşsal bilgi işleme süreçleri arasındaki ilişkinin güçlü olduğunu, bu ilişkinin yalnızca muhafazakar-liberal değişkeninin belirgin olduğu kültürlerle sınırlı olmadığını göstermekte ve bu nedenle Türkiye'deki muhafazakarların farklılaşan duyuşsal bilgi işleme süreçlerini daha çarpıcı hale getirmektedir. Öte yandan, bu bulgular genel anlamda muhafazakar-liberal boyutu yerine antihedonizm (bkz., Çalışma 1) ya da dindarlık (bkz., Inzlicht, Tullett ve Good, 2011) gibi muhafazakarlığın belli bir boyutunun duyuşsal işleyişle ilişkili olabileceği anlamına gelebilir. Bu makalede özetlenen araştırmalarda muhafazakarlığın farklı tanım ve ölçümleri kullanılmıştır: Siyasi ideolojinin farklı boyutlarına daha derinlemesine bir yaklaşım, alan için faydalı olacaktır.

Sonuç olarak, bu çalışmalar muhafazakarlıkta pozitif-negatif ve tehdit içeren uyarıcıların ve duyguların farklı işlendiğini gösteren alanyazına katkı sağlamaktadır. Bunun yanı sıra, tehdidin muhafazakar kişilerde örtük kaçınma davranışını harekete geçireceğini göstermektedir. Daha genel anlamda, muhafazakar ve muhafazakar olmayan kişiler arasındaki psikolojik farklılıkların her geçen gün daha iyi anlaşılıyor olması, siyasetçilerin ve karar merciielerinin seçmenleriyle daha etkili şekilde iletişim kurmasına ve muhalif gruplar arasında daha yapıcı ilişkiler oluşmasına ve mutabakata varılmasına katkı sağlayacaktır.

## Kaynaklar

- Adolphs, R., Tranel, D. ve Damasio, A. R. (1998). The human amygdala in social judgment. *Nature*, 393, 470-474. doi:10.1038/30982
- Adorno, T. W., Frenkel-Brunswik, E., Levinson, D. J. ve Sanford, R. N. (1950). *The authoritarian personality*. New York, NY: Harper.
- Ahn, W. Y., Kishida, K. T., Gu, X., Lohrenz, T., Harvey, A., Alford, J. R. ve ark. (2014). Nonpolitical images evoke neural predictors of political ideology. *Current Biology*, 24, 2693-2699. doi:10.1016/j.cub.2014.09.050
- Altemeyer, R. A. (1998). The other "authoritarian personality." M. P. Zanna (Ed.), *Advances in experimental social psychology* içinde (30.cilt, s. 47-91). New York, NY: Academic Press.
- Baert, S., De Raedt, R., Schacht, R. ve Koster, E. H. W. (2010). Attentional bias training in depression: Therapeutic effects depend on depression severity. *Journal of Behavioural Therapy and Experimental Psychiatry*, 41, 265- 274. doi: 10.1016/j.jbtep.2010.02.004
- Bar-Haim, Y., Lamy, D., Pergamin, L., Bakermans-Kranenburg, M. J. ve van IJzendoorn, M. H. (2007). Threat-related attentional bias in anxious and nonanxious individuals: A meta-analytic study. *Psychological Bulletin*, 133, 1-24. doi:10.1037/0033-2909.133.1.1
- Bollen, K. A., ve Jackman, R. W. (1990). Regression diagnostics: An expository treatment of outliers and influential cases. J. Fox ve J. S. Long (Ed.), *Modern methods of data analysis içinde* (257-291). Newbury Park, CA: Sage.
- Booth, R. W. (2014). Uncontrolled avoidance of threat: Vigilance-avoidance, executive control, inhibition and shifting. *Cognition and Emotion*, 28, 1465-1473. doi: 10.1080/02699931.2014.882294
- Booth, R.W., Mackintosh, B., Mobini, S., Oztop, P. ve Nunn, S. (2014). Cognitive bias modification of attention is less effective under working memory load. *Cognitive Therapy and Research*, 38, 634-639. doi: 10.1007/s10608-014-9628-6
- Bouchard, T. J., Jr. ve McGue, M. (2003). Genetic and environmental influences on human psychological differences. *Journal of Neurobiology*, 54, 4-45. doi:10.1002/neu.10160
- Bradley, B. P., Mogg, K., Falla, S. J. ve Hamilton, L. R. (1998). Attentional bias for threatening facial expressions in anxiety: Manipulation of stimulus duration. *Cognition and Emotion*, 12, 737-753. doi: 10.1080/026999398379411
- Brandt, M. J., Wetherell, G. ve Reyna, C. (2014). Libe-

- rals and conservatives can show similarities in negativity bias. *Behavioral and Brain Sciences*, 37, 307-308. doi:10.1017/S0140525X13002513
- Carraro, L., Castelli, L. ve Macchiella, C. (2011). The automatic conservative: Ideology-based attentional asymmetries in the processing of valenced information. *PLoS ONE*, 6, e26456. doi:10.1371/journal.pone.0026456
- Charney, E. (2014). Conservatives, liberals, and “the negative”. *Behavioral and Brain Sciences*, 37, 310-311. doi:10.1017/S0140525X13002549
- Choma, B. L., Busseri, M. A. ve Sadava, S. W. (2009). Liberal and conservative political ideologies: Different routes to happiness? *Journal of Research in Personality*, 43, 502-505. doi: 10.1016/j.jrp.2008.12.016
- Cooper, R. M. ve Langton, S. R. H. (2006). Attentional bias to angry faces using the dot-probe task? It depends when you look for it. *Behaviour Research and Therapy*, 44, 1321-1329. doi: 10.1016/j.brat.2005.10.004
- Crowne, D. P. ve Marlowe, D. (1964). *The approval motive: Studies in evaluative dependence*. New York, NY: John Wiley and Sons.
- Derakshan, N. ve Eysenck, M. W. (1997). Repression and repressors. *European Psychologist*, 2, 235-246. doi:10.1027/1016-9040.2.3.235
- Dodd, M. D., Balzer, A., Jacobs, C. M., Gruszczynski, M. W., Smith, K. B. ve Hibbing, J. R. (2012). The political left rolls with the good and the political right confronts the bad: connecting physiology and cognition to preferences. *Philosophical Transactions of the Royal Society of London B: Biological Sciences*, 367, 640-649. doi:10.1098/rstb.2011.0268
- Duckitt, J., Wagner, C., du Plessis I. ve Birum, I. (2002). The psychological bases of ideology and prejudice: Testing a dual process model. *Journal of Personality and Social Psychology*, 83, 75-93. doi: 10.1037//0022-3514.83.1.75
- Greenberg, J., Pyszczynski, T. ve Solomon, S. (1986). The causes and consequences of a need for self-esteem: A terror management theory. R. F. Baumeister, (Ed.), *Public self and private self* içinde (s. 189- 212). New York, NY: Springer-Verlag.
- Greenberg, J., Pyszczynski, T., Solomon, S., Simon, L. ve Breus, M. (1994). Role of consciousness and accessibility of death-related thoughts in mortality salience effects. *Journal of Personality and Social Psychology*, 67, 627- 637. doi: 10.1037/0022-3514.67.4.627.
- Greenberg, J., Simon, L., Pyszczynski, T., Solomon, S. ve Chatel, D. (1992). Terror management and tolerance: Does mortality salience always intensify negative reactions to others who threaten one's worldview? *Journal of Personality and Social Psychology*, 63, 212-220. doi: 10.1037/0022-3514.63.2.212
- Greenberg, J., Solomon, S. ve Pyszczynski, T. (1997). Terror management theory of self-esteem and cultural worldviews: Empirical assessments and conceptual refinements. M. P. Zanna (Ed.) içinde, *Advances in experimental social psychology* (pp. 61- 139). San Diego, CA: Academic Press.
- Gürpınar, D. (2012). The trajectory of left liberalism in Turkey and its nemesis: The great rupture in the Turkish left. *Insight Turkey*, 14, 147- 168.
- Hatemi, P. K., Hibbing, J. R., Medland, S. E., Keller, M. C., Alford, J. R., Smith, K. B. ve ark. (2010). Not by twins alone: Using the extended family design to investigate genetic influence on political beliefs. *American Journal of Political Science*, 54, 798-814. doi:10.1111/j.1540-5907.2010.00461.x
- Hayes, A. F. (2013). *Introduction to mediation, moderation, and conditional process analysis*. New York, NY: Guildford Press.
- Hibbing, J. R., Smith, K. B. ve Alford, J. R. (2014). Differences in negativity bias underlie variations in political ideology. *Behavioral and Brain Sciences*, 37, 297-307. doi:10.1017/S0140525X13001192
- Huddy, L., Feldman, S., Taber, C. ve Lahav, G. (2005). Threat, anxiety, and support of antiterrorism policies. *American Journal of Political Science*, 49, 593-608. doi:10.1111/j.1540-5907.2005.00144.x
- Inbar, Y., Pizarro, D. A. ve Bloom, P. (2009). Conservatives are more easily disgusted than liberals. *Cognition and Emotion*, 23, 714-725. doi:10.1080/02699930802110007
- Inzlicht, M., Tullett, A. M. ve Good, M. (2011). The need to believe: A neuroscience account of religion as a motivated process. *Religion, Brain & Behavior*, 1, 192-251. doi: 10.1080/2153599X.2011.647849
- İşgör, İ. Y. (2011). Üniversite öğrencilerinin muhafazakâr yaşam tarzları ile psikolojik iyi oluşlarının bazı değişkenler açısından incelenmesi. Yayınlanmamış doktora tezi, Atatürk Üniversitesi, Erzurum, Türkiye.
- Janoff-Bulman, R. (2009). To provide or protect: Motivational bases of political liberalism and conservatism. *Psychological Inquiry*, 20, 120-128. doi: 10.1080/10478400903028581
- Janoff-Bulman, R., Sheikh, S. ve Baldacci, K. G. (2008). Mapping moral motives: Approach, avoidance, and political orientation. *Journal of Experimental Social Psychology*, 44, 1091-1099. doi: 10.1016/j.jesp.2007.11.003

- Jost, J. T., Glaser, J., Kruglanski, A. W. ve Sulloway, F. J. (2003). Political conservatism as motivated social cognition. *Psychological Bulletin*, 129, 339-375. doi: 10.1037/0033-2909.129.3.339
- Jost, J. T., Napier, J. L., Thorisdottir, H., Gosling, S. D., Palfai, T. P. ve Ostafin, B. (2007). Are needs to manage uncertainty and threat associated with political conservatism or ideological extremity? *Personality and Social Psychology Bulletin*, 33, 989-1007. doi: 10.1177/0146167207301028
- Kalaycıoğlu, E. (2007). Politics of conservatism in Turkey. *Turkish Studies*, 8, 233- 252. doi: 10.1080/14683840701312211
- Kanai, R., Feilden, T., Firth, C. ve Rees, G. (2011). Political orientations are correlated with brain structures in young adults. *Current Biology*, 21, 677-680. doi: 10.1016/j.cub.2011.03.017
- Koster, E. H. W., Crombez, G., Verschuere, B., van Damme, S. ve Wierswama, J. R. (2006). Components of attentional bias to threat in high trait anxiety: Facilitated engagement, impaired disengagement, and attentional avoidance. *Behaviour Research and Therapy*, 44, 1757-1771. doi: 10.1016/j.brat.2005.12.011
- Koster, E. H. W., Verschuere, B., Crombez, G. ve van Damme, S. (2005). Time-course of attention for threatening pictures in high and low trait anxiety. *Behaviour Research and Therapy*, 43, 1087-1098. doi: 10.1016/j.brat.2004.08.004
- Landau, M. J., Solomon, S., Greenberg, J., Cohen, F., Pyszczynski, T., Arndt, J., ve ark. (2004). Deliver us from evil: The effects of mortality salience and reminders of 9/11 on support for President George W. Bush. *Personality and Social Psychology Bulletin*, 30, 1136-1150. doi: 10.1177/0146167204267988
- Lang, P. J., Bradley, M. M. ve Cuthbert, B. N. (2008) *International affective picture system (IAPS): Affective ratings of pictures and instruction manual*. Teknik Rapor A-8. Florida: University of Florida.
- Lavine, H., Lodge, M., Polichak, J. ve Taber, C. (2002). Explicating the black box through experimentation: Studies of authoritarianism and threat. *Political Analysis*, 10, 343-361. doi: 10.1093/pan/10.4.343
- Leone, L. ve Chirumbolo, A. (2008). Conservatism as motivated avoidance of affect: Need for affect scales predict conservatism measures. *Journal of Research in Personality*, 42, 755-762. doi: 10.1016/j.jrp.2007.08.001
- MacDonald, G. ve Lipp, O. V. (2008). Mortality salience reduces attentional bias for fear-relevant animals. *Motivation and Emotion*, 32, 243-250. doi: 10.1007/s11031-008-9100-6
- MacLeod, C., Mathews, A. ve Tata, P. (1986). Attentional bias in emotional disorders. *Journal of Abnormal Psychology*, 95, 15-20. doi: 10.1037/0021-843X.95.1.15
- McLean, S. P., Garza, J. P., Wiebe, S. A., Dodd, M. D., Smith, K. B., Hibbing, J. R. ve Espy, K. A. (2014). Applying the flanker task to political psychology: A research note. *Political Psychology*, 35, 831-840. doi:10.1111/pops.12056
- Mehrabian, A. (1996). Relations among political attitudes, personality, and psychopathology assessed with new measures of libertarianism and conservatism. *Basic and Applied Social Psychology*, 18, 469-491. doi:10.1207/s15324834basps1804\_7
- Mogg, K., Bradley, B. P., De Bono, J. ve Painter, M. (1997). Time course of attentional bias for threat information in non-clinical anxiety. *Behaviour Research and Therapy*, 35, 297-303. doi:10.1016/S0005-7967(96)00109-X
- Mogg, K., Bradley, B. P., Miles, F. ve Dixon, R. (2004). Time course of attentional bias for threat scenes: Testing the vigilance-avoidance hypothesis. *Cognition and Emotion*, 18, 689-700. doi: 10.1080/02699930341000158
- Onnis, R., Dadds, M. R. ve Bryant, R. A. (2011). Is there a mutual relationship between opposite attentional biases underlying anxiety? *Emotion*, 11, 582-594. doi: 10.1037/a0022019
- Öner, N. ve LeCompte, A. (1985). *Durumluluk-Süreklilik Kaygı Envanteri elkitabı*. İstanbul: Boğaziçi Üniversitesi Yayınları.
- Ökten, I. O. (2012). *The effects of political ideology on interpersonal interaction: Does exposure to opposing ideology lead to resource depletion?* Yayınlanmamış yüksek lisans tezi, Boğaziçi Üniversitesi, İstanbul, Türkiye.
- Oxley, D. R., Smith, K. B., Alford, J. R., Hibbing, M. V., Miller, J. L., Scalora, M., ve ark. (2008). Political attitudes vary with physiological traits. *Science*, 321, 1667-1670. doi: 10.1126/science.1157627
- Petersson, T. ve Esmer, Y. (2008). *Changing values, persisting cultures: Case studies in the value change (European Values Studies)*. Leiden, Netherlands: Brill.
- Phelps, E. A., O'Connor, K. J., Cunningham, W. A., Funayama, E. S., Gatenby, J. C., Gore, J. C. ve Banaji, M. R. (2000). Performance on indirect measures of race evaluation predicts amygdala activation. *Journal of Cognitive Neuroscience*, 12, 729-738. doi:10.1162/089892900562552
- Pyszczynski, T., Abdollahi, A., Solomon, S., Greenberg, J., Cohen, F. ve Weise, D. (2006). Mortality salience, martyrdom, and military might: The Great Satan versus the Axis of Evil. *Personality and Social Psychology Bulletin*, 32, 525-537. doi: 10.1177/0146167205282157

- Pyszczynski, T., Greenberg, J. ve Solomon, S. (1999). A dual-process model of defense against conscious and unconscious death-related thoughts: An extension of terror management theory. *Psychological Review*, *106*, 835- 845. doi: 10.1037/0033-295X.106.4.835.
- Rosenblatt, A., Greenberg, J., Solomon, S., Pyszczynski, T. ve Lyon, D. (1989). Evidence for terror management theory: I. The effects of mortality salience on reactions to those who violate or uphold cultural values. *Journal of Personality and Social Psychology*, *57*, 681-690. doi: 10.1037/0022-3514.57.4.681
- Schreiber, D., Fonzo, G., Simmons, A. N., Dawes, C. T., Flagan, T., Fowler, J. H. ve Paulus, M. P. (2013). Red brain, blue brain: Evaluative processes differ in Democrats and Republicans. *PLOS ONE*, *8*, e52970. doi:10.1371/journal.pone.0052970
- Shook, N. J. ve Fazio, R. H. (2009). Political ideology, exploration of novel stimuli, and attitude formation. *Journal of Experimental Social Psychology*, *45*, 995-995. doi: 10.1016/j.jesp.2009.04.003
- Smith, K. B., Oxley, D., Hibbing, M. V., Alford, J. R. ve Hibbing, J. R. (2011). Disgust sensitivity and the neurophysiology of left-right political orientations. *PLOS ONE*, *6*, e25552. doi:10.1371/journal.pone.0025552
- Solomon, S., Greenberg, J. ve Pyszczynski, T. (2004). The cultural animal: Twenty years of terror management theory and research. J. Greenberg, S. L. Koole ve T. Pyszczynski, (Ed.), *Handbook of experimental existential psychology* içinde (15- 36). New York, NY: The Guilford Press.
- Spielberger, C. D., Gorsuch, R. L. ve Lushene, R. E. (1970). *Manual for the State-Trait Anxiety Inventory*. Palo Alto, CA: Consulting Psychologist Press.
- Tomkins, S. S. (1963). Left and right: A basic dimension of ideology and personality. R. W. White, (Ed.), *The study of lives içinde* (388-411). Chicago, IL: Atherton.
- Ural, T. ve Özbirecikli, M. (2006). Is ethical judgement influenced by social desirability in responding? An analyse on Turkish accountants. *Ç. Ü. Sosyal Bilimler Enstitüsü Dergisi*, *15*, 393-410.
- Wilson, G. D. (1973b). A dynamic theory of conservatism. G. D. Wilson, (Ed.), *The psychology of conservatism içinde* (257-265). London, UK: Academic Press.
- Vigil, J. M. (2010). Political leanings vary with facial expression processing and psychosocial functioning. *Group Processes and Intergroup Relations*, *13*, 547-558. doi: 10.1177/1368430209356930
- Vigil, J. M. ve Strenth, C. (2014). Facial expression judgments support a socio-relational model, rather than a negativity bias model of political psychology. *Behavioral and Brain Sciences*, *37*, 331-332. doi:10.1017/S0140525X13002756
- Yavuz, M.H. ve Özcan, M.A. (2007). Crisis in Turkey: The conflict of political languages. *Middle East Policy*, *14*, 118-135. doi: 10.1111/j.1475-4967.2007.00317.



## Summary

# Conservatism, Anxiety and Attentional Avoidance of Threat

Müjde Peker  
MEF University

Robert W. Booth  
MEF University

Uğurcan Dikçe

Political ideology often forms an important part of someone's identity, and affects their life in many ways. Many have studied the correlates and predictors of ideology, especially conservative ideology (e.g. Adorno, Frenkel-Brunswick, Levinson, & Sanford, 1950; Jost, Glaser, Kruglanski, & Sulloway, 2003; Tomkins, 1963; Wilson, 1973). Psychologists and political scientists have become increasingly convinced that ideology is related to biological, physiological and cognitive factors. For example, twin studies suggest political attitudes are about 30-60% heritable (see Bouchard & McGue, 2003; Hatemi et al., 2010). Here, we focus on cognitive and associated emotional correlates of ideology.

### Conservatism and Emotion

One key correlate of conservatism involves emotion, particularly fear and anxiety (see e.g. Duckitt, 2002). Jost et al. (2003) showed conservatism is associated with fear of threat, loss, and death. They suggested conservative ideology helps one avoid uncertainty associated with change, and manages fears caused by perceiving the world as dangerous and competitive. Hibbing, Smith, and Alford (2014) proposed that conservative individuals show more responsiveness to negative information. This over-sensitivity leads these individuals towards supporting military spending, immigration control, and harsh treatment of criminals. Since change is often perceived as negative, such individuals also support policies fostering traditional lifestyles or longstanding authorities.

Conservatism is particularly related to avoidance of threat and emotions (Janoff-Bulman, 2009). Conservative individuals' avoidance-based motivation explains their focus on societal losses, and social order via restraints. This influences behaviour: Shook and Fazio (2009) found that more conservative individuals explored less on a computer game involving winning and losing points; they were more keen to avoid losing points than were less conservative individuals.

### Cognitive Processes in the Context of Emotion

Studies suggest that more conservative individuals respond more to threatening and negative stimuli than do more liberal individuals. Lavine, Lodge, Polichak

and Taber (2002) found students higher on right-wing authoritarianism recognised and responded more quickly to threat-related words than to neutral words. Vigil (2010) found American undergraduates identifying as Republicans were more likely to identify blurred faces as angry, fearful or disgusted (threat-related expressions) rather than joyful, sad or surprised.

Other studies found that conservatives' attention is more affected by threatening and negative information. Dodd et al. (2012) asked students to view groups of four images, while their eye movements were tracked: more conservative students looked earlier and longer at negative images. Carraro, Castelli, and Macchiella (2011) studied attentional bias towards threat stimuli using tasks originally developed for assessing such biases in anxiety (see Mobini & Grant, 2007). They briefly presented positive and negative images side-by-side on a computer screen. When these images disappeared, one was replaced by a dot 'probe'. Conservative students responded faster to probes appearing in the negative image's location, suggesting more conservative students preferentially attended to negative stimuli. Anxious patients show the same behaviour in this task. This is some of the clearest evidence for negatively-biased cognitive processing in more conservative individuals, and we adopt this methodology in Study 2.

### Terror Management Theory

This literature is mirrored by terror management theory (TMT) research suggesting threat of death motivates conservative feelings and behaviour (Greenberg, Solomon, & Pyszczynski, 1997). For example, Pyszczynski et al. (2006) found that mortality salience increased Iranian students' support for martyrdom attacks against the US, and increased US students' support for high-collateral-damage attacks against other nations.

Furthermore, reminders of mortality elicit defensive strategies. Individuals reminded of mortality make themselves feel less susceptible to death; if they cannot do this, they suppress death-related cognition (Greenberg, Pyszczynski, Solomon, Simon, & Breus, 1994). For example, MacDonald and Lipp (2009) measured participants' attentional bias to dangerous animals. Participants primed with mortality showed an avoidance of danger-relevant stimuli.

## The Present Studies

In line with the findings from TMT, it is predicted that conservative individuals' higher levels of baseline anxiety would lead to similar reactions to that observed when one is reminded of mortality. Our first study aims to compare anxiety levels of individuals that differ in levels of conservatism. It is predicted that higher conservatism would be linked to higher levels of anxiety. It would be similarly predicted that more conservative individuals would be more sensitive to, and distracted by, negative images in an attention allocation task. Following MacDonald and Lipp (2009), it could be predicted that conservative individuals would be more likely to avoid negative images. However, Carraro et al.'s (2011) found that more conservative individuals show attentional bias towards negative stimuli. These studies' findings seem to contradict one another, but the anxiety literature indicates that individuals can attend first towards and then away from negative or threatening stimuli (e.g. Koster, Verschere, Crombez, & van Damme, 2005); which effect is observed depends on the timing of the task. Nevertheless, it can be predicted that it will be more conservative individuals who are most affected by negative stimuli.

Turkey, with its geopolitical location and history, represents an interesting case. Since 1946 most elections have been won by parties representing traditional conservative values (Kalaycıoğlu, 2007). Conservatism in both Turkey and the West focuses on preserving traditions, culture, religion and related institutions (Kalaycıoğlu, 2007), so we expected to find parallels in the findings of previous studies to the studies conducted in this research.

### Study 1

Study 1 examined the relationship between anxiety and conservatism in Turkey. We predicted that more conservative individuals would report higher anxiety.

### Method

#### Participants

One hundred and twenty-five psychology undergraduates (110 female,  $M$  age = 20.06,  $SD$  = 1.55) participated for course credit.

#### Design

The study employed a correlational design. The predictor was trait anxiety. The criteria were five aspects of conservatism assessed by the Conservative Lifestyle Scale, namely outgroup antipathy, religious sensitivity, authoritarianism, commitment to tradition and antihedonism. Social desirability was assessed as a control variable.

### Materials and Procedure

Participants completed İsgör's (2011) Conservative Lifestyle Scale, which includes 50 items probing outgroup antipathy ( $\alpha$  = .73), religious sensitivity ( $\alpha$  = .90), authoritarianism ( $\alpha$  = .71), commitment to tradition ( $\alpha$  = .73) and antihedonism ( $\alpha$  = .88). Participants respond on a 5-point scale, where 1 = "strongly disagree" and 5 = "strongly agree".

Next, participants completed the State-Trait Anxiety Inventory (Öner & LeCompte, 1985; Spielberger et al., 1970). This includes two scales of 20 items each; participants respond on a four-point scale. The first state scale asks how the participant feels "right now, at this moment". The trait scale asks how participants "generally feel". Cronbach's  $\alpha$  = .73 for the state scale and .85 for the trait scale.

Next, they completed the Marlowe-Crowne social desirability scale (Crowne & Marlowe, 1964; Ural & Özbirecikli, 2006). This presents 33 socially desirable and undesirable behaviours; participants respond "Yes [I do this]" or "No [I do not do this]". Cronbach's  $\alpha$  = .80. Finally, participants completed a short demographic questionnaire, and were debriefed.

### Results

Table 1 presents partial correlations between all variables, controlling social desirability. Trait anxiety showed positive correlations with all conservatism subscales, all  $r$ s > .20,  $p$ s < .03.

### Discussion

Conservatism was positively related to trait anxiety. This extends existing literature on political ideology and emotion, which has mainly focused on the US, to a new context. Most interestingly, all the aspects of Turkish conservatism from İsgör (2011) showed similar-sized relationships with anxiety. This would further support the hypothesis that there is a general, context-independent association between conservatism and sensitivity to threats and dangers.

Study 1 relied on self-report measures. In Study 2 we tested the relationship between conservatism and a behavioural measure of threat sensitivity, attentional bias to threat. We used a different measure of conservatism to confirm the generalisability of our findings.

### Study 2

Study 2 examined the relationships between conservatism and attentional bias when faced with both a threat and a positive image, using the same dot probe task employed by Carraro et al. (2011). We hypothe-

sised that more conservative participants would show more attentional bias than less conservative participants. However, based on the results of Carraro et al. and MacDonald and Lipp (2009), we were unsure whether the more conservative participants would be biased towards the negative or the positive images.

## Method

### Participants

Ninety undergraduates (46 females,  $M$  age = 21.61,  $SD$  = 1.73) volunteered.

### Design

The study employed a correlational design. The predictor was conservatism. The dependent variable was attentional bias.

### Materials and Procedure

Participants first completed the 10-item social/political conservatism scale (Ökten, 2012). Participants respond on a seven-point scale, where 1 = “strongly disagree” and 7 = “strongly agree”. Cronbach’s  $\alpha$  = .61 after two items were removed.

Next, participants completed the dot probe task. This was based on that of Carraro et al. (2011). On each trial, participants saw one positive and one negative image, either side of the screen, for 500ms; then a grey dot appeared in one of the images’ locations. Participants indicated the location of the dot (left or right) as quickly as possible. Sixty-four trials were presented. We used the same eight positive and eight negative images as Carraro et al.

## Results

An attentional bias score was calculated by subtracting participants’ mean response time when the probe followed the negative image from that when the probe followed the positive image.

There was a significant correlation between conservatism and attentional bias,  $r(88) = -.24$ ,  $p = .02$ , so that conservative participants showed more avoidance of threat (bias toward positive images; see Figure 1). The most conservative quartile of the sample showed significant bias away from threat,  $t(23) = -2.60$ ,  $p = .02$ , whereas the least conservative quartile showed no bias,  $t(24) = -.09$ ,  $p = .93$ .

## Discussion

Study 2’s results replicate and extend those of Study 1: conservative individuals’ attention was more influenced by emotional images, which is a common feature of anxiety. This is consistent with the avoidance of

threat shown by conservatives in previous studies (Leone & Chirumbolo, 2008; Shook & Fazio, 2009). In particular, MacDonald and Lipp (2008) found that participants reminded of their own mortality – which increases conservative attitudes – also tended to avoid negative images. When faced with threat, conservatives may protect themselves by selectively attending to pleasant stimuli.

Carraro et al. (2011) found conservatives showed attentional bias towards the negative images. In anxiety, ‘vigilance-avoidance’ is often observed, whereby more anxious individuals initially attend to threat, and then subsequently avoid it (e.g. Koster et al., 2005; Onnis, Dadds, & Bryant, 2011). Following Carraro et al., Study 2 presented images for 500ms before presenting the probe. Anxious individuals sometimes show a bias towards threat with a 500ms presentation, and sometimes a bias away. We therefore argue that Study 2’s finding that more conservative participants avoid negative images more than less conservative participants is consistent with Carraro et al.’s results.

## General Discussion

In two studies, more conservative individuals showed more anxiety and sensitivity to valenced information than did less conservative individuals. These results add to recent literature showing that political ideologies are related to particular tendencies in affective processing (Carraro et al., 2011; Jost et al., 2003, 2007), and that these tendencies are likely to be behaviourally expressed as avoidance of negative information (Leone & Chirumbolo, 2008; Shook & Fazio, 2009).

Study 2 also supports the work of Shook and Fazio (2002) by showing that the avoidance of threat and emotion sometimes found in more conservative participants (Janoff-Bulman, Sheikh, & Baldacci, 2008; Leone & Chirumbolo, 2008) is also detectable with implicit measures. Future research should study whether attending less to negative stimuli and reluctance to engage in risky behaviour are related in more conservative individuals.

It is particularly valuable that conservatism’s association with affective processing has been demonstrated in a new cultural context. The conservative-liberal dimension is less salient in Turkey than it is in the US; this makes differential affective processing in Turkish conservatives all the more striking.

To conclude, these studies build upon recent literature showing that conservatism is associated with differential affect and processing of valence and threat. They also suggest that threats may activate implicit avoidance behaviours in more conservative individuals. More generally, this growing understanding of psychological differences between more and less conservative individuals is important, to allow more productive communication and consensus-building between opposing political factions.