

# Saldırgan Olan ve Olmayan Çocuklarda Düşmanca Niyet Yükleme Yanlılığının Cinsiyete Bağlı Olarak İncelenmesi

Vezir Aktaş\*

Deniz Şahin  
Hacettepe Üniversitesi

Orhan Aydın

## Özet

*Bu çalışmada olumsuz niyet yükleme eğiliminin çocukların sosyal ilişkilerinde saldırgan olup olmamalarına ve cinsiyetlerine göre değişip değişmediği incelenmiştir. Ayrıca, bu çalışmada fiziksel, pasif ve sözel saldırganlık türlerinde düşmanca yüklemde bulunma açısından saldırganlık düzeyi ve cinsiyete göre bir farklılık gözlenip gözlenmeyeceği de araştırılmıştır.*

*Bu amaçla, ilköğretim 5. sınıfta okuyan 236 kız ve 293 erkek öğrenciye sosyometrik bir saldırganlık ölçeği ve 11 resimden oluşan bir resim anketi uygulanmıştır. Verilere 2 (saldırganlık düzeyi: saldırgan-saldırgan değil) x 2 (cinsiyet: kız-erkek) faktörlü araştırma desenine uygun varyans analizleri uygulanmıştır.*

*Bulgular, sosyal ilişkileri açısından saldırgan olarak tanınan çocukların olumsuz tepkileri içeren davranış seçeneklerini (kişisel nedenlere ve olumsuz niyete yapılan yüklemeler) saldırgan olmayan çocuklara kıyasla daha fazla seçtiklerini göstermiştir. Bu bulgu daha önce yapılan çalışmalardan elde edilen bulgularla da uyusmaktadır. Saldırganlığın alt boyutları açısından bakıldığında ise sadece fiziksel saldırganlık gösteren çocuklar, fiziksel saldırganlık göstermeyen çocuklara kıyasla daha fazla olumsuz yüklemelerde bulunmuşlardır. Dolayısıyla bu çalışmada aktif yönelimli saldırganlığın da tepkisel saldırganlık gibi düşmanca yükleme yanlılığıyla ilişkili olabileceği yönünde bir bulgu elde edilmiştir. Araştırmada düşmanca niyet yükleme eğiliminde cinsiyet temel etkisi de gözlenmiştir. Sosyal ilişkileri açısından genel olarak saldırgan tanınan erkekler, saldırgan tanınan kızlardan daha fazla düşmanca niyet yüklemesinde bulunma eğilimi göstermişlerdir.*

**Anahtar kelimeler:** Düşmanca niyet yükleme yanlılığı, saldırganlık, cinsiyet

## Abstract

*The purpose of the present study was to examine the hostile attributional biases of aggressive and nonaggressive boys and girls among primary school children.*

*The status of aggressiveness was assessed with a peer nomination instrument for a sample of 529 (230 girls and 293 boys) fifth grade children. Participants were presented with 11 ambiguous pictures with negative outcomes. For each picture a questionnaire with multiple choice answers was administered to measure the child's tendency to attribute personal/impersonal causality, positive/negative intentions and hostile attributional bias.*

*A 2 (aggressive/nonaggressive) x 2 (sex) ANOVA was used to analyse the data. Results indicated that aggressive children attributed more personal causality, negative intentions to the ambiguous negative outcomes represented in the pictures than to the nonaggressive children. In relation to different forms of aggression such as physical, passive and the verbal, the findings showed some variability. Physically aggressive children displayed more hostile attribution than the nonaggressive ones. On the other hand, the form of passive aggressiveness was not significant in relation to the aggressiveness/nonaggressiveness status. On verbal aggression form, aggressive children indicated a propensity toward hostile attribution when compared to the nonaggressive types.*

*A main effect of sex was obtained; boys attributed more personal causality, more negative intention and hostile attributional bias when compared to girls.*

*All of the results were in line with literature.*

**Key words:** Hostile attributional bias, aggression, gender

\*Yazışma Adresi: Araş. Gör. Vezir Aktaş, Hacettepe Üniversitesi, Psikoloji Bölümü, Beytepe, Ankara.  
E-posta: aktasv@hacettepe.edu.tr

Saldırganlık konusunda çalışan araştırmacılar bir yandan saldırganlığın evrensel olarak geçerli nedenlerini anlamaya çalışırken, diğer yandan söz konusu davranışlar açısından gözlenen bireysel farklılıklarla ilişkili olabilecek değişkenler üzerinde de durmaktadırlar. Örneğin, bazı araştırmalar A tipi davranış örüntüsü ve içsel kontrol inancı gibi kişilik değişkenleriyle saldırganlık arasında bir bağlantı olabileceğine işaret etmektedir (Halloran, Dumas, John ve Margolin, 1999; Matthews, 1982; Matthews, Krantz, Dembroski ve MacDougal, 1982). Saldırganlığa ilişkin bireysel farklılıklar bağlamında son yıllarda üzerinde durulan kavramlardan biri de “düşmanca yüklemde bulunma yanlılığı”dır (hostile attributional bias).

Düşmanca yüklemde bulunma yanlılığı, diğer insanların davranışlarının olumsuz sonuçlarının kasıtlı olarak ortaya çıkarıldığını ya da düşmanca bir niyetten kaynaklandığını düşünmeye yatkınlık olarak tanımlanmaktadır (Aydın ve Markova, 1979; Dodge, 1980; Dodge ve Newman, 1981; Nasby, DePaulo ve Hayden, 1979). Gözlenen davranışın nedenleri hakkında yeterli bilginin olmadığı ya da ortamda birbelirsizliğin bulunduğu durumlarda nedensel yüklemeleri daha çok etkileyen bu yanlılık kendisini iki şekilde gösterebilmektedir. Bunlardan ilki, olumsuz bir davranışın hem kişisel hem de kişisel olmayan nedensellik (Heider, 1958) açıklanmasının mümkün olduğu durumlarda, bu davranışın kişisel nedensellik açıklanmasının tercih edilmesidir. Diğeri ise henüz tamamlanmış bir davranışın hem iyihem de kötü niyet ile başlatıldığını düşünmenin mümkün olduğu durum ya da ortamlarda bu davranışa daha çok kötü niyet yüklem eğilimidir. Diğer bir deyişle, düşmanca yüklemde bulunma eğilimi yüksek olan bireyler diğerlerinin herhangi bir kışkırtıcı davranışını, kasıtlı olarak yapılmış gibi algılar ve ona göre tepkide bulunarak intikam almaya çalışırlar (Aydın ve Markova, 1979; Dodge, 1980; Dodge ve Newman, 1981; Nasby ve ark., 1979; Dodge, Pettit, McClaskey ve Brown, 1986).

Saldırgan davranışta bulunma eğilimi yüksek olan çocuklarla yürütülen araştırmalardan elde edilen sonuçlara göre, saldırgan çocuklar sosyal uyarıcılar arasında saldırganlıkla ilişkili olabileceklere seçici bir şekilde dikkat etmekte ve ilgilerini bu uyarıcılardan başka bir yöne çekmede zorlanmaktadırlar (Coie ve Dodge, 1998; Dodge, Pettit, Bates ve Valente, 1995; Gouze, 1987). Ayrıca, bu çocuklar etkileşimde buldukları kişinin niyetinin hem iyi hem de tehdit edici olarak yorumlanabileceği belirsizlik durumlarında daha fazla düşmanca yüklemde bulunma eğilimi göstermekte ve daha fazla düşmanca tepkiler sergilemektedirler (Dodge ve Coie, 1987; Dodge, Coie, Pettit ve Price, 1990; Dodge ve Frame, 1982; Dodge ve Newman, 1981; Dodge ve Somberg, 1987; Dodge ve Newman, 1981; Erdley ve Asher, 1996; Graham ve Hudley, 1994; Graham, Hudley ve Williams, 1992; Guerra ve Slaby, 1989).

Diğer yandan bazı araştırmalar, akranları tarafından reddedilen (Aydın ve Markova, 1979) ve sık sık saldırgan davranışlar sergileyen çocukların (Crick ve Dodge, 1994; Dodge, 1980; Dodge, Murphy ve Buchsbaum, 1984; Dodge ve Coie, 1987; Kutlu, 1998; Nasby ve ark., 1979) etkileşimde buldukları kişilerin niyetlerini doğru olarak algılama becerilerinin düşük olduğuna işaret etmektedir. Örneğin, Dodge ve arkadaşları (1986) saldırgan çocukların sadece belirsiz durumlarda düşmanca niyet yüklem yanlılığı göstermekle kalmayıp, iyi niyetin açıkça belli olduğu durumlarda bile bunu yanlış yorumladıklarını bulmuşlardır.

Kutlu (1998) tarafından ülkemizde yapılan bir araştırmada da benzer sonuçlar elde edilmiştir. Bulgular, belirsizliğin söz konusu olduğu durumlarda, saldırgan çocukların saldırgan olmayan çocuklara kıyasla sonucu olumsuz olan davranışlara daha fazla düşmanca niyet yüklediklerini ortaya koymuştur. Ayrıca Kutlu (1998), saldırgan çocuklara yönelik olarak verilen bir eğitim programının, çocuklarda düşmanca niyet yüklem eğilimini azalttığını da göstermiştir.

Saldırganlık ile düşmanca yüklemde bulunma yanlılığı arasındaki bir ilişki bulunduğunu gösteren araştırmaların büyük bir bölümü akranlarına göre daha fazla aktif fiziksel saldırganlık sergileyen çocuklarla yürütülmüştür. Saldırganlık doğrudan doğruya ya da dolaylı olarak gerçekleştirilebilen, sözel ya da fiziksel yollarla ifade edilebilen aktif ya da pasif biçimde ortaya konabilen çok yönlü bir davranıştır (Buss ve Perry; 1992); ve düşmanca yükleme yanlılığı ile saldırganlık arasındaki ilişkinin niteliğinin saldırganlık türüne bağlı olarak değişmesi mümkündür. Nitekim Dodge ve Coie (1987) tarafından yapılan bir araştırmada düşmanca yükleme yanlılığı gösteren çocukların sadece tepkisel nitelikteki saldırgan davranışları daha fazla sergilediklerini, aktif yönelimli saldırgan davranışları (kabadayılık, fiziksel güce başvurma, saldırganlığı araç olarak kullanma vb.) sergileme sıklığı açısından söz konusu yanlılığı gösteren çocuklarla göstermeyen çocuklar arasında bir farklılık bulunmadığını ortaya konmuştur. Dolayısıyla, farklı saldırganlık türleri ile düşmanca yüklemde bulunma yanlılığı arasındaki ilişkilerin ayrı ayrı incelenmesinin söz konusu iki değişken arasındaki ilişkinin doğasının daha iyi anlaşılmasına katkıda bulunacağı düşünülebilir.

Diğer yandan, düşmanca yüklemde bulunma yanlılığı ile saldırganlık arasındaki ilişkinin incelendiği araştırmaların daha çok erkek çocuklarla yürütüldüğü, söz konusu yanlılığın yaygınlığında cinsiyete bağlı bir farklılığın bulunup bulunmadığı ya da bu yanlılık ile saldırganlık arasında gözlenen ilişkinin cinsiyete bağlı olarak değişip değişmediği gibi sorular üzerinde sistematik bir biçimde durulmadığı görülmektedir (Orobio de Castro, Veerman, Koops, Bosch ve Monshower, 2002). Yapılan araştırmalar genellikle erkeklerin kadınlardan daha fazla şiddete başvurduklarına (Bettencourt ve Miller, 1996; Eagly ve Steffen, 1986; Knight, Fabes ve Higgins, 1996) ve erkek çocukların kız çocuklarından daha fazla saldırgan davranış örnekleri sergilediklerine işaret etmektedir (Loeber ve Hay, 1997; Perry, Perry ve Weiss, 1989). Bununla birlikte, ba-

zı araştırmacılar kız ve erkek çocuklar arasında sergilenen saldırgan davranışların sıklığı açısından değil, sadece türü açısından farklılıkların bulunduğunu öne sürmektedir. Bu araştırmacılara göre erkek çocuklar daha fazla aktif fiziksel saldırgan davranışlar sergilerken, kız çocuklar daha çok dolaylı, pasif ve sözel saldırgan davranışlar sergilemektedirler (Crick, Bigbee ve Howes, 1996; Crick, Casas ve Mosher, 1997; Crick ve Grotpeter, 1995; Ladd, 1999). Bu açıdan bakıldığında, değişik saldırganlık türleri ile düşmanca yüklemde bulunma yanlılığı arasındaki ilişkilerin cinsiyete bağlı olarak incelenmesi de söz konusu yanlılık ile saldırganlık arasındaki ilişkinin doğasının anlaşılmasına katkıda bulunabilir.

Bu araştırma yukarıda yürütülen tartışmalar dikkate alınarak tasarlanmış ve görece geniş bir örneklem grubunda düşmanca yüklemde bulunma yanlılığı ile saldırganlık arasında bir ilişkinin bulunup bulunmadığı, varsa bu ilişkinin cinsiyete bağlı olarak değişip değişmediği fiziksel, sözel ve pasif saldırganlık türleri için ayrı ayrı incelenmiştir.

## Yöntem

### Örneklem

Araştırmada saldırgan olarak tanımlanan ve tanımlanmayan katılımcı gruplarını oluşturmak amacıyla Ankara'da 4 ayrı ilköğretim okulunun 5. sınıflarında okuyan ve yaşları 10 ile 12 arasında değişen 236 kız, 293 erkek, toplam 544 öğrenciye "Kimdir Bu" anketi uygulanmıştır. Katılımcıların anketten aldıkları puanları normal dağılıma yaklaştırmak için Z dağılımı ve Mahalanobis aralığı kullanılarak yapılan dönüştürme işlemleri sonucunda 15 katılımcı elenmiş ve katılımcı sayısı 529'a inmiştir. Katılımcılar "Kimdir Bu" anketinden aldıkları puanlara göre işlem bölümünde ayrıntılı biçimde açıklanan yol izlenerek fiziksel saldırganlık boyutunda saldırgan olan (76 kız, 98 erkek)-olmayan (76 kız, 57 erkek), sözel saldırganlık boyutunda saldırgan olan (77 kız, 117 erkek)-olmayan (79 kız, 60 erkek), pasif saldırganlık boyutunda saldırgan olan (80 kız, 76 erkek)-olmayan (78 kız, 64 erkek)

ve bu boyutların toplamından oluşan genel saldırganlık boyutunda saldırgan olan (65 kız, 67 erkek) ve olmayan (83 kız, 72 erkek) şeklinde gruplandırılmıştır.

### **Veri Toplama Araçları**

**Kimdir Bu Anketi:** Bir sosyometrik test türü olan 'Kimdir Bu Anketi' grup üyelerinin algılarına göre belirli bir kişisel ya da davranışsal özelliğe en fazla sahip olan grup üyelerini belirlemek amacıyla kullanılmaktadır. Anket grup üyelerini, belirlenen bir ya da daha fazla özelliğe en fazla sahip olan üyelerin isimlerini belirtmeye yönlendiren sorularla oluşur. Anketlerin içerdiği sorular standart olmayıp ilgilenilen özellik ya da özelliklere bağlı olarak değişebilmektedir. Anket puanlanırken, üyelerin aday gösterilme sayıları toplanarak, ilgilenilen özellik açısından her bir üye için bir puan elde edilir. Anket soruları oluşturulurken çoğunlukla amaçla yönelik soruların yanı sıra amacı gizlemeye yönelik dolgu niteliğindeki sorulara da yer verilir (Lindzey ve Byrne, 1968).

Bu çalışmada kullanılan Kimdir Bu anketi toplam 30 sorudan oluşmaktadır. Sorulardan 10'u sosyal ilişkilerde saldırganlık, 5'i uyumlu sosyal ilişkilerle ilgilidir. Geri kalan 15 soru ise ankete araştırmanın amacını gizlemek amacıyla dahil edilmiştir. "Başkalarını tehdit eden ve kabadayılık yapan kimdir?" sorusu saldırganlığa, "çok nazik ve kimseyi kırmayan kimdir?" sorusu uyumlu sosyal ilişkilerle, "derslerde en başarılı olan kimdir?" sorusu ise dolgu niteliğindeki sorulara verilecek örneklerdir. Katılımcılar her soruyu bir erkek bir de kız adayın ismini yazarak yanıtlamakta, aynı ismi birden fazla sorunun yanıtı olarak kullanabilmektedirler. Ankette yer alan sorular belirlenirken öncelikle Dodge ve Coie'nin (1987) çalışmalarından ve okullarda kullanılan kimdir bu anketinden yararlanılarak bir soru havuzu oluşturulmuştur. Daha sonra bu soru havuzunda yer alan sorular üç kişiden oluşan bir yargıcı grubunun değerlendirmesine sunulmuş ve yargıcıların tümünün üzerinde görüş birliğine vardıkları sorular seçilerek anket oluşturulmuştur.

Kimdir Bu Anketi'nin uygulaması tamamlandıktan sonra ankette yer alan 10 saldırganlık sorusuna küme analizi uygulanmıştır. Bu analizin sonuçları söz konusu 10 sorudan 8'inin fiziksel saldırganlık, pasif saldırganlık ve sözel saldırganlık olarak adlandırılabilir 3 grupta kümelendiğini, 2 sorunun ise herhangi bir kümeye girmediğini ortaya koymuştur. Bu iki soru değerlendirme dışında bırakılmıştır. Anket puanlanırken her bir katılımcının saldırganlıkla ilgili sorularda isminin yazılma frekansı bu üç saldırganlık türü için ayrı ayrı hesaplanmış ve bulunan frekanslar sosyal uyumla ilgili sorulara isminin yazılma frekansından çıkarılarak bir fiziksel, bir sözel, bir pasif ve bir de bunların toplamından oluşan genel saldırganlık puanı elde edilmiştir.

Sosyometrik testler grup üyelerinin diğer grup üyelerine ilişkin algı ya da tercihlerini belirlemeye yönelik olarak kullanıldıklarından, bu tür testlerin iki yarım güvenilirliği grubun belirli bir üyeye ilişkin tepkisinin tutarlılığı dikkate alınarak hesaplanır. Bunun için izlenen yol, grubu seçkisiz olarak ikiye ayırmak, üyeler için her biri bu gruplardan birinden olmak üzere, iki ayrı sosyometrik puan elde etmek, daha sonra bu puanlar arasındaki korelasyonu hesaplamaktır (Lindzey ve Byrne, 1968). Bu çalışma için geliştirilen Kimdir Bu anketinin iki yarım güvenilirliği hesaplanırken de bu yol izlenilmiştir. Anketin uygulandığı sınıflar kendi içlerinde seçkisiz olarak ikiye ayrılmış ve her öğrenci için her biri bu gruplardan birinden olmak üzere iki ayrı saldırganlık puanı elde edilmiş ve bu puanlar arasındaki korelasyon hesaplanmıştır. Genel saldırganlık puanlarına göre toplam 15 sınıf için elde edilen korelasyon katsayıları .83 ile .96 arasında değişmektedir. Fiziksel saldırganlık puanlarına göre toplam 15 sınıf için elde edilen korelasyon katsayıları .86 ile .93 arasında değişmektedir. Pasif saldırganlık puanlarına göre toplam 15 sınıf için elde edilen korelasyon katsayıları .76 ile .87 arasında değişmektedir. Sözel saldırganlık puanlarına göre toplam 15 sınıf için elde edilen korelasyon katsayıları .79 ile .91 arasında değişmektedir.

**Resim Anketi:** Katılımcıların düşmanca yüklemde bulunma eğilimlerini belirlemek amacıyla Aydın'ın (1977) sosyal ilişkilerinde popüler olan ve olmayan çocukların yükleme eğilimlerini belirlemek amacıyla tasarladığı 11 resim kullanılmıştır. Resimlerden 4 tanesi olumsuz bir sonuca kişisel nedensellik yüklem eğilimini belirlemek için kullanılmaktadır. Bu resimlerin her birinde kazara mı yoksa kasıtlı olarak mı yaratıldığı açıkça belli olmayan olumsuz bir durum çizilmiştir. Beş resim davranışlara olumsuz niyet yüklem eğilimini belirlemek amacıyla tasarlanmıştır. Bu resimlerde yer alan kişiler bir davranışı yapmaya başlamış gibi görünmekte ancak amaçlarının ne olduğu açıkça belli olmamaktadır. Kalan iki resim ise hem davranışlara olumsuz niyet yüklem hem de olumsuz sonuçlara kişisel nedensellik yüklem eğilimini belirlemek için tasarlanmıştır. Böylelikle, 11 resimle 6'sı davranışların olumsuz sonuçlarına kişisel nedensellik yüklem, 7'si davranışlara olumsuz niyet yüklem eğilimi ile ilgili olmak üzere toplam 13 durum oluşturulmaktadır. Resimlerden 5 tanesi kız ve erkek denekler için ortak olarak kullanılmaktadır. Geriye kalan 6 resimde, çizilen olaylar tamamen aynı olmakla birlikte, karakterler kız denekler için kız, erkek denekler için erkek olarak çizilmiştir.

Resimlerden her birinin altında o resimde anlatılan olay hakkında bir soru ve sorunun altında cevap seçenekleri bulunmaktadır. Cevap seçeneklerinin sayısı bir resimden diğerine değişmektedir. Katılımcılar tepkilerini seçeneklerden sadece bir tanesini işaretleyerek belirtmektedirler. Yanıtlara -1 ile +1 arasında değişen puanlar verilmektedir. Kişisel-kişisel olmayannedensellik ile ilgili resimlerde kişisel olmayan nedenselliğe, olumlu-olumsuz niyet yüklem ile ilgili resimlerde ise olumlu niyete işaret eden yanıtlara +1, kişisel nedensellik ve olumsuz niyete işaret eden yanıtlara -1, nötr yanıtlara ise 0 puan verilmektedir. Kişisel nedensellik ve olumsuz niyet yüklem eğilimleri ile ilgili resimlere verilen yanıtlar ayrı ayrı toplanarak, her katılımcı için biri olumsuz sonuçlara kişisel nedensellik, diğeri

davranışlara olumsuz niyet yüklem eğilimi ile ilgili olan iki puan elde edilmektedir. Ayrıca bu iki puan toplanarak genel bir düşmanca yüklemde bulunma eğilimi puanı elde edilmektedir. Olumsuz sonuçlara kişisel nedensellik yüklem puanları -6 ile +6, olumsuz niyet yüklem puanları -7 ile +7, genel düşmanca yüklemde bulunma eğilimi puanları ise -13 ile +13 arasında değişmektedir. Düşük puanlar davranışın olumsuz sonuçlarına kişisel nedensellik ve davranışlara olumsuz niyet yüklem eğiliminin göstergesi olarak kabul edilmektedir. Ek de kişisel nedensellik yüklem eğilimi (Resim 1) ve olumsuz niyet yüklem eğilimini belirlemeye yönelik birer örnek resim (Resim 2) verilmektedir (Resimler hakkında daha ayrıntılı bilgi için bkz., Aydın ve Markova 1979).

Aydın (1977) davranışların olumsuz sonuçlarını kişisel nedensellik ile açıklama ile davranışlara olumsuz niyet yüklem eğilimlerinin aynı genel yüklem eğiliminin birer parçası olduğu görüşünden hareketle, resim anketinin güvenilirliğini bu iki tür eğilim arasındaki ilişkiye bakarak incelemiş ve bu iki tür eğilimi yansıtan puanlar arasında .73'lük bir korelasyon bulunduğunu rapor etmiştir. Bu çalışmada da resim anketinin güvenilirliği aynı yol izlenerek incelenmiş ve iki tür yüklem eğilimi puanları arasında .42'lik bir korelasyonun bulunduğu saptanmıştır. Bu korelasyon katsayısı .001 düzeyinde anlamlıdır.

### ***İşlem***

Anketler katılımcılara, kendi sınıflarında toplu halde iki ayrı oturumda uygulanmıştır. İlk oturumda Kimdir Bu anketi, ikinci oturumda ise resim anketi verilmiştir. Uygulamalardan önce öğrencilere araştırma hakkında kısa bir açıklama yapılmış, daha sonra öğrencilerin anketleri kendi başlarına cevaplamaları için gerekli ortam sağlanarak uygulamalara geçilmiştir. Uygulamalar için herhangi bir zaman sınırlaması konmamıştır.

Uygulamalar tamamlandıktan sonra Kimdir Bu anketi ile ilgili bilgi verilirken ayrıntılı olarak anlatılan yol izlenerek her katılımcı için birer fiziksel,

sözel, pasif ve genel saldırganlık puanı elde edilmiştir. Daha sonra fiziksel, sözel, pasif ve genel saldırganlık puanları kendi içlerinde en yüksekten en düşüğe doğru sıraya dizilmiş ve ortancaya göre üst %25'lik grupta yer alan katılımcılar sosyal ilişkilerinde saldırgan olarak tanımlanan, alt %25'lik grupta yer alanlar ise saldırgan olarak tanımlanmayan katılımcı gruplarını oluşturmak üzere seçilmiştir.

### Bulgular

Fiziksel, sözel, pasif ve genel saldırganlık puanlarına göre saldırgan olarak tanımlanan ve tanımlanmayan kız ve erkek katılımcıların olumsuz davranışlara kişisel nedensellik ve davranışlara olumsuz niyet yükleme puanları ile genel düşmanca yüklemelerde bulunma eğilimi puanlarının ortalama ve standart sapmaları Tablo 1'de birlikte özetlenmiştir.

Düşmanca niyet yükleme yanlılığı ile farklı saldırganlık türleri arasında bir ilişkinin olup olmadığını, varsa da cinsiyete bağlı olarak değişip değişmediğini belirlemek amacıyla verilere 2 (saldırgan-saldırgan değil) x 2 (kız-erkek) faktörlü araştırma desenine uygun varyans analizi uygulanmıştır. Bu analiz fiziksel, sözel, pasif ve genel saldırganlık ile olumsuz davranışlara kişisel nedensellik yükleme, davranışlara olumsuz niyet yükleme ve genel düşmanca yüklemelerde bulunma eğilimi puanları için ayrı ayrı toplam 12 kez tekrarlanmıştır.

**Fiziksel saldırganlık** puanlarına göre saldırgan olan ve olmayan kız ve erkek katılımcıların davranışların olumsuz sonuçlarına kişisel nedensellik yükleme eğilimi puanlarına uygulanan varyans analizi sonuçları sadece cinsiyet temel etkisinin anlamlı olduğunu göstermiştir [ $F(1,303) = 3.97, p < .05$ ] Buna göre, ortamda bir belirsizliğin olduğu durumlarda erkek katılımcılar (1.24) kız katılımcı-

**Tablo 1**

*Saldırganlık Puanlarına Göre Cinsiyet ve Düşmanca Niyet Yüklemesinde Bulunma Eğilimine İlişkin Ortalama ve Standart Sapmalar. (Standart Sapmalar parantez içinde)*

		Kişisel Nedensellik Yükleme Eğilimi		Olumsuz Niyet Yükleme Eğilimi		Düşmanca Niyet Yükleme Yanlılığı	
		K	E	K	E	K	E
<b>Fiziksel Saldırganlık</b>	Saldırgan	1.54 (2.54)	1.08 (2.63)	.50 (2.95)	-.85 (3.17)	2.04 (4.49)	.23 (4.83)
	Saldırgan Değil	2.24 (2.26)	1.51 (2.84)	1.57 (2.83)	-.11 (2.98)	3.80 (4.11)	1.40 (5.00)
	Genel	1.89 (2.42)	1.24 (2.70)	1.03 (2.93)	-.57 (3.11)	2.92 (4.38)	.66 (4.91)
<b>Sözel Saldırganlık</b>	Saldırgan	1.39 (2.96)	1.30 (2.57)	.75 (2.99)	-.63 (3.02)	2.14 (5.09)	.67 (4.63)
	Saldırgan Değil	2.32 (2.21)	1.45 (2.95)	1.30 (3.06)	-.20 (2.95)	3.62 (4.17)	1.25 (5.12)
	Genel	1.86 (2.64)	1.35 (2.70)	1.03 (3.03)	-.49 (2.99)	2.89 (4.69)	.86 (4.80)
<b>Pasif Saldırganlık</b>	Saldırgan	1.36 (2.89)	1.41 (2.86)	.66 (2.86)	-.42 (3.32)	2.02 (4.95)	.99 (5.19)
	Saldırgan Değil	2.12 (2.26)	1.27 (2.88)	1.32 (2.93)	-.50 (3.03)	3.44 (4.13)	.77 (5.16)
	Genel	1.73 (2.62)	1.34 (2.86)	.99 (2.90)	-.46 (3.18)	2.72 (4.61)	.89 (5.16)
<b>Genel Saldırganlık</b>	Saldırgan	1.42 (2.77)	.73 (2.72)	.42 (3.06)	-1.10 (3.33)	1.83 (4.96)	-.37 (5.07)
	Saldırgan Değil	2.20 (2.32)	1.60 (2.91)	1.47 (2.91)	-.26 (3.09)	3.67 (4.41)	1.33 (5.25)
	Genel	1.86 (2.55)	1.18 (2.84)	1.01 (3.02)	-.67 (3.22)	2.86 (4.73)	.51 (5.21)

lara (1.89) göre davranışların olumsuz sonuçlarına daha fazla kişisel nedensellik yüklemişlerdir. Saldırganlık temel etkisinin, anlamlı olmamakla birlikte, anlamlılık düzeyine çok yaklaştığı ( $p < .06$ ) görülmüştür.

Fiziksel saldırganlık puanlarına göre saldırgan olan ve olmayan katılımcıların davranışlara olumsuz niyet yükleme ve genel olarak düşmanca yüklemelerde bulunma eğilimi puanlarına uygulanan varyans analizi sonuçları ise her iki analizde de hem saldırganlık [ $F(1,303) = 6.72, p < .007$ ]; [ $F(1,303) = 7.48, p < .005$ ] hem de cinsiyet [ $F(1,303) = 18.74, p < .001$ ]; [ $F(1,303) = 15.38, p < .001$ ] temel etkisinin anlamlı olduğunu göstermiştir. Bu sonuçlara göre fiziksel açıdan saldırgan olarak tanımlanan katılımcılar saldırgan olmayanlara göre ortamda bir belirsizliğin olduğu durumlarda davranışlara daha fazla olumsuz niyet yüklemekte (-0.26 ve 0.85) ve daha fazla düşmanca yüklemelerde bulunma eğilimi (1.02 ve 2.77) göstermektedirler. Benzer şekilde erkek katılımcılar da kız katılımcılara göre davranışlara daha fazla olumsuz niyet yüklemekte (-0.57 ve 1.03) ve daha fazla düşmanca yüklemelerde bulunma eğilimi (0.66 ve 2.92) sergilemektedirler.

**Sözel saldırganlık** puanları açısından saldırgan olarak tanımlanan ve tanımlanmayan katılımcıların davranışların olumsuz sonuçlarına kişisel nedensellik yüklemeye eğilimi puanlarına uygulanan varyans analizi sonuçları saldırganlık ve cinsiyet değişkenlerinin bu eğilim üzerinde ne tek tek ne de ortak olarak anlamlı bir etkilerinin bulunduğunu göstermiştir. Buna karşı ilgili varyans analizi sonuçları davranışlara olumsuz niyet yüklemeye eğilimi üzerinde cinsiyet [ $F(1,329) = 18.13, p < .001$ ] genel olarak düşmanca yüklemelerde bulunma eğilimi üzerinde ise hem saldırganlık [ $F(1,329) = 3.73, p < .05$ ] hem de cinsiyet [ $F(1,329) = 13.01, p < .001$ ] değişkenlerinin anlamlı etkilerinin bulunduğunu göstermiştir. Bu sonuçlar sözel saldırganlık puanlarına göre saldırgan olan katılımcıların (1.25) saldırgan olmayanlardan (2.60) daha fazla düşmanca yüklemelerde bulunma yanlılığı sergilediklerini göstermektedir. Diğer yandan, erkek denekler

kız deneklerden hem davranışlara daha fazla olumsuz niyet yüklemekte (-0.49 ve 1.03) hem de daha fazla düşmanca niyet yükleme yanlılığı (0.86 ve 2.89) sergilemektedirler.

**Pasif saldırganlık** puanlarına göre saldırgan olarak tanımlanan ve tanımlanmayan katılımcıların davranışların olumsuz sonuçlarına kişisel nedensellik yüklemeye, davranışlara olumsuz niyet yüklemeye ve genel olarak düşmanca yüklemelerde bulunma eğilimi puanlarına uygulanan varyans analizlerinin hiçbirinde saldırganlık temel etkisi anlamlı çıkmamıştır. Bu sonuca göre pasif saldırganlık puanları açısından saldırgan olan ve olmayan katılımcıların davranışların olumsuz sonuçlarına kişisel nedensellik yüklemeye, davranışlara olumsuz niyet yüklemeye ve düşmanca yüklemelerde bulunma yanlılığı sergileme eğilimleri açısından bir farklılık göstermediklerini ortaya koymaktadır. Davranışların olumsuz sonuçlarına kişisel nedensellik yüklemeye eğilimi açısından kız ve erkek katılımcılar arasında da bir fark bulunamamıştır. Buna karşı, davranışlara olumsuz niyet yüklemeye [ $F(1,294) = 16.91, p < .001$ ] ve genel olarak düşmanca yüklemelerde bulunma eğilimi [ $F(1,294) = 10.75, p < .001$ ] üzerinde cinsiyet değişkeninin anlamlı bir temel etkisinin olduğu gözlenmiştir. Bu sonuçlara göre, erkek denekler kız deneklere göre hem davranışlara daha fazla olumsuz niyet yüklemiş (-0.46 ve 0.99) hem de daha fazla düşmanca niyet yüklemeye yanlılığı (0.89 ve 2.72) göstermişlerdir.

**Genel saldırganlık** puanları açısından saldırgan olan ve olmayan kız ve erkek katılımcıların davranışların olumsuz sonuçlarına kişisel nedensellik yüklemeye, davranışlara olumsuz niyet yüklemeye ve genel olarak düşmanca yüklemelerde bulunma eğilimi puanlarına ayrı ayrı uygulanan üç varyans analizinde de saldırganlık [ $F(1,283) = 6.82, p < .01$ ]; [ $F(1,283) = 6.68, p < .05$ ]; [ $F(1,283) = 9.30, p < .003$ ] ve cinsiyet [ $F(1,283) = 4.15, p < .05$ ]; [ $F(1,283) = 19.68, p < .001$ ]; [ $F(1,283) = 15.25, p < .001$ ] temel etkileri anlamlı çıkmıştır. Bu sonuçlara göre, saldırgan olarak tanımlanan katılımcılar saldırgan olmayanlara göre ortamda bir belir-

sizliğin olduğu durumlarda davranışların olumsuz sonuçlarına daha fazla kişisel nedensellik (1.07 ve 1.92), davranışlara daha fazla olumsuz niyet (-0.36 ve 0.66) yüklemekte ve daha fazla düşmanca yüklemelerde bulunma eğilimi (0.71 ve 2.59) göstermektedirler. Benzer şekilde erkek katılımcılar da kız katılımcılara göre davranışların olumsuz sonuçlarına daha fazla kişisel nedensellik (1.18 ve 1.86), davranışlara daha fazla olumsuz niyet (-0.67 ve 1.01) yüklemekte ve daha fazla düşmanca yüklemelerde bulunma eğilimi (0.51 ve 2.86) sergilemektedirler. Saldırganlık ve cinsiyet değişkenlerinin ortak etkisi söz konusu üç eğilime ilişkin analizlerden hiç birinde anlamlı çıkmamıştır.

### Tartışma

Bu araştırmada çocuklarda saldırganlık ile düşmanca yüklemelerde bulunma yanlılığı arasında bir ilişkinin bulunup bulunmadığı, varsa bu ilişkinin saldırganlık türüne ve cinsiyete bağlı olarak değişip değişmediği incelenmiştir. Bu amaçla genel saldırganlık ile düşmanca yüklemelerde bulunma yanlılığı arasındaki ilişkilerin yanı sıra, değişik saldırganlık türleri ile hem genel olarak düşmanca yüklemelerde bulunma yanlılığı hem de bu yanlılığının iki bileşeni olarak kabul edilen davranışların olumsuz sonuçlarına kişisel nedensellik yükleme ve davranışlara olumsuz niyet yükleme eğilimleri arasındaki ilişkiler de araştırılmıştır.

Fiziksel saldırganlık puanlarına göre saldırgan olarak tanımlanan ve tanımlanmayan kız ve erkek katılımcıların davranışın olumsuz sonuçlarına kişisel nedensellik yükleme, davranışa olumsuz niyet yükleme ve genel olarak düşmanca yüklemelerde bulunma eğilimi puanlarına uygulanan analizlerin sonuçları saldırgan olarak tanımlanan katılımcıların davranışlara daha fazla olumsuz niyet yüklediklerini ve daha fazla genel düşmanca yüklemelerde bulunma eğilimi gösterdiklerini ortaya koymuştur. Ancak, davranışların olumsuz sonuçlarına kişisel nedensellik yükleme eğilimi açısından saldırgan olarak tanımlanan ve tanımlanmayan katılımcılar arasında anlamlı bir farklılık bulunmamıştır.

Saldırgan olarak tanımlanan ve tanımlanmayan katılımcılar arasında, düşmanca yüklemelerde bulunma yanlılığının sadece davranışa olumsuz niyet yükleme bileşeni açısından bir fark bulunmuştur. Bunun olası bir nedeni, fiziksel saldırganlığın sadece bu bileşen ile ilişkili olması ya da söz konusu yanlılığın sadece davranışlara olumsuz niyet yükleme eğilimini içeren tek boyutlu bir yapısının bulunması olabilir. Ancak, bir çok araştırmanın davranışın olumsuz sonuçlarına kişisel nedensellik yükleme eğiliminin düşmanca yüklemelerde bulunma yanlılığının önemli bir bileşeni olduğunu ortaya koyması ve bu bileşen ile saldırganlık arasında bir ilişkinin bulunduğunu göstermesi söz konusu tartışmayı geçersiz kılmaktadır (Aydın ve Markova, 1979; Perry, Perry ve Rasmussen, 1986; Sancilio, Plumert ve Hartup, 1989; Waas, 1988). Nitekim bu araştırmada da saldırgan olarak tanımlanan ve tanımlanmayan katılımcıların davranışların olumsuz sonuçlarına kişisel nedensellik yükleme eğilimi puanları arasında anlamlı olmamakla birlikte, .05 anlamlılık düzeyine çok yakın olan (.06) bir farklılık olduğu gözlenmiştir. Saldırgan olan ve olmayan katılımcılar arasında söz konusu eğilim açısından istatistiksel olarak anlamlı olmaya yakın bir farklılığın bulunması, bu farklılığın beklendik yönde olması açısından dikkat çekicidir.

Daha önce belirtildiği gibi, saldırganlık ile düşmanca yüklemelerde bulunma yanlılığı arasındaki ilişkinin incelendiği araştırmaların büyük bir bölümü akranlarına göre daha fazla aktif fiziksel saldırganlık sergileyen çocuklarla yürütülmüş ve bu çocukların daha fazla düşmanca yüklemelerde bulunma yanlılığı sergiledikleri bulunmuştur (Dodge, 1980; Dodge ve ark., 1986;1990; Dodge ve Frame, 1982; Dodge ve Newman, 1981; Kutlu, 1998; Nasby ve ark., 1979). Dolayısıyla, fiziksel saldırganlık ile düşmanca yüklemelerde bulunma yanlılığı arasında bir ilişkinin bulunduğunu gösteren sonuçlar daha önce yapılan çalışmalardan elde edilen bulgularla da uyumaktadır. Yalnız, Dodge ve Coie (1987) ve Dodge, Price, Bachorowski ve Newman (1990) tarafından yürütülen iki araştırmada düşmanca yüklemelerde bulunma yanlılığının özellikle tepkisel sal-



dirganlıkla (çabuk öfkelenmek, kazara olan bir davranışa bile abartılı biçimde tepki vermek v.b) ilgili olduğunu, aktif yönelimli saldırganlıkla (kabadayılık, fiziksel güce başvurma, saldırganlığı araç olarak kullanma vb.) ilgili olmadığını gösteren bulgular elde edilmiştir. Bu iki araştırma incelendiğinde, aktif yönelimli saldırganlık olarak tanımlanan davranışların bu çalışmada kullanılan “Kimdir Bu” anketinde fiziksel saldırganlığa işaret eden sorularla çakıştığı dikkat çekmektedir. Dolayısıyla, bu çalışmanın fiziksel saldırganlık ile düşmanca yüklemde bulunma yanlılığı arasında bir ilişkiye işaret eden bulgusu söz konusu araştırmaların bulgularıyla çelişmektedir. Bu çelişkinin olası bir nedeni bu çalışmada katılımcılardan sadece belirli türden saldırgan davranışları en fazla sergileyen arkadaşlarının isimlerini belirtmelerinin istenmesi, bu davranışları hangi koşullarda sergilediklerinin sorulmaması olabilir. Dodge ve Coie (1987) ve Dodge ve arkadaşlarının (1990) araştırmalarında saldırgan davranışların nasıl ifade edildiğinin yanı sıra, hangi durumlarda ortaya çıktıkları üzerinde de durulmuştur.

Sözel saldırganlık puanlarına göre yapılan analizlerin sonuçları saldırgan olarak tanımlanan ve tanımlanmayan katılımcılar arasında sadece genel düşmanca yüklemde bulunma eğilimi açısından anlamlı bir farklılığın bulunduğunu göstermiştir. Bir başka anlatımla, saldırgan olarak tanımlanan ve tanımlanmayan katılımcılar düşmanca yüklemde bulunma yanlılığının tek tek bileşenleri açısından farklılık göstermezken, söz konusu iki bileşenin toplamından oluşan genel düşmanca yüklemde bulunma eğilimi açısından farklılaşmışlardır. Buna göre, saldırgan olarak tanımlanan katılımcılar saldırgan olmayanlardan daha fazla düşmanca yüklemde bulunma eğilimi göstermişlerdir.

Saldırgan olarak tanımlanan ve tanımlanmayan katılımcılar arasında sadece düşmanca yüklemde bulunma yanlılığının iki bileşeninin toplamından oluşan genel düşmanca yüklemde bulunma eğilimi açısından farklılık bulunmasının olası bir açıklaması, bu tür saldırganlıkla düşmanca yüklemde

bulunma yanlılığı arasında bir ilişkinin bulunması, ancak bu ilişkinin söz konusu yanlılığın tek tek bileşenler tarafından ortaya çıkarılacak ölçüde güçlü olmaması olabilir. Bu nedenle de söz konusu iki değişken arasındaki ilişki ancak düşmanca yüklemde bulunma yanlılığının iki bileşenin birikimli katkısı sonucunda gözlenebilmiştir.

Doğrudan doğruya sözel saldırganlık ile düşmanca yüklemde bulunma yanlılığı arasındaki ilişkinin incelendiği herhangi bir araştırmaya rastlanmamıştır. Dolayısıyla sözel saldırganlık ile ilgili bu bulguların karşılaştırmalı olarak tartışılması mümkün değildir. Ancak, araştırmada kullanılan Kimdir Bu anketinde yer alan sözel saldırganlık ile ilgili sorular tepkisel saldırganlıktan çok aktif yönelimli saldırgan davranışları çağrıştırmaktadır. Dolayısıyla sözel saldırganlık ile düşmanca yüklemde bulunma yanlılığı arasında bir ilişkinin bulunabileceğine işaret eden bulgular Dodge ve Coie (1987) ve Dodge ve arkadaşlarının (1990) düşmanca yüklemde bulunma yanlılığının sadece tepkisel saldırganlık ile bağlantılı olduğunu, aktif yönelimli saldırganlık ile söz konusu yanlılık arasında bir ilişkinin bulunmadığını gösteren bulgularıyla çelişir gibi görünmektedir.

Pasif saldırganlık puanlarına göre saldırgan olarak tanımlanan ve tanımlanmayan katılımcılar arasında ne davranışların olumsuz sonuçlarına kişisel nedensellik yükleme, ne davranışlara olumsuz niyet yükleme ne degenel düşmanca yüklemde bulunma eğilimi açısından herhangi bir fark bulunmuştur. Bu sonuç pasif saldırganlık ile düşmanca yüklemde bulunma yanlılığı arasında bir ilişkinin olmadığını göstermektedir. Daha çok ilişkisel saldırganlığı ifade eden bu maddeler, her ne kadar yazılı kaynaklarda belirtilen sonuçlara göre (Crick ve Grotpeter, 1995; Crick, Bigbee ve Howes, 1996) çocuklar tarafından saldırgan ve kendilerini incitme amaçlı olarak değerlendirilse de, toplumumuzda bu şekilde değerlendirilip değerlendirilmediği konusunda görgül bulgular yoktur. Belki de bu nedenle saldırgan olan çocuklarla olmayan çocukların ne kişisel olan-olmayan, ne olumlu-olumsuz ne de

genel düşmanca niyet yükleme eğilimlerinde bir fark yaratmış olabilir.

Genel saldırganlık puanlarına göre saldırgan olarak tanımlanan ve tanımlanmayan kız ve erkek katılımcıların yükleme puanlarına uygulanan analizlerin sonuçları bu puan türüne göre saldırgan olarak tanımlanan çocukların hem davranışların olumsuz sonuçlarına daha fazla kişisel nedensellik, hem davranışlara daha fazla olumsuz niyet hem de bunun doğal sonucu olarak daha fazla düşmanca yüklemede bulunma eğilimi gösterdiklerini ortaya koymuştur. Daha önce de belirtildiği gibi, aradaki farklar tutarlı bir biçimde anlamlı olmamakla birlikte, her üç saldırganlık türünde de saldırgan olarak tanımlanan katılımcılar olumsuz sonuçlara daha fazla kişisel nedensellik, davranışlara daha fazla olumsuz niyet yüklemiş ve daha fazla düşmanca yüklemede bulunma eğilimi sergilemişlerdir. Genel saldırganlık puanının üç tür saldırganlık puanı toplanarak elde edildiği dikkate alınır, bu puana göre saldırgan olan çocukların üç yükleme eğilimini de daha fazla sergilediklerinin bulunması doğaldır.

Değişik saldırganlık türlerine göre saldırgan olan ve olmayan katılımcıların üç tür yükleme puanına uygulanan analizlerin sonuçları birlikte değerlendirildiğinde, çocuklarda fiziksel saldırganlık ile düşmanca yüklemede bulunma eğilimi arasında bir ilişkinin bulunduğu, sözel saldırganlık ile düşmanca yüklemede bulunma yanlılığı için de benzer bir ilişkidir söz edilebileceği, ancak pasif saldırganlık ile söz konusu yanlılık arasında bir bağlantının bulunmadığı sonucuna varmak mümkün gibi görünmektedir. Bu çalışmada kullanılan ankette yer alan fiziksel ve sözel saldırganlıkla ilgili sorular hedefe yönelik aktif hücumlar şeklinde ifade edilen saldırgan davranışları çağrıştırmaktadır. Bu noktadan hareketle, elde edilen bulguların aynı zamanda ister fiziksel ister sözel olsun düşmanca yüklemede bulunma yanlılığının aktif saldırganlıkla bağlantılı olduğunu gösterdiği de savunulabilir.

Araştırmada üzerinde durulan konulardan bir diğeri, genel olarak saldırganlık ya da belirli saldırganlık türleri ile düşmanca yükleme yanlılığı arasında gözlenebilecek olası ilişkilerin cinsiyete bağlı olarak değişip değişmediği idi. Saldırgan olarak tanımlanan ve tanımlanmayan kız ve erkek katılımcıların değişik türdeki yükleme eğilimi puanlarına uygulanan analizlerden hiç birinde saldırganlık ve cinsiyet ortak etkisi gözlenmemiştir. Bu sonuçlar saldırganlık ile düşmanca yükleme yanlılığı arasındaki ilişkide cinsiyete bağlı bir değişme olmadığını işaret etmektedir.

Hiçbir analizde saldırganlık türü ve cinsiyet ortak etkisi görünmemesine karşın, toplam 12 analizin 10'unda cinsiyet temel etkisi gözlenmiştir. Sözel ve pasif saldırgan katılımcıların davranışların olumsuz sonuçlarına kişisel nedensellik yükleme puanlarına ilişkin analizler dışında kalan tüm analizler erkek katılımcıların kızlara göre daha fazla düşmanca yüklemede bulunma yanlılığına işaret eder yönde yüklemelerde bulduklarını göstermiştir. Aynı yöndeki tüm bu bulgular toplumsal cinsiyet rolleri açısından değerlendirilebilir. Yapılan araştırmalar kişilerarası ilişkilerde genellikle erkeklerin daha fazla amaç (örneğin, dışsal olayları kontrol etmekle daha fazla ilgili, fiziksel olarak daha saldırgan ve akranlarına karşı daha baskıcı), buna karşılık kızların daha fazla ilişki yönelimli olduklarını ortaya koymuştur (Spence ve Sawin, 1985; Sutherland ve Veroff, 1985). Buna ek olarak, kadınlar daha ahenkli ilişkiler kurma (Kahn ve Gaeddert, 1985) ve daha yardımsever olma (Piliavin ve Unger, 1985) yönünde toplumsallaştırılmaktadırlar. Bunun bir sonucu olarak, kadınlar sosyal ortamlarda daha az rekabet algılamakta ve dolayısıyla belirsiz durumlarda karşıdaki kişilerin davranışlarına daha az düşmanca niyetler yüklemekte dirler.

Sumrall, Ray ve Tidwell'in (2000) ilişkisel saldırganlık durumlarında kızların değerlendirmeleri üzerinde rol oynayan faktörler konusunda yaptıkları araştırmadan elde ettikleri bulgulara göre, kızlar en iyi arkadaşlarının niyetlerini daha olumlu, hasım olarak gördükleri kişilerin niyetlerini daha olumsuz değerlendirme ve hasım olarak gördükleri kişilerle

çatışma ortamına daha fazla girme eğilimindedirler. Doğrudan çatışma durumlarında (saldırgan kendisine doğrudan olumsuz bir şey söylediğinde) saldırgan olarak gördükleri kişilerin niyetini, dolaylı çatışma durumlarında (saldırganın kendisi hakkında bir başkasına olumsuz bir şey söylediğinde) olduğundan daha fazla olumsuz olarak algılamaktadırlar. Buna göre, kızların ilişkisel saldırganlık değerlendirmeleri, sosyal- ilişkisel ve sosyal-ortamsal bağlamın bir fonksiyonu olmaktadır. Cinsiyet rolleri gereği erkeklerin doğrudan çatışma durumlarına daha fazla girdikleri göz önüne alındığında erkeklerin kızlara kıyasla daha fazla düşmanca niyet yüklemesinde bulunmaları daha anlaşılır olmaktadır.

Özetle, genel olarak ele alındığında, bu araştırmadan elde edilen bulguların daha önce yapılan ve saldırganlık ile düşmanca niyet yükleme yanlılığı arasında bir ilişki olduğunu gösteren araştırma bulgularını desteklediğini söylemek mümkündür. Ancak, önce yapılan çalışmalarda düşmanca yükleme yanlılığının aktif yönelimli saldırganlıktan ziyade tepkisel saldırganlıkla bağlantılı olabileceği yönünde bulgular elde edilmişti (Crick ve Dodge, 1996; Dodge ve Coie, 1987). Bu çalışmada ise, değişik türlerden saldırgan davranışları en fazla sergileyen çocuklar belirlenmiş, ancak bu çocukların bu davranışları hangi koşullarda sergiledikleri üzerinde durulmamıştır. Dolayısıyla, düşmanca yüklemede bulunma yanlılığının hangi koşullarda devreye girerek saldırgan davranışlara yol açabileceği sorusu yanıtızsız kalmıştır. Oysa, hangi koşulların düşmanca niyet yükleme eğilimini tetikleyerek saldırgan davranışlara yol açtığının belirlenmesi gerek akademik gerekse pratik açıdan önem taşımaktadır.

Bu sınırlılığa rağmen bu araştırmadan elde edilen bulguların uygulamada yararlı olacağı düşünülebilir. Çünkü, bu araştırmadan elde edilen bulgulardan yararlanılarak saldırgan çocukların yükleme yanlılıklarının değiştirilebilmesi mümkün görünmektedir. Saldırgan çocuklar, sosyal uyarıcılara daha yavaş tepki vermeleri ve ortamda mevcut olan kullanılabilir düşmanca olmayan uyarıcılara daha

fazla dikkat etmeleri konularında eğitilerek, kışkırtıcı durumlarda daha az düşmanca niyet yüklemesinde bulunmaları sağlanabilir. Nitekim, bu konuda Kutlu'nun (1998) çalışmasında saldırgan çocuklara yönelik olarak uygulanan bir eğitim programı sayesinde, bu çocuklarda düşmanca yüklemede bulunma eğiliminin azaldığı gözlenmiştir. Sosyal bilgi işleme süreci modeli, çocukların olayları değerlendirmeleri ile sonuç olarak izleyen davranışsal tepkiler arasındaki ilişkileri açıklamasına rağmen kızların sosyal bilgi işleme süreçleriyle ilgili olarak çok az çalışma yapılmıştır. İlerde yapılması düşünülen çalışmalarda bu konunun da göz önünde bulundurulması, bu alandaki eksikliklerin giderilmesine katkı sağlayabilir.

### Kaynakça

- Aydın, O. (1977). The description of peers and the perception of intentions by popular and unpopular children. Yayınlanmamış Doktora Tezi, Scotland:University of Stirling.
- Aydın, O., & Markova, I. (1979). Attribution tendencies of popular and unpopular children. *British Journal of Social and Clinical Psychology*, 18, 291-298.
- Bettencourt, B.A., & Miller, N. (1996). Gender differences in aggression as a function of provocation: A meta-analysis. *Psychological Bulletin*, 119, 422-447.
- Buss, A. H., & Perry, M. (1992). The aggression questionnaire. *Journal of Personality and Social Psychology* 63, 452-459.
- Coie, J.D., & Dodge, K.A. (1998). Aggression and antisocial behavior. W. Damon, (Ed.). *Handbook of Child Psychology: Social, Emotional, and Personality Development (5th Ed.)*, (s.779-862). New York:Wiley.
- Crick, N.R., Bigbee, M.A., & Howes, C. (1996). Gender differences in children's normative beliefs about aggression: How do hurt thee? Let me count the ways. *Child Development*, 67, 1003-1014.
- Crick, N.R., Casas, J.F., & Mosher, M. (1997). Relational and overt aggression in preschool. *Developmental Psychology*, 33, 579-588.
- Crick, N.R., & Dodge, K.A. (1994). A review and reformulation of social information-processing mechanisms in children's social adjustment. *Psychological Bulletin*, 115, 74-101.

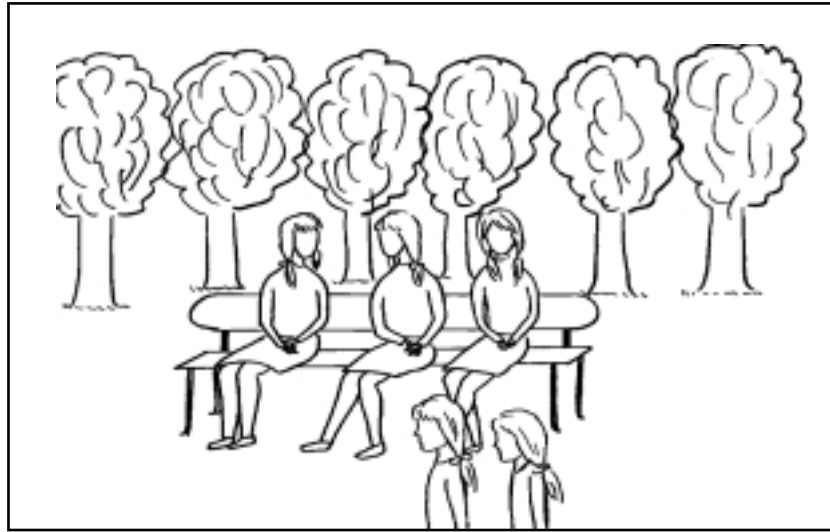
- Crick, N.R., & Dodge, K.A. (1996). Social information-processing mechanisms in reactive and proactive aggression. *Child Development*, 67, 993-1002.
- Crick, N.R., & Grotpeter, J.K. (1995). Relational aggression, gender and social-psychological adjustment. *Child Development*, 66, 710-722.
- Dodge, K.A. (1980). Social cognition and children's aggressive behavior. *Child Development*, 51, 162-170.
- Dodge, K.A., & Coie, J.D. (1987). Social-information-processing factors in reactive and proactive aggression in children's peer groups. *Journal of Personality and Social Psychology*, 53, 1146-1158.
- Dodge, K.A., Coie, J.D., Pettit, G.S., & Price, J.M. (1990). Peer status and aggression in boys groups: Development and contextual analyses. *Child Development*, 61, 1289-1309.
- Dodge, K.A., & Frame, C.L. (1982). Social cognitive biases and deficits in aggressive boys. *Child Development*, 53, 630-635.
- Dodge, K. A., Murphy, R. R., & Buchsbaum, K. (1984). The assessment of intention-cue detection skills in children: Implications for developmental psychopathology. *Child Development*, 55, 163-173
- Dodge, K.A., & Newman, J.P. (1981). Biased decision-making process in aggressive boys. *Journal of Abnormal Psychology*, 90, 375-379.
- Dodge, K.A., Pettit, G.S., Bates, J.E., & Valente, E. (1995). Social information processing patterns partially mediate the effect of early physical abuse on later conduct problems. *Journal of Abnormal Psychology*, 104, 632-643.
- Dodge, K.A., Pettit, G.S., McClaskey, C.L., & Brown, M.M. (1986). Social competence in children. *Monographs of the Society for Research In Child Development*, 51, (no:2, serial no. 213).
- Dodge, K.A., Price, J.M., Bachorowski, J.A., & Newman, J.P. (1990). Hostile attributional biases in severely aggressive adolescents. *Journal of Abnormal Psychology*, 99, 385-392.
- Dodge, K.A., & Somberg, D.R. (1987). Hostile attributional biases among aggressive boys are exacerbated under conditions of threats to the self. *Child Development*, 58, 213-224.
- Eagly, A.H., & Steffen, V.J. (1986). Gender and aggressive behavior: A meta-analytic review of the social psychological literature. *Psychological Bulletin*, 100, 309-330.
- Erdley, C.A., & Asher, S.R. (1996). Children's social goals and self-efficacy perceptions as influences on their responses to ambiguous provocation. *Child Development*, 67, 1329-1344.
- Gouze, K.R. (1987). Attention and social problem solving as correlates of aggression in preschool males. *Journal of Abnormal Child Psychology*, 15, 181-197.
- Graham, S., & Hudley, C. (1994). Attributions of aggressive and nonaggressive African American male early adolescents: A study of construct accessibility. *Developmental Psychology*, 30, 365-373.
- Graham, S., Hudley, C., & Williams, E. (1992). Attributional and emotional determinants of aggression among African-American and Latino young adolescents. *Developmental Psychology*, 28, 731-740.
- Guerra, N.G., & Slaby, R.G. (1989). Evaluative factors in social problem solving by aggressive boys. *Journal of Abnormal Child Psychology*, 17, 277-289.
- Heider, F. (1958). *The Psychology of Interpersonal Relationships*. New York: Wiley,
- Halloran, E.C., Dumas, D.M., John, R.S., & Margolin, G. (1999). The relationship between aggression in children and locus of control beliefs. *The Journal of Genetic Psychology*, 160, 5-21.
- Kahn, A.S., & Gaeddert, W.P. (1985). From theories of equity to theories of justice the liberating consequences of studying women. V.E. O'Leary, R.K. Unger, & B.S. Wallston (Eds.), *Women, Gender, and Social Psychology* (s.129-148). London: Lawrence Erlbaum Associates, Publishers.
- Knight, G.P., Fabes, R.A., & Higgins, D.A. (1996). Concerns about drawing causal inferences from meta-analyses: An example in the study of gender differences in aggression. *Psychological Bulletin*, 119, 410-421.
- Kutlu, F. (1998). Can aggressive children be taught to understand intentions of others. Yayınlanmamış Yüksek Lisans Tezi, Ankara: Orta Doğu Teknik Üniversitesi.
- Ladd, G.W. (1999). Peer relationship and social competence during early and middle childhood. *Annual Review of Psychology*, 50, 333-359.
- Lindzey G., & Byrne D. (1968). Measurement of social choice and interpersonal attraction. G. Lindzey & E. Aronson (Eds.), *The Handbook of Social Psychology*, II Reading: Addison-Wesley.
- Loeber, R., & Hay, D. (1997). Key issues in the development of aggression and violence from childhood to early adulthood. *Annual Review of Psychology*, 48, 371-410.

- Matthews, K.A. (1982). Psychological perspectives on the type A behavior pattern. *Psychological Bulletin*, 91, 293-323.
- Matthews, K.A., Krantz, D.S., Dembroski, T.M., & Macdougall, J.M., (1982). Unique and common variance in structured interview and Jenkins activity survey measures of the type A behavior pattern. *Journal of Personality and Social Psychology*, 42, 303-313.
- Nasby, W., Depaulo, B.M., & Hayden, B. (1979). Attributional biases among aggressive boys to interpret unambiguous social stimuli as displays of hostility. *Journal of Abnormal Psychology*, 89, 459-468.
- Orobio de Castro, B., Veerman, J.W., Koops, W., Bosch, J.D., & Monshouwer, H.J. (2002). Hostile Attribution of Intent and Aggressive Behavior: A Meta-Analysis. *Child Development*, 73, 916-934.
- Perry, D.G., Perry, L.C., & Rasmussen, P. (1986). Cognitive social learning mediators of aggression. *Child Development*, 57, 700-711.
- Perry, D.G., Perry, L.C., & Weiss, R.J. (1989). Sex differences in the consequences that children anticipate for aggression. *Developmental Psychology*, 25, 312-319.
- Piliavin, J.A., & Unger, R.K. (1985). The helpful but helpless female: Myth or reality? V.E. O'Leary, R.K. Unger & B.S. Wallston (Eds.), *Women, Gender, and Social Psychology* (s.149-190). London: Lawrence Erlbaum Associates, Publishers.
- Sancilio, F.M., Plumert, J.M., & Hartup, W.W. (1989). Friendship and aggressiveness as determinants of conflict outcomes in middle childhood. *Developmental Psychology*, 15, 812-819.
- Spence, J.T., & Savin, L.L. (1985). Images of masculinity and femininity a reconceptualization. V.E. O'Leary, R.K. Unger, ve B.S. Wallston, (Eds.), *Women, Gender, and Social Psychology* (s.35-66). London: Lawrence Erlbaum Associates, Publishers.
- Sumrall, S.G., Ray, G.E., & Tidwell, P.S. (2000). Evaluations of relational aggression as a function of relationship type and conflict setting. *Aggressive Behavior*, 26, 179-191.
- Sutherland, E., & Veroff, J. (1985). Achievement motivation and sex roles. V.E. O'Leary, R.K. Unger, & B.S. Wallston (Eds.), *Women, Gender, and Social Psychology* (s.101-128). London: Lawrence Erlbaum Associates, Publishers.
- Waas, G.A. (1988). Social attributional biases of peer-rejected and aggressive children. *Child Development*, 59, 969-992.

## EK



**Resim 1:** Kişisel nedensellik yükleme eğilimine ilişkin (kız öğrenci formu) örnek



**Resim 2:** Olumsuz niyet yükleme eğilimine ilişkin (kız öğrenci formu) örnek

## *Summary*

# Hostile Attributional Bias in Aggressive and Nonaggressive Children

Vezir Aktaş\*

Deniz Şahin  
Hacettepe Üniversitesi

Orhan Aydın

Hostile attributional bias is defined as a tendency to perceive hostile intentions or motives in others' actions (Aydın & Markova, 1979; Dodge, 1980; Dodge & Newman, 1981; Nasby, DePaulo, & Hayden, 1980). This propensity especially occurs when these actions are ambiguous. Persons high in attributional bias, usually, assume that any seemingly provocative actions by others are intentional, and they often react with strong anger and overt action (Aydın & Markova, 1979; Dodge, 1980; Dodge & Newman, 1981; Nasby, DePaulo, & Hayden, 1979; Dodge, Petit, McClaskey, & Brown, 1986).

A number of investigators have reported that the tendency to perceive malice in the action of others, even when it doesn't really exist, is one characteristic closely related to high levels of aggression in children (Dodge, 1980; Dodge, Price, Bachorowski, & Newman, 1990; Nasby, Hayden, & DePaulo, 1979). Kutlu (1998), in Turkey, also, found that aggressive children when compared with the nonaggressive children, attributed hostile intentions to actors whose behaviors resulted in negative outcomes. Furthermore, Dodge et al (1986) demonstrated that aggressive children attribute hostile intentions to the actors not only in ambiguous but also in benign intention situations.

Most of the studies which revealed a relationship between aggression and hostile

attributional bias had been conducted with children who displayed more physical aggression than their peers. On the other hand, aggression is a complex behavior having many facets and can be demonstrated in verbal as well as physical and in active, direct as well as passive, indirect ways (Buss and Perry, 1992). Indeed Dodge and Coie (1987) indicated that the children who tend to attribute hostile intent to the actions of others demonstrated reactive aggression more frequently; no difference had been observed in proactive aggression between children who attributed hostile intentions and those who did not. Hence, one of the purposes of this study was to examine the relationship between different kinds of aggressive behavior and hostile attributional bias.

In research examining the relationship between aggression and hostile attribution of intent, the effect of gender was not usually studied in a systematic way (Orobio de Castro, Veerman, Koops, Bosch & Monshouwer, 2002). Hence in the present study we also aimed to investigate whether hostile attributional bias differentiated in relation to gender.

### **Method**

#### ***Sample***

The study was carried out with 529 (230 girls and 293 boys) fifth grade participants, selected on

---

\*Address for Correspondence: Vezir Aktaş, Hacettepe Üniversitesi, Psikoloji Bölümü, Beytepe, Ankara, Turkey.  
E-mail: aktasv@hacettepe.edu.tr

the basis of aggressiveness status by a peer nomination instrument administered in 15 classrooms of the four primary schools in Ankara.

### **Materials**

**Peer Nomination Instrument:** Peer nomination instrument, is a kind of sociometric test used to determine the members of a group possessing the relevant personality or behavioral trait by referring to the assessments of all the members of that group. Scoring consists of the sum of frequencies of nominations of each member by every group member.

The peer nomination instrument, administered in 15 classrooms in the present study, consisted of 30 questions: 10 were related to aggressiveness, 5 were related to good adjustment relations, and the other 15 were the filling questions. The students in each class were required to nominate one girl and one boy for each question; they could assign the same person for more than one question.

Cluster analysis results of the 10 questions related to aggressiveness indicated that the 8 items out of ten, could be classified in three clusters such as physical aggression, verbal aggression and passive aggression. For every participant, nomination frequency of the type of aggressiveness was calculated and then subtracted from the nomination frequency of good adjustment. Hence four kinds of aggressiveness scores such as physical, verbal, passive and general aggressiveness were obtained. Taking the highest and the lowest 25% of the scorers in each aggressiveness category, aggressive and the nonaggressive participants were determined. Split half reliability coefficients obtained from 15 classrooms for physical aggressiveness varied between .86 -.93; for verbal aggressiveness varied between .79 -.91 and for passive aggressiveness varied between .76 -.87.

**Pictures:** Eleven ambiguous pictures with relevant questions developed by Aydın, (1977) were used to determine the hostile attributional bias of the participants. Four of the pictures were

used to determine attribution of personal causality to a negative outcome which is ambiguous in occurrence in terms of being accidental or intentional. Five of the pictures were designed to determine attribution of hostile intentions to the actions. The persons in these pictures have started the action but their aims were not clear. The last two pictures were designed to measure both hostile attributional bias and personal causality to negative outcomes. In sum, out of the 11 pictures six were used to attribute personal causality to negative outcomes, and seven were used for hostile attribution of intent. Five of the pictures were the same for both sexes; in the other six pictures the stimulus persons were designed as either girls or boys and administered accordingly to the gender of the participants.

Only one question with different number response choices were asked for each picture. Responses were scored as +1 (impersonal causality and/or benign attribution of intent response choices); -1(personal causality and/or negative intent attribution response choices) and 0 (for neutral response choices) for each picture. Hence total scores for both the personal causality attribution and the negative intent attribution were obtained for each participant. The third total score of general hostile attribution was calculated by adding personal causality and negative intent questions. Lower scores represented personal causality, negative intent, and general hostile attribution.

### **Procedure**

Peer nomination instrument and the picture questionnaire were administered to the participants in their classrooms, in two separate class sessions.

### **Results and Discussion**

Separate 2 (aggressive/nonaggressive) x 2 (gender) ANOVA's were submitted for each dependent measure and aggression type combination.



Results yielded main effects of aggressiveness on the dependent measures of attribution of personal causality [ $F(1, 283) = 6.82, p < .01$ ], negative intent [ $F(1, 283) = 6.68, p < .01$ ] and of a general hostile attributional bias [ $F(1, 283) = 9.30, p < .003$ ]. Hence, in congruence with the literature, aggressive children displayed more personal causality, negative intent and general hostile attributions than nonaggressive children to the ambiguous negative outcomes represented in the pictures (Dodge, 1980; Dodge et al., 1986; Kutlu, 1998; Orobio de Castro, et al., 2002).

While in physical aggression significant main effects of aggressiveness on both negative intent [ $F(1, 303) = 6.72, p < .007$ ] and general hostile [ $F(1, 303) = 7.48, p < .001$ ] attributions were observed; in verbal aggression a significant main effect was obtained only on general hostile attribution [ $F(1, 329) = 3.73, p < .05$ ]. Description of the behaviors included in both of the physical and the verbal aggression categories in the present study seemed to represent the proactive aggression rather than reactive aggression. Although these results do not support the research findings showing that relation between hostile attribution and reactive aggression is stronger and hostile attributions of the proactively aggressive children are weaker and/or absent (Dodge and Coie, 1987; Dodge, Price, Bachorowski & Newmann, 1990), there is some evidence of hostile attributions displayed by the proactively aggressive children (Orobio de Castro et al., 2002). On the other hand, in passive aggression on none of the dependent measures significant main effects of aggressiveness were observed. Since passive aggression is an indirect and relational aggression such as spreading rumor, gossiping about or breaking up with a target person, it does not involve direct confrontation. It could be for that reason that no relationship was observed between hostile attribution and passive aggression.

The ANOVA's also revealed main effects of gender in all of the dependent measures such as personal causality [ $F(1, 283) = 4.15, p < .05$ ]; negative intent [ $F(1, 283) = 19.68, p < .001$ ] and general hostile attributions [ $F(1, 283) = 15.25, p < .001$ ]. Hence, boys expressed more personal causality, negative intent and general hostile attributions than girls to the ambiguous negative outcomes represented in the pictures.

In relation to different forms of aggression such as physical, verbal and passive the same pattern of the main effect of gender was observed on almost all of the dependent measures. In physical aggression main effects of gender were significant on personal causality [ $F(1, 303) = 3.97, p < .05$ ], negative intent [ $F(1, 303) = 18.74, p < .001$ ] and general hostile attributions [ $F(1, 303) = 15.38, p < .001$ ]. Also in verbal aggression and passive aggression respectively, main effects of gender were significant on both negative intent [ $F(1, 329) = 18.13, p < .001$ ], [ $F(1, 294) = 16.91, p < .001$ ] and general hostile attributions [ $F(1, 329) = 13.01, p < .001$ ], [ $F(1, 294) = 10.75, p < .001$ ]. These results can be explained by the sex-typing and prevalence of the established gender roles. Since males are more instrumental and females are more relationship oriented (Spence & Sawin, 1985; Sutherland & Veroff, 1985) and women are socialized to form harmonious relationships with others (Kahn & Gaeddert, 1985) and to be more prosocial (Piliavin and Unger, 1985); it seems reasonable to expect from women not to perceive competition in social situations and hence not to attribute hostile intentions in ambiguous situations. Furthermore, since boys tend to confront physically with conflicting situations more than girls during their socialization process, it is not surprising for them to attribute more hostile intentions to the actions of others in ambiguous situations when compared with girls.