

# Duyguları Sergileme Kuralları ve Bağlamsal Belirleyicileri: Türkiye’de Üniversite Öğrencileri ile Yapılan Bir Araştırma

Hale Bolak Boratav  
İstanbul Bilgi Üniversitesi

Diane Sunar  
İstanbul Bilgi Üniversitesi

Bilge Ataca  
Boğaziçi Üniversitesi

## Özet

Bu araştırma, kültürlerarası bir çalışmanın parçası olup Türkiye’de duyguları sergileme kurallarını araştırmaktadır. Sergileme kuralları, erken yaşlarda öğrenilen ve kişilere duygusal ifadelerini sosyal koşullara göre ayarlamasında yardımcı olan ilkeler topluluğudur. İstanbul’da okuyan 235 üniversite öğrencisi (151 kadın, 84 erkek) Sergileme Kurallarını Değerlendirme Envanteri’ni (The Display Rule Assessment Inventory; DRAI) doldurdular. Katılımcılara, iki farklı ortamda (özel veya kamusal) birlikte oldukları 20 hedef kişiye karşı 7 evrensel duygunun (öfke, küçük görme, iğrenme, korku, mutluluk, üzüntü, şaşırma) her birini hissetseler ne yapmalarının doğru olacağı soruldu. Araştırmanın en temel bulgusu, duyguların ifadesinin duygunun niteliğine ve sosyal bağlama göre değişmesi olmuştur. Gösterilmesi en uygun bulunan duygu mutluluk olup, bunu sırasıyla şaşırma, üzüntü, öfke, korku, küçük görme ve iğrenme izlemektedir. Sosyal bağlam açısından, ortam ve statü farkının etkisi tüm duygular için anlamlı bulunmuştur. Tüm duyguların, yakın olmayan ilişkilere göre yakın ilişkilerde gösterilmesi daha uygun bulunmuştur. Toplumsal cinsiyet özelliklerinin (katılımcı ve hedefin cinsiyeti) de duyguların ifadesinde rol oynadığı görülmüştür. Türkiye’de ilk kez araştırılan duyguları sergileme kuralları, sosyal psikolojideki bağlamin önemi görüşünü bir kez daha desteklemiştir.

**Anahtar kelimeler:** Duygular, duyguların ifadesi, kültürel sergileme kuralları

## Abstract

The study reported here was the Turkish part of a cross-cultural investigation of emotional display rules, which regulate emotional expression according to the social situation. 235 university students (151 females, 84 males) completed the Display Rules Assessment Inventory (DRAI). Participants were asked what a person should do when feeling each of 7 basic universal emotions (anger, contempt, disgust, fear, happiness, sadness, and surprise) toward each of 20 target persons in either a public or private setting. The most basic finding was that emotional expression varies according to both the nature of the emotion and the social situation. Happiness was the emotion allowed freest expression, followed by surprise, sadness, anger, fear, contempt and disgust, in that order. In terms of the social situation, private/public setting and relative status of the person and target were found to significantly affect display of all 7 emotions. For all emotions, fuller expression was approved in close relationships than in more distant relationships. Gender of person and target, and particularly their interaction, were also found to affect emotional expression. In this first investigation of emotional display rules in Turkey, the importance of the situation in determining social behavior once again received strong support.

**Key words:** Emotions, emotional expression, cultural display rules

### **“Evrensel” Duygularla İlgili Tartışma**

Duygular ve nasıl temsil edildikleri, yaşantılandıkları, ifade edildikleri ve denetlendikleri konusu psikolojinin önemli bir çalışma alanını oluşturmaktadır; ne var ki, bu alan Türkiye’de çok az çalışılmıştır. Son 40 yılda, bazı duyguların evrensel olup olmadığı, veya birtakım biyolojik temelli duyguların değişik toplumlarda tespit edilip edilemeyeceği sorusu esaslı bir tartışma konusu olmuştur.

Tartışma, duyguların değerlendirme, davranış eğilimleri, fizyolojik semptomlar ve ifadeleri gibi çeşitli öğeleri arasında en çok yüz ifadelerindeki kültürlerarası benzerliklere odaklanmıştır (Parkinson, Fischer ve Manstead, 2005). Bu çalışmalarda çok farklı ülkelerdeki katılımcılara duyguların (mutluluk, üzüntü, öfke, korku, iğrenme, küçük görme ve şaşırma) ifadelerini yansıtan fotoğraflar gösterilmekte ve her bir fotoğraf için doğru duygu ismini seçmeleri istenmektedir. “Temel duyguların” varlığını savunan araştırmacılar bu çalışmaların evrensellik tezini bilimsel olarak destekleyen önemli kanıtlar sunduğunu öne sürmektedirler (Ekman, 1972; 1989; 1998; Ekman ve Friesen, 1971; Ekman, Friesen, O’Sullivan ve ark., 1987; Izard, 1977; Tomkins, 1962). Öte yandan, hem temel duygu kavramını hem de duygu ifadelerini değerlendirmedeki kültürlerarası tutarlılık iddiasını sorgulayan araştırmacılar da bulunmaktadır (Ortony ve Turner, 1990; Russell, 1994). Sonuç olarak, bu alandaki araştırmaların yakın zamandaki bir özeti, eldeki verilerin “en azından, kültürel bilgi ve deneyimin ve toplumsallaşma olgusunun yüz ifadelerine duygusal anlam atfetme sürecinde bir rol oynadığı” saptamasını yapmıştır (Parkinson, Fischer ve Manstead, 2005, s. 63). Bugün, alanda, duyguların gerek yorumlanmasının gerekse denetlenmesinin sosyal bağlamı içinde anlaşılması gerektiği konusunda bir fikir birliği oluşmuş durumdadır (Markus ve Kitayama, 1994; Mesquita ve Frijda, 1992; Parkinson, Fischer ve Manstead, 2005).

### **Duyguların Sergileme Kuralları**

Bağlama yapılan vurgu, “sergileme kuralları”nın önemine işaret etmektedir. Duyguların sergileme kuralları kavramı, duyguların ifadesinin denetlenmesi bağlamında ortaya atılmıştır. Sergileme kuralları, erken yaşlarda öğrenilen ve kişilere duygusal ifadelerini sosyal koşullara, örneğin ne zaman, nerede ve kimlerle olduğuna göre ayarlamalarında yardımcı olan ilkeler topluluğudur. Duyguların bir iletişim dili olarak düşünürsek, duyguların ifadesinin sergileme kurallarını da bu dilin altyapısını oluşturan “gramerlerden” birisi olarak görmek mümkündür (Misailidi, 2006). Son 20 yıldır çocuklarla yapılan çalışmalar okul öncesi yaştan itibaren çocukların duygularını sergileme kurallarını anlamakta zorlanmadıklarını ortaya koymaktadır (Gnepp ve Hess, 1986; Josephs, 1994; Misailidi, 2006; Zeman ve Garber, 1996).

Duyguların sergileme kuralları bağlamında, her şeyden önce, duyguların ne kadar gösterileceği açısından farklılıklar olması beklenir. Nitekim, çalışmamızın da içinde olduğu ve 32 ülkenin katıldığı kültürlerarası araştırma da duyguların gösterilme derecesini en iyi yordayan değişkenin duygunun kendisi olduğuna işaret etmektedir (Matsumoto ve ark., 2008; 2009). Bunun nedeni duyguların işlevlerinde aranabilir.

Her duygu farklı bir uyarandan tetiklenir (örn., tehlike algısı korkuyu tetiklerken, kayıp duygusu üzüntüyü tetikler) ve değişik davranış eğilimlerine yol açar (korku tehlikeden kaçma eğilimini barındırırken, üzüntü olagan aktivitelerden uzak durmaya neden olur). Ayrıca, her bir duyguya ilişkin yüz ifadesi, ses ve beden dili, etraftaki insanlara kişinin içinde bulunduğu durum ve kişinin olası davranışları ve hatta içinde olunan durumun kendisi ile ilgili uyarılarda bulunabilir (örn., korku veya iğrenme ifadesi etraftakileri oradan uzaklaşma veya yenilen yiyecekte kaçınma konusunda uyarabilir). Bu “işaret verme” işlevi duyguların ifadesini bir sosyal iletişim aracı haline getirir ve bir sosyal iletişim biçimi olarak da, toplumsal kurallara ve kişinin iletişim amaçları doğrultusunda iletişimi manipüle etme çabalarına (duygunun ve ifadesinin hedefi veya tanığı olan kişilerle olan ilişkilerdeki yakınlık ve hiyerarşi ilişkisinin yönetimi gibi) maruz bırakır. Örneğin, temel duygulardan mutluluğun kişiye verdiği mesaj, içinde bulunduğu durumu devam ettirmesi ve daha fazlasını aramasıdır; karşısındakine verdiği mesaj ise, durumun tehlike arz etmediği ve zararsız veya faydalı bir durumun söz konusu olduğudur. Başka bir örnek ise, korkan kişinin içinde bulunduğu durumdan kaçması ve karşısındakine durumun tehlike arz ettiği mesajını vermesidir.

Dolayısı ile duyguların sosyal ilişkilerin iki temel boyutu (hiyerarşi ve yakınlık) açısından önemli açılımları bulunmaktadır. Örneğin, bazı duyguların ilişkiler açısından “uzaklaştırıcı” veya “yakınlaştırıcı” etkileri olup olmaması söz konusudur. Aynı şekilde, bazı duyguların hiyerarşik ilişkilerin yapıları üzerinde pekiştirici veya tehdit edici etkileri olabilir. Sosyal ilişkilerin yönetimi açısından duyguların ifade edilmesi ve/ya gizlenmesinin önemli bir rolü olabilir (Campos, Walle, Dahl ve Main, 2011).

İkinci olarak, “duyguların sergileme kuralları” gibi bir sosyal psikolojik sorunsalın bağlamın farklı unsurlarından etkilenmesi beklenir. Örneğin, neredeyse kırk yıl önce Friesen’in doktora çalışması (Friesen, 1972) ile başlayan araştırmalar “sergileme kuralları” kavramının duyguların kültürel bağlamda çalışılması açısından önemli olduğunu düşündürmektedir. Friesen bu araştırmasında Amerikalı ve Japon katılımcılara bedeninin değişik uzuvlarının kesildiğini gösteren kısa bir film izletip araştırmacı odada olduğu ve olmadığı zaman gösterdikleri tepkileri kameraya almış ve kodlamıştır. Araştırmada her

iki grubun da yalnızken iğrenme, korku, öfke ve üzüntü gibi benzer tepkiler gösterdikleri, katılımcıların aynı filmi araştırmacı odada onlara birtakım sorular sorarken izledikleri durumda ise, Japonların olumsuz duygularını daha az gösterdikleri bulunmuştur. Friesen bu bulguyu Japonların kullandığı, Amerikalıların ise kullanmadığı bir sergileme kuralı olarak yorumlamış, açıklama olarak da, Japonların grup içi uyum, yabancılara karşı kibarlık ve statü farklarına saygı gibi toplulukçu değerlerinin, olumsuz duygularının ifadesini bastırmalarına yol açmış olabileceğini öne sürmüştür. (Friesen'in bulgularına bir başka yorum da getirilebilir; o da, her iki grubun da sergileme kurallarının olduğu, fakat bu durumda Japonların kuralları duygularının gösterilmemesini gerektirirken Amerikalıların kurallarının açık ifadeye izin verdiğidir.)

Friesen'in bu ilk araştırmasından sonra yapılan birçok çalışma bir duyguyu belli bir durumda göstermenin uygunluğu açısından kültürlerarası ve bireysel farklar bulmuştur (örn., Matsumoto, 1990; Matsumoto ve Kupperbusch, 2001; Matsumoto, Takeuchi, Andayani, Kouznetsova ve Krupp, 1998; Stephan, Stephan ve de Vargas, 1996). Kültürel açıdan, sergileme kurallarının bireysel kimliği yansıtmaya ve yüceltmeye mi, yoksa sosyal ilişkileri destekleme ve statü farklarını yansıtmaya mı yönelik olduğu, yani duyguların bireysel ve kişilerarası öneminin algılanışındaki olası kültürel farklar, daha da özerinde, bireyci ve toplulukçu kültürler arasındaki farklar vurgulanmıştır (Parkinson, Fischer ve Manstead, 2005). Örneğin, toplulukçu kültürlerde olumsuz duyguların ifadesinin bireyci kültürlere göre daha çok baskılandığına dikkat çekilmiştir.

Kişilerin benlik kurgulamaları ve bunun toplumsal bağlam ile ilişkisi, özellikle son 20 yılda kültürlerarası çalışmalar alanında giderek önem kazanan bir ilgi odağı olmuştur. Bu konudaki kuramsal tartışmaları sosyal psikolojide Hofstede (1984) "toplulukçu" (*collectivistic*) veya "bireyci" (*individualistic*) kültürel anlam veya değer sistemleri, klinik psikolojide ise Roland (1988) "ailesel" (*familial*) veya "bireyleşmiş" (*individualized*) benlik önermeleri ile başlatmış sayılabilir. Roland'ın çalışmalarından yola çıkan Fişek (2003), ülkemizde de ailesel benliğin daha baskın olduğunu vurgulamakta ve bunun duyguların ifadesini nasıl etkileyebileceğini anlatmaktadır. Örneğin, öfkenin açıkça ifade edilmesi, yakın hiyerarşik ilişkilerin huzurunu bozma ve sınırlarına saygısızlık anlamına gelebilmektedir. Fişek (2003), zaman içinde ve eğitim ve sosyo-ekonomik düzey yükseldikçe, aile içinde yaş ve cinsiyete bağlı hiyerarşik mesafenin kısmen azaldığına, fakat yakınlığın önemini koruduğuna dikkat çekmektedir. Konuya sosyal psikolojik açıdan yaklaşan Göregenli'nin (1995) Türkiye'de üniversite öğrencileri ile yaptığı bir çalışma ise öğrenciler arasında toplulukçu ve bireyci eğilimlerin birarada olduğunu ortaya koymaktadır.

Bu bağlamda, kişilerin benlik kurgulamalarının (*self-construals*) farklı kültürel anlam sistemlerine göre "bağımsız" (*independent*) ya da "ilişkisel veya karşılıklı bağımlı" (*interdependent*) olarak şekillendiği görüşü (Markus ve Kitayama, 1991) önem kazanmaktadır. Hatta, kültürlerarası psikologlar, birey düzeyindeki farkların ve ölçümlerin duyguları sergileme kurallarını ülke düzeyindeki genellemelerden daha iyi yordadığı görüşünü savunmaktadırlar (Smith, Bond ve Kağıtçıbaşı, 2006, s. 119). Nitekim, Friesen'in çalışmasını daha yakın zamanda Avrupa kökenli Amerikalı bir grup kadınla tekrarlayan Matsumoto ve Kupperbusch (2001), araştırmacı odada olduğu durumda, benlik kurgulamaları daha ilişkisel (*interdependent*) olan kadınların, benlik kurgulamaları daha bireyci olan kadınlara göre olumsuz duygularını daha az ifade ettiklerini ve gülümseyerek gizlediklerini saptamıştır. Araştırmalar, genelde, daha toplulukçu değerlere sahip bireylerin duygusal ifadelerinin ortama daha duyarlı olduğu görüşünü desteklemektedir.

Friesen'in ilk araştırmasından bu yana duyguların ifade edilmesi ile ilgili yapılan birçok çalışma, ortamın özelliklerinin önemine işaret etmektedir. Ortamın özellikleri arasında etkileşim mekanı ve etkileşime giren kişilerin kim oldukları sayılabilir. Duyguları sergileme kurallarının, etkileşime giren kişilerin özellikleri, örneğin toplumsal cinsiyet ile ilişkili olması beklenir. Bu konudaki çok az sayıda araştırma birisi ABD, Japonya, Güney Kore ve Rusya'da yapılmıştır (Matsumoto, Takeuchi, Andayani, Kouznetsova ve Krupp, 1998). Bu çalışmada, erkeklerin korku ve şaşkınlık duygularını, kadınların ise öfke, küçük görme ve iğrenme duygularını ifade etmede daha kontrollü davrandığı görülmüş ve bu son bulgu kadınların daha "toplulukçu" (*allocentric*) olmaları ile açıklanmıştır.

Duyguları sergileme kuralları ile ilgili çalışmalar arasında ortamın (örn., kamusal ya da özel bir mekanda, aile ya da yabancılarla birlikte gibi) özelliklerinin sistematik olarak çalışıldığı kültürlerarası araştırmalar da az sayıdadır (örn., Matsumoto ve ark., 1998). Bu çalışmaların ilkinde, daha toplulukçu değerlere sahip katılımcıların, özellikle aile üyelerine karşı, sosyal uyumu tehdit edebilecek duyguları (öfke, küçümseme ve iğrenme) diğer duygulara (mutluluk, üzüntü, korku ve şaşırma) göre daha çok denetledikleri görülmüştür.

Bu ilk çalışmaların vurgusu, hissedilen bir duygunun gösterilmesinin uygun olup olmadığı üzerinde idi. Ancak aslında hissedilen duygunun farklı biçimlerde ifadesi de mümkündür. Başka bir deyişle, sergileme kuralları, ifadenin şeklini belirleyebilir. Bu varsayımdan hareketle, Matsumoto ve arkadaşları (1998), Sergileme Kurallarını Değerlendirme Envanteri (*The Display Rule Assessment Inventory-DRAI*) adını verdikleri bir ölçme tekniği geliştirmişlerdir. DRAI, daha sonra Türkiye'nin de içinde olduğu 5 kitadan 30'u aşkın ülkenin araştır-

macılarının katıldığı kültürlerarası bir çalışmada kullanılmıştır (Matsumoto, Yoo, Fontaine, Sunar, Bolak-Boratav, Ataca ve ark., 2008). Bu çalışmanın temel araştırma sorusu sergileme kurallarının duyguların ifade edilmesini hangi değişkenlere göre nasıl düzenlediği idi.

Anılan kültürlerarası projenin temel bulgularından birisi, bazı duyguların ifadesinin diğerlerine göre daha uygun bulunmasıdır. Örneğin, tüm ülkelerde hem iç-gruplara hem de dış-gruplara karşı en çok mutluluk duygusunun ifade edilmesine izin verilirken, küçük görme, iğrenme ve korku, en az gösterilmesi uygun görülen duygular olmuştur (Matsumoto ve ark., 2008).

Duyguların gösterim kurallarının, bazı duyguların diğerlerine oranla daha rahat ifade edilmesine izin veriyor olması, yukarıda da değinildiği üzere duyguların ifadesinin iletişim işlevi bağlamında anlaşılabilir. Örneğin, üzüntülü bireylerin desteklenmesi, ihmal edilmelerinden daha işlevsel olacağı için, açıkça olumsuz bir duygu olmasına rağmen, gösterim kuralları üzüntünün serbestçe ifadesine de diğer olumsuz duygulara göre daha çok izin verilir.

Bu kültürlerarası çalışmanın ikinci önemli bulgusu, özel/kamusal mekan ayrımı ortamın en belirleyici özelliği olarak ortaya çıkmasıdır (Matsumoto, Yoo, Fontaine, Sunar, Bolak-Boratav, Ataca ve ark., 2009). Tüm ülkelerde, duyguların özel ortamlarda gösterilmesi kamusal ortama oranla daha uygun görülmüştür. Diğer bir deyişle, iki kişinin yalnız olduğu bir durum ile üçüncü şahısların tanık oldukları bir etkileşim ortamında farklı sergileme kurallarının işlediği gözlemlenmektedir.

Kültürlerarası projenin bir başka bulgusu, genelde duyguların dış-gruplara oranla iç-gruplara daha çok gösterilmesinin uygun bulunmasıdır. Ancak, bu farkın boyutu duygular arasında değişkenlik gösterebilir. Örneğin, üzüntü için daha büyük fark, küçük görme, korku ve iğrenme için daha küçük farklar bulunmuştur (Matsumoto, Yoo, Fontaine, Sunar, Bolak-Boratav, Ataca ve ark., 2008).

### **Türkiye Araştırması**

Bu makalede ise kültürlerarası projenin Türkiye verileri kullanılarak yedi temel duygunun gösterim kuralları daha detaylı bir biçimde irdelenmektedir. Bu bağlamda, etkileşim ortamı (özel veya kamusal), kişinin ve hedefin yakınlık derecesi ve her ikisinin hiyerarşideki konumları (daha yüksek, eşit veya daha düşük statü), katılımcı cinsiyeti ve etkileşime girilen hedef kişinin cinsiyeti gibi değişkenlerin etkisine bakılmaktadır.

Öncelikle, duyguların ifadesinin, sosyal ilişkiler üzerindeki etki türü ve derecesine bağlı olarak farklılık göstermesini beklemekteyiz. Mutluluk, üzüntü ve şaşırma, ilişkileri bozma potansiyeli düşük duygular iken, öfke, korku, küçük görme, ve iğrenme, ilişkileri bozma potansiyeli yüksek duygulardır. Genel olarak, mutluluk,

şaşırma, ve üzüntünün gösterilmesinin diğer duygulara göre daha çok kabul edileceği beklenmektedir. Adaleti sağlama potansiyeli olan öfke duygusunun gösterilmesinin ise küçük görme ve iğrenmeden daha çok onaylanacağı beklenmektedir.

İkinci olarak, duyguların gösterilme derecesinin ortamın niteliğinden etkilenmesi ve bu bağlamda, tüm duyguların özel ortamlarda daha çok gösterilmesinin onaylanacağı beklenmektedir.

Üçüncü olarak, duyguların gösteriminin etkileşime giren kişilerin aralarındaki ilişkinin niteliğinden de etkilenmesi beklenmektedir. Bu bağlamda, ilişki özelliklerinin (statü farkları ve yakınlık derecesi) duyguların ne kadar gösterilmesinin uygun bulunacağını etkilemesi öngörülmektedir. Bu çalışmada, statü (daha yüksek, eşit, daha düşük), etkileşimde bulunanlar arasındaki yaş farkı olarak tanımlanmıştır.

Şaşırma, en azından ona yol açan nedenin olumlu mu olumsuz mu olduğu belli olana kadar nötr bir duygudur, ve hem kişinin kendisine hem de çevresindekilere verdiği mesaj “gözünü aç ve bu beklenmeyen uyarana neyin yol açtığını anla”dır. Şaşırma, bir yandan, diğer kişilere beklenmeyen olaylarla ilgili değerli bilgi verme potansiyelini barındıran bir duygu olduğu için ifade edilmesinin oldukça uygun bulunması beklenebilir. Diğer yandan, şaşırma ifadesinin, bir ölçüde hazırlıksız yakalanma veya kırılma durumuna işaret edebildiği için, özellikle erkekler ve daha yüksek statüdeki kişiler için mutluluğa oranla daha kontrollü olması beklenebilir.

Benzer bir şekilde, üzüntü, bir kayıp hissi yansıtır, ve kişinin geriye çekilmesi ve diğerlerinden yardım almasının önemine işaret eden mesaj verir. Üzüntü ifadesi belli ölçüde zayıflık iması barındırabilir; dolayısı ile, özellikle kamusal ortamlarda, erkekler ve daha yüksek statüdeki kişiler tarafından bir miktar bastırılması uygun görülebilir.

Üzüntü dışındaki tüm olumsuz duyguların (korku, öfke, küçük görme ve iğrenme) ifadesinin ise kişinin ilişkideki *statüsü* veya *güvenliği* ile ilgili olumlu veya olumsuz sonuçları olabilir. Diğer bir deyişle, bunlar, sosyal anlamda ilişkileri “tehdit etme” olasılığı içeren duygular olarak ele alınabilir (Sunar, Bolak-Boratav ve Ataca, 2005). Örneğin, öfke ve korkunun, kişinin ilişkideki *güvenliği* ve *statüsü* ile ilgili doğuracağı olası sonuçlar açısından çok farklı iki duygu olduğu düşünülebilir. Korku temel olarak kişinin statüsünü tehdit eder; korku ifade eden kişi başkaları tarafından zayıf veya korkak olarak görülebilir; bu atıflar özellikle de lider konumunda olan bir kişinin statüsünü tehdit edebilir. Bu nedenle, gösterim kurallarının, statü kaybı oluşabilecek ilişkilerde korkunun ifadesini baskılaması beklenebilir. Dolayısı ile, korkunun ifadesinin genelde en çok daha yüksek statülü kişiler tarafından bastırılmasının doğru bulunmasını bekleyebiliriz.

Diğer yandan, düşük statülü bir kişi, yüksek statülü birisine karşı öfkesini ifade ederse, ceza veya başka olumsuz tepki çekebilir. Dolayısı ile, öfkenin ifadesinin genelde en çok daha düşük statülü kişiler tarafından bastırılmasının doğru bulunmasını bekleyebiliriz. Benzer bir şekilde küçük görme ve iğrenmenin, yüksek statüdeki kişilere kıyasla düşük statüden kişilere daha çok gösterilmesinin kabul görmesi beklenir. Ancak öfkenin “hak arama”daki işlevinden dolayı ifadesinin diğer “tehlikeli” duyguların (küçük görme ve iğrenme) ifadesi kadar bastırılmayacağını bekleyebiliriz.

Yakınlık derecesi (örn., tanıdık, yakın arkadaş, hoca veya aile) ise diğer bir ilişki özelliğidir. Öfke, küçük görme ve iğrenme gibi ilişkileri bozma potansiyeli en yüksek olan üç duygu da dahil olmak üzere, tüm duyguların iç-gruplara, örneğin, yakın kişilere, yakın olmayan kişilere oranla daha fazla gösterilmesinin uygun bulunması ve bu farkın özel ortamlarda kamusal ortamlara kıyasla daha da belirgin olması beklenmektedir. Kişinin yakın olduğu bireylerle olan ilişkilerinin daha güçlü olacağını ve dolayısı ile herhangi bir duygunun belli bir şekilde ifadesinin ilişki üzerinde ciddi sonuçlarının olmayacağını bekleyebiliriz.

Dördüncü olarak, duyguların gösterilme uygunluğunun etkileşime giren kişilerin toplumsal cinsiyet özelliklerine göre (katılımcı ve hedefin cinsiyeti) farklılık göstermesi öngörülmektedir. Toplumsal cinsiyet rolleri sosyal yaşamda erkek ve kadın için değişik kurallar öngörür. Toplumsal cinsiyet bir statü/güç değişkeni olduğuna göre, statü farklarının özellikle farklı cinsiyetten kişiler arasındaki ilişkilerde görülmesi beklenmektedir. Örneğin, erkekler için rekabetin daha önemli olduğu düşünülür ise, kendi statülerini daha çok tehdit edici ve zafırlarını daha çok ortaya koyma potansiyeli olan duyguları (korku, üzüntü gibi) özellikle daha düşük statüdeki kişilere ve kadınlara daha az göstermelerinin onaylanacağı öngörülmektedir. Bu konuda daha önce yapılmış olan ve yukarıda referans verilen bir çalışmanın (Matsumoto ve ark., 1998) bulguları da bu öngörüğü destekleyecek yöndedir. Toplumsal cinsiyetin duyguların ifadesini etkilemesi açısından belki de en önemli önermemiz katılımcı cinsiyetinin ne olduğundan ziyade etkileşime girdiği hedefle aynı cinsiyette mi farklı cinsiyette mi olduğunun belirleyici olacaktır.

Sonuç olarak, bu çalışmada irdelediğimiz denenceleri beş ayrı grupta toplayabiliriz:

#### 1. *Duygular arasındaki farklarla ilgili beklentiler*

Genel olarak, şaşırma, üzüntü ve en çok da mutluluğun diğer duygulara göre daha rahat ifade edilmesine izin verilecek; öfkenin gösterilmesi ise küçük görme ve iğrenmeye göre daha çok kabul görecektir.

#### 2. *Ortamın etkisi ile ilgili beklentiler*

Tüm duyguların özel ortamlara göre kamusal ortamlarda daha az gösterilmesine izin verilecek; bu fark,

sosyal uyumu tehdit edici özelliği olan öfke, küçük görme ve iğrenme için daha da fazla olacak.

#### 3. *Statü farkları ile ilgili beklentiler*

Daha düşük statülü hedeflere karşı öfke, küçük görme ve iğrenmenin daha fazla gösterilmesi uygun bulunurken, şaşırma, üzüntü ve korkunun daha az gösterilmesi uygun bulunacak.

#### 4. *Yakınlık derecesi ile ilgili beklentiler*

Tüm duyguların yakın ilişkilerde, yakın olmayan ilişkilerde olduğundan daha çok gösterilmesi uygun bulunacak. Bu fark, özellikle özel ortamlarda daha belirgin olacak.

#### 5. *Etkileşimin toplumsal cinsiyet özellikleri (katılımcı cinsiyeti ve hedefin cinsiyeti) ile ilgili beklentiler*

Hedefin cinsiyeti duyguların ifadesini etkileyecek. Katılımcı cinsiyetinin tek başına bir etkisi olmayacak, ancak hedefin cinsiyeti ile etkileşimi duyguların ne kadar gösterileceği üzerinde belirleyici olacak.

## Yöntem

### *Katılımcılar*

Bu çalışmaya yaş ortalaması 20.32 ( $S = 1.42$ ) olup Boğaziçi Üniversitesi ve İstanbul Bilgi Üniversitesi'nde okuyan 235 üniversite öğrencisi (151 kadın, 84 erkek) katılmıştır.

### *Veri Toplama Araçları*

Araştırmada Sergileme Kurallarını Değerlendirme Envanteri (*The Display Rules Assessment Inventory; DRAI*) kullanılmıştır. DRAI, Türkiye çalışması için önce İngilizceden Türkçeye çevirildi. Daha sonra, bir ikinci kişi tarafından tekrar İngilizce'ye çevirildi. Bu çeviriler ileri derecede İngilizce bilen akademisyenler tarafından yapıldı. Bu sürecin sonunda orijinal versiyon ile yapılan İngilizce çeviri karşılaştırıldı ve iki versiyon arasındaki farkların üzerinden geçildi. Ortaya çıkan araç önce bir pilot çalışmada uygulandı. Esas çalışmada kullanılan versiyon, bu pilot çalışmanın ışığında hazırlandı.

Katılımcılara, iki farklı ortamda (özel veya kamusal) birlikte oldukları 20 hedef kişiye karşı 7 evrensel duygunun (öfke, küçük görme, iğrenme, korku, mutluluk, üzüntü, şaşırma) her birini hissetseler ne yapmalarının doğru olacağı soruldu. Hedef kişiler katılımcı ile aynı veya farklı cinsiyette, değişik statülerde (daha yaşlı, aynı yaşta, daha genç), farklı yakınlık derecelerinde (örn., aile, arkadaş, tanıdık, üniversite hocası gibi) olarak belirlendi.

Bu çalışmada, yakınlık ile ilgili manipülasyonda yakın erkek arkadaş, yakın kadın arkadaş, erkek tanış, kadın tanış hedefleri kullanıldı. Yanıt seçenekleri ‘hissettiğimden daha fazlasını göstermek (abartma)’; ‘hissettiğimi olduğu gibi göstermek (gösterme)’; ‘hissettiğimi ifade ederken aynı zamanda da gülümsemek (hafiflet-



me); ‘hissettiğimden daha azını göstermek (azaltma); ‘hislerimi gülümseyerek gizlemek (maskeleye); ‘hiçbir şey göstermemek (göstermeme); ‘hiçbirisi değil’ ve ‘diğer’ olarak belirtildi (parantez içindeki tanımlar ankette yer almamaktadır).

Özel ortama bir örnek: *Evde babanızla beraberiniz ve başka kimse yok; onun hakkında aşağıdaki duyguları hissediyorsunuz; her biri için sizce ne yapmanız DOĞRU OLUR?*

Kamusal ortama bir örnek: *Bir lokantada babanızla başkalarının görebileceği ve duyabileceği bir durumdasınız; onun hakkında aşağıdaki duyguları hissediyorsunuz; her biri için sizce ne yapmanız DOĞRU OLUR?*

### İşlem

Araştırmada kullanılan envanter ve ek sorulardan oluşan anket formu öğrenciler tarafından kimlik belirtmeden grup halinde dolduruldu. Öğrenciler katılımlarından ötürü araştırma kredisi aldılar.

### Bulgular

Katılımcıların işaretledikleri kategorik cevap seçenekleri daha sonra metrik bir skalaya dönüştürüldü. HOMALS (Homogeneity Analysis via Alternating Least Squares) hem tekrarlı ölçümlü kategorik verilerin altında yatan latan boyutları ortaya çıkarmak için, hem de farklı örneklemeler arasında ölçüm eşdeğerliğini teyid etmek için en uygun yöntem kabul edilmektedir (Blasius ve Greenacre, 1997). Bu yöntem kullanılarak her bir seçeneğe aşağıda belirtilen ve 0 ile 1.10 arasında değişen bir katsayı değeri verildi: Abartma (katsayı = 1.10); gösterme (katsayı = 0.92); hafifletme (katsayı = 0.66); azaltma (katsayı = 0.38); maskeleye (katsayı = 0.15); göstermeme (katsayı = 0) (ayrıntılar için bkz. Matsumoto ve ark., 2008).

### Duygular Arasındaki Farklar

Değişik duyguların gösterilme uygunluğunu anlamak için ortalamalara bakıldı. Gösterilmesi en uygun bulunan duygu mutluluk (0.76) olup, bunu sırasıyla şaşırma (0.66), üzüntü (0.55), öfke (0.48), korku (0.29), küçük görme (0.22) ve iğrenme (0.22) izledi. Duyguların gösterilme uygunluğu düzeylerinin birbirinden anlamlı olarak farklı olduğu bulundu ( $F_{1,219} = 406.79, p < .001, \eta_p^2 = 0.65$ ). Bonferroni ikili (pair-wise) karşılaştırmaları sonuçları, sadece küçük görme ve iğrenmenin gösterilme uygunluğunun eşit olduğunu gösterdi; diğer bir deyişle, bunun dışındaki tüm karşılaştırmalar anlamlı sonuç verdi.

### Bağlamın Etkileri

Yedi duygunun gösterilme uygunluklarının *bağımlı ölçümler*, ortam (özel, kamusal), statü (yüksek, eşit, düşük) ve hedefin cinsiyetinin *grup-ichi faktörler* ve katılımcı cinsiyetinin *gruplar-arası faktör* olarak alındığı bir *tekrarlı ölçümler için çok değişkenli varyans analizi* yapıldı. Bu analiz, ortamın ( $F_{7,189} = 56.358, p < .001, \eta_p^2 = 0.68$ ), statü farkının ( $F_{14,182} = 11.815, p < .001, \eta_p^2 = 0.48$ ), ortam ve statü etkileşiminin ( $F_{14,182} = 4.353, p < .001, \eta_p^2 = 0.251$ ), hedefin cinsiyetinin ( $F_{7,189} = 6.62, p < .001, \eta_p^2 = 0.20$ ), hedefin cinsiyeti ile katılımcının cinsiyeti etkileşiminin ( $F_{7,189} = 5.75, p < .001, \eta_p^2 = 0.18$ ) ve hedefin cinsiyeti ile statünün etkileşiminin ( $F_{14,182} = 4.996, p < .001, \eta_p^2 = 0.28$ ) duyguların gösterilme uygunluğu ile istatistiksel olarak anlamlı bir ilişkisi olduğunu gösterdi. Ortam, statü ve hedefin cinsiyetinin üçlü etkileşiminin de duyguların gösterilme uygunluğu ile istatistiksel olarak anlamlı bir ilişkisi olduğu görüldü ( $F_{14,182} = 3.14, p < .001, \eta_p^2 = 0.20$ ).

**Ortam.** Ortamın etkisi tüm duygular için anlamlı bulundu (öfke:  $F_{1,195} = 365.75; p < .001, \eta_p^2 = 0.58$ ; küçük görme:  $F_{1,195} = 152.54; p < .001, \eta_p^2 = 0.44$ ; iğrenme:

**Tablo 1.** Her Bir Duygunun Gösterilme Uygunluğu

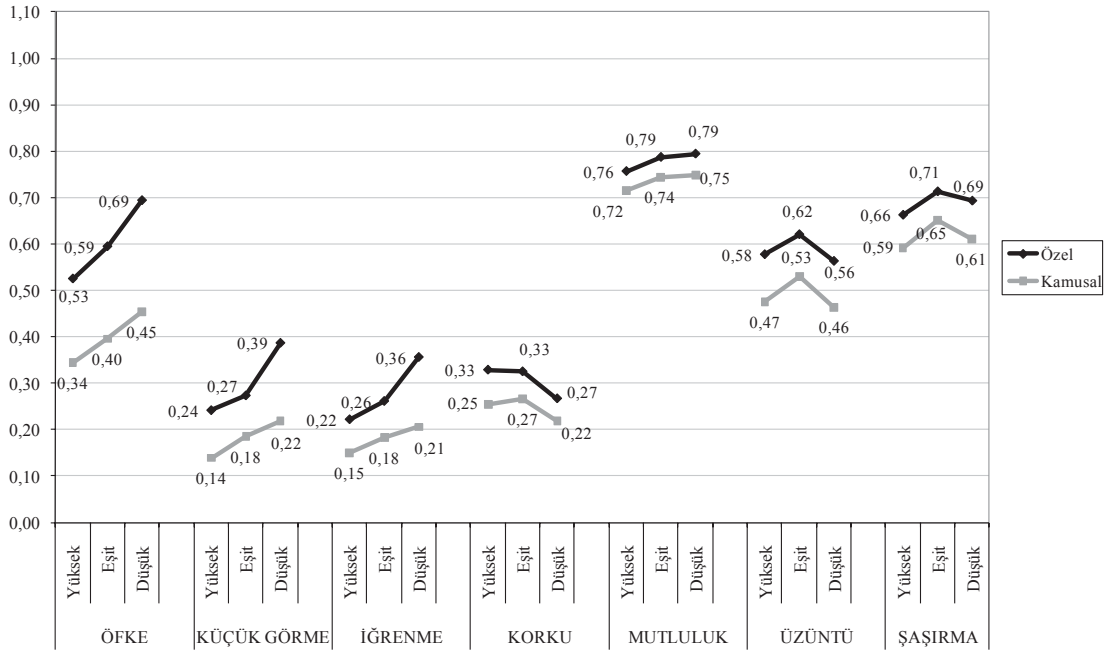
	Katılımcının Cinsiyeti				Ortam				Hedefin Cinsiyeti			
	Kadın		Erkek		Özelde		Kamusalda		Kadın hedefe		Erkek Hedefe	
	Ort.	S	Ort.	S	Ort.	S	Ort.	S	Ort.	S	Ort.	S
Mutluluk	0.78	0.15	0.74	0.17	0.78	0.15	0.75	0.18	0.78	0.17	0.75	0.17
Şaşırma	0.69	0.21	0.61	0.20	0.69	0.21	0.62	0.23	0.67	0.22	0.65	0.21
Üzüntü	0.57	0.22	0.51	0.19	0.60	0.21	0.49	0.23	0.56	0.22	0.53	0.21
Öfke	0.49	0.18	0.48	0.16	0.58	0.18	0.39	0.20	0.48	0.18	0.49	0.18
Korku	0.31	0.22	0.26	0.20	0.32	0.22	0.26	0.22	0.29	0.22	0.29	0.22
Küçük Görme	0.20	0.16	0.24	0.17	0.27	0.20	0.17	0.16	0.21	0.17	0.23	0.18
İğrenme	0.20	0.16	0.25	0.19	0.26	0.20	0.17	0.16	0.20	0.17	0.24	0.19

$F_{1,195} = 106.15; p < .001, \eta_p^2 = 0.35$ ; korku:  $F_{1,195} = 56.25; p < .001, \eta_p^2 = 0.22$ ; mutluluk:  $F_{1,195} = 44.432; p < .001, \eta_p^2 = 0.19$ ; üzüntü:  $F_{1,195} = 111.467; p < .001, \eta_p^2 = 0.36$ ; şaşırma:  $F_{1,195} = 71.43; p < .001, \eta_p^2 = 0.27$ ). Tüm duyguların gösterilmesi, özel ortamlarda kamusal ortamlara oranla daha çok uygun bulundu.

**Statü.** Statünün etkisi tüm duygular için anlamlı bulundu (öfke:  $F_{2,386} = 57.65; p < .001, \eta_p^2 = 0.23$ ; küçük görme:  $F_{2,370} = 36.325; p < .001, \eta_p^2 = 0.16$ ; öğrenme:  $F_{2,378} = 28.72; p < .001, \eta_p^2 = 0.13$ ; korku:  $F_{2,360} = 10.33; p < .001, \eta_p^2 = 0.05$ ; mutluluk:  $F_{2,373} = 6.15; p < .01, \eta_p^2 = 0.03$ ; üzüntü:  $F_{2,374} = 11.60; p < .001, \eta_p^2 = 0.06$ ; şaşırma:

**Tablo 1 devam.** Her Bir Duygunun Gösterilme Uygunluğu

	Statü						Yakınlık				Tüm katılımcılar tüm hedeflere	
	Yüksek statü hedefe		Eşit statü hedefe		Düşük statü hedefe		Yakın arkadaşta		Tanıdığı		Ort.	S
	Ort.	S	Ort.	S	Ort.	S	Ort.	S	Ort.	S		
Mutluluk	0.75	0.17	0.78	0.17	0.79	0.19	0.87	0.17	0.68	0.27	0.76	0.16
Şaşırma	0.63	0.22	0.69	0.22	0.67	0.26	0.78	0.22	0.59	0.31	0.66	0.21
Üzüntü	0.53	0.22	0.58	0.23	0.53	0.27	0.71	0.27	0.46	0.30	0.55	0.21
Öfke	0.43	0.18	0.51	0.21	0.58	0.23	0.60	0.24	0.39	0.29	0.48	0.17
Korku	0.29	0.21	0.30	0.25	0.25	0.25	0.38	0.31	0.24	0.29	0.29	0.21
Küçük Görme	0.18	0.15	0.23	0.22	0.29	0.23	0.26	0.27	0.19	0.26	0.22	0.17
İğrenme	0.19	0.16	0.23	0.21	0.29	0.23	0.26	0.26	0.18	0.25	0.22	0.17



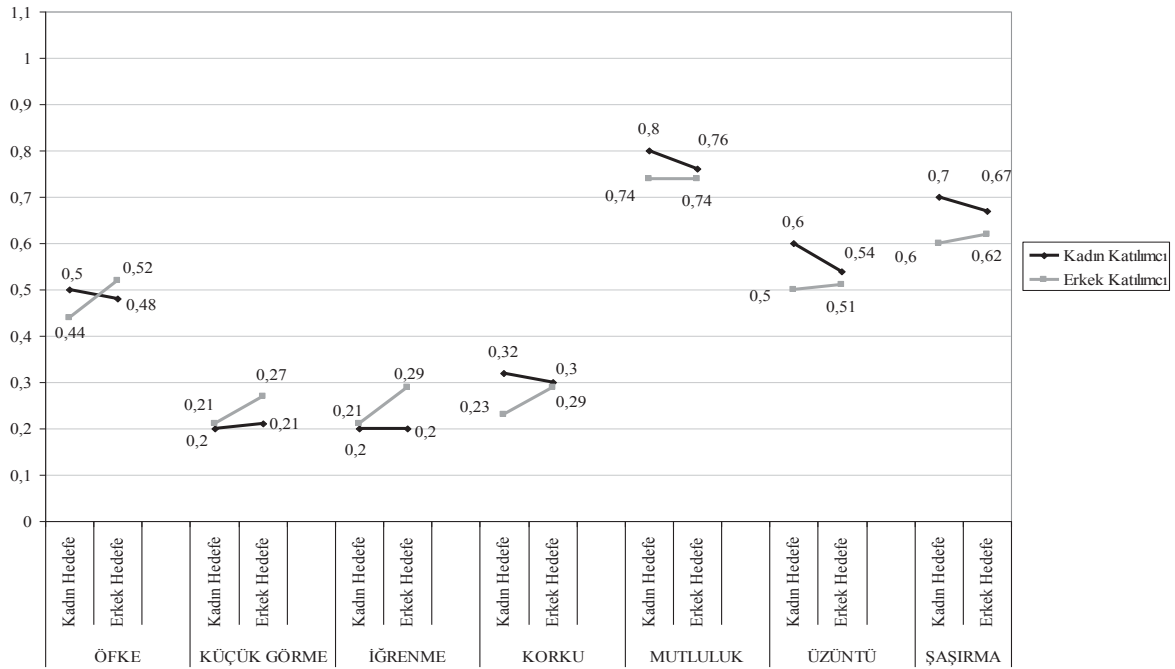
**Şekil 1.** Her Bir Duygu için Ortamın, Statünün ve İkisinin Etkileşiminin Etkileri

$F_{2,351} = 10.54; p < .001, \eta_p^2 = 0.05$ ). Bonferroni ikili karşılaştırmalarına göre öfke, küçük görme ve iğrenmenin en fazla düşük statüden hedeflere, daha sonra eşit statüden hedeflere ve en az yüksek statüden hedeflere gösterilmesi uygun bulundu. Korkunun düşük statüden hedeflere, mutluluğun ise yüksek statüden hedeflere gösterilmesi diğer hedeflere kıyasla, daha az uygun bulundu. Üzüntünün ise en fazla eşit statüden hedeflere gösterilmesi uygun görüldü. Şaşırma için istatistiksel olarak anlamlı tek fark eşit statüden hedeflere yüksek statüden hedeflere kıyasla daha fazla gösterilmesinin uygun bulunmasıydı.

**Ortam ve Statünün Etkileşimi.** Ortam ve statünün etkileşimi öfke, küçük görme ve iğrenme için anlamlı bulundu (öfke:  $F_{2,376} = 8.21; p < .001, \eta_p^2 = 0.04$ ; küçük görme:  $F_{2,342} = 16.74; p < .001, \eta_p^2 = 0.08$ ; iğrenme:  $F_{2,343} = 19.26; p < .001, \eta_p^2 = 0.09$ ). Her bir duygunun, her statüden hedefe, özel ortamlarda gösterilmesi kamusal ortamlara kıyasla daha uygun bulursa da bu fark öfke, küçük görme ve iğrenme için düşük statüden hedefler söz konusu olduğunda daha yüksek bulundu. Ortalamalara bakıldığında gruplar-ıçer kontrastlarda (Simple) öfke, küçük görme ve iğrenme duyguları için ortam ve statü değişkenlerinin tüm düzeylerinin kontrastları istatistiksel olarak anlamlıydı.

**Cinsiyet.** Katılımcının cinsiyetinin duyguların gösterilme uygunluğu üzerindeki etkisi istatistiksel olarak anlamlı bulunmadı. Hedefin cinsiyetinin etkisi ise şaşırma dışında tüm duygular için anlamlı bulundu (öfke:  $F_{1,195} = 7.31; p < .01, \eta_p^2 = 0.04$ ; küçük görme:  $F_{1,195} = 5.78; p < .05, \eta_p^2 = 0.03$ ; iğrenme:  $F_{1,195} = 14.95; p < .001, \eta_p^2 = 0.07$ ; korku:  $F_{1,195} = 7.74; p < .01, \eta_p^2 = 0.04$ ; mutluluk:  $F_{1,195} = 9.29; p < .01, \eta_p^2 = 0.05$ ; üzüntü:  $F_{1,195} = 6.97; p < .01, \eta_p^2 = 0.04$ ). Mutluluk ve üzüntünün kadın hedeflere gösterilmesi daha uygun bulunurken, öfke, küçük görme, iğrenme ve korkunun erkek hedeflere gösterilmesi daha uygun bulundu.

Katılımcı cinsiyeti ve hedefin cinsiyetinin etkileşimi öfke ve iğrenme dışında tüm duygular için anlamlı bulundu (küçük görme:  $F_{1,195} = 7.56; p < .01, \eta_p^2 = 0.04$ ; korku:  $F_{1,195} = 23.32; p < .001, \eta_p^2 = 0.11$ ; mutluluk:  $F_{1,195} = 8.15; p < .01, \eta_p^2 = 0.04$ ; üzüntü:  $F_{1,195} = 14.35; p < .001, \eta_p^2 = 0.07$ ; şaşırma:  $F_{1,195} = 18.66; p < .001, \eta_p^2 = 0.09$ ). Erkekler küçük görme, mutluluk ve üzüntüyü her iki cinsiyetten hedeflere gösterilmesini neredeyse eşit oranda uygun bulurken, kadınlar küçük görmeyi erkeklere, mutluluk ve üzüntüyü ise kadınlara göstermeyi daha uygun buldular. Şaşırmayı hem kadınlar hem de erkekler hemcinslerine göstermeyi daha uygun buldular.



Şekil 2. Her Bir Duygu için Katılımcının Cinsiyeti, Hedefin Cinsiyeti ve İkisinin Etkileşiminin Etkileri



Korkuyu ise kadınlar her iki cinsiyetten hedefe yakın oranda göstermeyi uygun bulurken, erkekler hemcinslerine kadınlara olduğundan daha fazla göstermeyi uygun buldular.

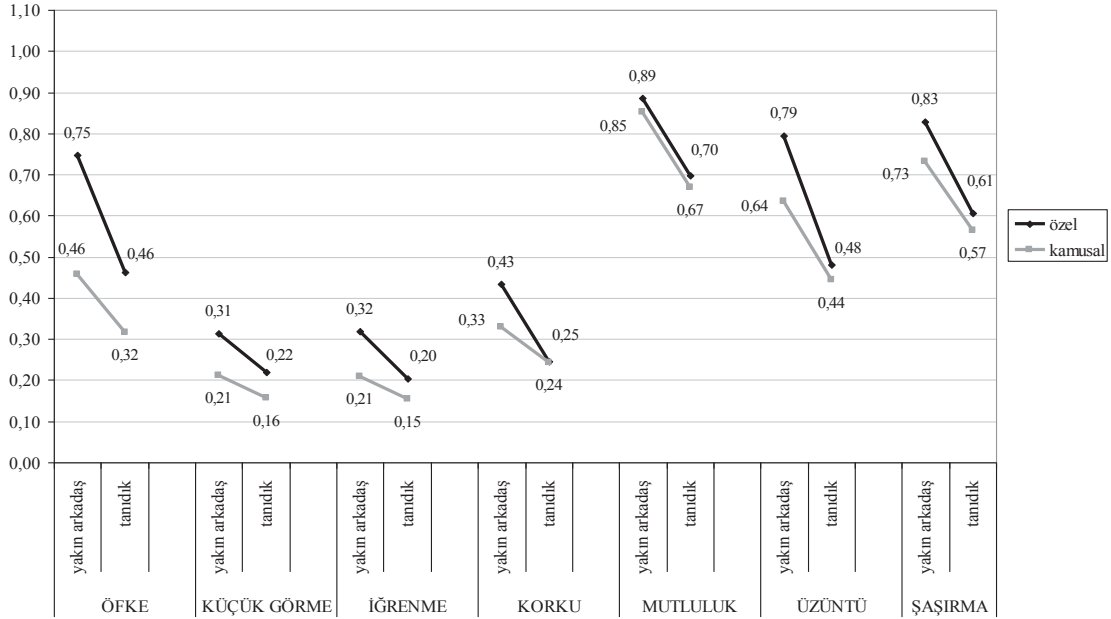
Statünün ve hedefin cinsiyetinin etkileşiminin öfke ( $F_{2,385} = 14.98; p < .001, \eta_p^2 = 0.07$ ), küçük görme ( $F_{2,356} = 15.39; p < .001, \eta_p^2 = 0.07$ ) ve korkunun ( $F_{2,369} = 3.13; p < .05, \eta_p^2 = 0.02$ ) gösterilme uygunluğu ile istatistiksel olarak anlamlı bir ilişkisi olduğu görüldü. Ortalamalara göre, hedef eşit ya da düşük statüde bir erkek ise öfke ve küçük görmenin kadın hedefe göre daha fazla gösterilmesi uygun bulundu; ancak hedef yüksek statüden ise, öfkenin her iki cinsiyete eşit oranda, küçük görmenin ise kadın hedefe, erkek hedefe olduğundan daha fazla gösterilmesinin uygun bulunduğu gözlemlendi. Korkunun ise hedef eşit statüden olduğunda erkek hedeflere daha fazla gösterilmesi uygun bulundu.

**Yakınlık Derecesi.** Yakınlık derecesinin etkisine bakmak için yapılan analizde sadece yakın arkadaşlar (kadın ve erkek) ve tanıdıklar (kadın ve erkek) karşılaştırıldı. Yakınlığın etkisine ve ortam ile yakınlık derecesinin etkileşimine bakmak için, her duygunun gösterilme uygunluğunun bağımlı değişken, ortam (özel, kamusal) ve yakınlığın (yakın arkadaş, tanıdık) grup-İçi faktörler olarak alındığı bir tekrarlı ölçümler için çok değişkenli

varyans analizi yapıldı.

Yakınlığın ( $F_{7,206} = 33.92; p < .001, \eta_p^2 = 0.54$ ) duyguların gösterilme uygunluğu ile istatistiksel olarak anlamlı bir ilişkisi olduğu görüldü (öfke:  $F_{1,212} = 218.04; p < .001, \eta_p^2 = 0.51$ ; küçük görme:  $F_{1,212} = 54.11; p < .001, \eta_p^2 = 0.20$ ; iğrenme:  $F_{1,212} = 51.48; p < .001, \eta_p^2 = 0.20$ ; korku:  $F_{1,212} = 24.70; p < .001, \eta_p^2 = 0.10$ ; mutluluk:  $F_{1,212} = 19.19; p < .001, \eta_p^2 = 0.08$ ; üzüntü:  $F_{1,212} = 60.93; p < .001, \eta_p^2 = 0.22$ ; şaşırma:  $F_{1,212} = 46.435; p < .001, \eta_p^2 = 0.18$ ). Tüm duyguların yakın arkadaşlara gösterilmesi, tanıdıklara gösterilmesine kıyasla daha uygun bulundu.

Yakınlığın ortam ile etkileşiminin ( $F_{7,206} = 14.47; p < .001, \eta_p^2 = 0.33$ ) duyguların gösterilme uygunluğu ile istatistiksel olarak anlamlı bir ilişkisi olduğu görüldü. Tek tek duygulara bakıldığında ortam ve yakınlığın etkileşiminin küçük görme ve mutluluk hariç tüm duygular için anlamlı bulunduğu görüldü (öfke:  $F_{1,212} = 44.45; p < .001, \eta_p^2 = 0.17$ ; iğrenme:  $F_{1,212} = 11.96; p = .001, \eta_p^2 = 0.05$ ; korku:  $F_{1,212} = 22.80; p < .001, \eta_p^2 = 0.10$ ; üzüntü:  $F_{1,212} = 34.21; p < .001, \eta_p^2 = 0.14$ ; şaşırma:  $F_{1,212} = 10.21; p < .01, \eta_p^2 = 0.05$ ). Tüm duyguların gösterilme uygunluğunun özel ortamlarda kamusal ortamlara göre daha fazla olduğu, ancak bu özel-kamusal farkın yakın arkadaşlar için, tanıdıklar için olduğundan çok daha belirgin olduğu görüldü.



Şekil 3. Her Bir Duygu İçin Ortamın, Yakınlık Derecesinin ve İkisinin Etkileşiminin Etkileri

## Tartışma

Araştırmamızın bulgularının Türkiye’ye özgü olmadığı, kültürlerarası projenin genel bulguları ile büyük ölçüde örtüştüğü söylenebilir. Türkiye çalışmasının ve Türkiye’nin de içinde yer aldığı kültürlerarası projenin en temel bulgusu, duyguların hissedildiği gibi ifade edilmediği, duyguların ifadesinin duygunun niteliğine ve ortama ilişkin birtakım unsurlara göre şekillendiğidir. Başka bir deyişle, hangi duygunun ne kadar gösterileceği farklı sosyal denetim mekanizmalarına tabidir.

Öncelikle, farklı duyguların gösterilme uygunluğu ile ilgili beklentiler doğrulanmıştır. Etki büyüklüklerine bakıldığında, sergileme kurallarının en önemli belirleyicisinin, sosyal bağlamın herhangi bir özelliğinden ziyade duygunun niteliği olduğu anlaşılmaktadır. Gösterilmesi en uygun bulunan duygu mutluluk olup, bunu sırasıyla şaşırma, üzüntü, öfke, korku, küçük görme ve iğrenme izlemektedir. Beklendiği gibi, öfke, küçük görme ve iğrenmenin görece az gösterilmesi uygun bulunmakta, ve bunların arasında hakkaniyeti yeniden sağlayıcı işlevi olan öfkenin ifade edilmesine küçük görme ve iğrenmeye göre daha çok izin verildiği görülmektedir.

İkinci olarak, duyguların sergileme kurallarının sosyal bağlama oldukça hassas olduğu anlaşılmaktadır. Sosyal bağlamın farklı unsurları arasında ise, ortam en önemli belirleyici olarak ortaya çıkmaktadır. Beklendiği üzere, tüm duyguların özel ortamlarda gösterilmesi, kamusal ortamlara oranla daha uygun bulunmuştur. Aynı şekilde, bağlamın bir başka özelliği olarak statü farkının etkisi de tüm duygular için anlamlı bulunmuştur. Beklendiği gibi, üç “tehlikeli” duygunun gösterilmesi, hedefin statüsü yükseldikçe daha az uygun bulunmuştur. Bu farkın en belirgin olduğu duygu öfkedir. Bu sonuçlar, başka araştırmalarda öfkenin iş ortamında daha yüksek statüdeki kişilere daha az gösterildiği, daha düşük statüdeki kişilere ise daha çok gösterildiği yönündeki bulgularla uyumaktadır (Diefendorff, Morehart ve Gabriel, 2010). Kişinin ilişkideki güvenliği ve statüsü ile ilgili doğuracağı olası sonuçlar açısından öfkenin tam tersi olan korku için ise bu durumun tam tersi söz konusudur; başka bir deyişle, korkunun daha düşük statülü hedeflere gösterilmesi uygun bulunmamaktadır. Daha nötr bir olumsuz duygu olan üzüntünün ise gerek daha düşük gerekse daha yüksek statülü kişilerden saklanması uygun görülmektedir.

Duyguların gösterim uygunluğunu belirlemede ortam ve statünün etkileşimi çok yüksek olmasa da, çoğunlukla anlamlı görünmektedir. Bu etkileşim öfke, küçük görme ve iğrenme için anlamlı bulunmuştur. Tüm duyguların, her statüden hedefe özel ortamlarda gösterilmesi kamusal ortamlara kıyasla daha uygun bulunsada bu fark öfke, küçük görme ve iğrenme için düşük statüden hedefler söz konusu olduğunda daha büyük bulunmuştur.

Katılımcı ve hedefin cinsiyeti ve ikisinin etkileşimi ile ilgili beklentilerimiz de büyük ölçüde doğrulanmıştır. Hedefin cinsiyetinin tüm duyguların ifadesini etkileyeceği beklentisi şaşırma dışında doğrulanmıştır. Mutluluk ve üzüntünün hem kadınlar tarafından, hem de kadın hedeflere gösterilmesi daha uygun bulunurken, şaşırma dışındaki diğer duyguların erkek hedeflere gösterilmesi daha uygun bulunmuştur. Katılımcı cinsiyetinin tek başına bir etkisi olmayacağı beklenirken, kadınların mutluluk ve üzüntü duygularını göstermeyi daha uygun buldukları görülmüştür.

Katılımcı cinsiyeti ile hedefin cinsiyetinin etkileşiminin duyguların ne kadar gösterileceği üzerinde belirleyici olacağı beklentisi tüm duygular için doğrulanmıştır. Üç “tehlikeli” duygu ve korku için görülen etkileşimler diğerlerinden biraz farklıdır. Hedefin cinsiyeti bu duygular açısından erkekler için fark yaratmakta, başka bir deyişle, erkekler bu duyguları kadınlara göstermeyi daha az uygun bulmaktadırlar. Üzüntü, mutluluk ve şaşırmanın ise kadınlar tarafından erkek hedeflere daha az gösterilmesi uygun bulunmuştur.

Yakınlık derecesinin etkisi ile ilgili beklentilerimiz de doğrulanmıştır. Tüm duyguların yakın ilişkilerde gösterilmesi, yakın olmayan ilişkilerde olduğundan daha uygun bulunmuştur. Tüm duyguların gösterilme uygunluğunun özel ortamlarda kamusal ortamlara göre daha fazla olduğu, ancak bu özel-kamusal farkın yakın arkadaşlar için, tanıdıklar için olduğundan çok daha belirgin olduğu görüldü. Bulgularımız, korku, mutluluk, üzüntü ve şaşırmanın gösterilme uygunluğu açısından, yakınlık derecesinin statü farkından daha önemli olabileceğine işaret etmektedir.

## Sonuç

Araştırmamızın bulguları, sosyal psikolojideki bağlamın önemi (*situationalism*) perspektifini desteklemektedir. Sosyal bağlamın bu kadar önemli olması, farklı duyguların içinde olunan sosyal durumu farklı etkilemeleri ile açıklanabilir. Örneğin, mutluluk duygusunun ifadesi iki kişi arasındaki etkileşim açısından çok fark yaratmazken, korku veya üç “tehlikeli” duygunun ifadesi bu etkileşimi önemli bir biçimde etkileyebilir.

Bu çalışmanın bazı kısıtları da bulunmaktadır. Öncelikle, bu konudaki araştırmaların toplumu daha temsil edici örneklerle tekrarlanması önemlidir. İkinci olarak, çalışmanın kalitatif bir boyutu da olmasının faydası vardır. Örneğin, bu çalışmada, hissedilen duygulara neden olan olaylar araştırılmamıştır. Gelecekteki araştırmalar, bu bağlamda kültürlerarası ve bireysel benzerlikleri ve farklılıkları irdeleyebilir. Evrensel olsa da bazı duygular değişik kültürel ortamlarda farklı anlamlar taşıyabilir, ifadelerinin ve denetimlerinin farklı sonuçları olabilir. Örneğin, “öfke” kelimesi bir toplumda daha ziyade “engellenmenin yol açtığı kızgınlık” olgusuna işaret

ederken, bir diğer toplumda “haksızlığa karşı gösterilen kızgınlık” olgusuna işaret edebilir (Parkinson, Fischer ve Manstead, 2005, s. 84). Aynı şekilde, Türkiye’de namus ve şeref kültürü normları (*culture-of-honor*) (Nisbett ve Cohen, 1996), öfkenin belli durumlarda daha rahat ifade edilmesini sağlıyor olabilir. Gelecekteki araştırmalar, aynı şekilde, duyguların ifadesi açısından fark yaratabilecek bireysel özellikleri de (örn., benlik kurgulamaları, baskınlık yönelimi, yetkencilik, erkeksilik ideolojisini benimseme gibi) irdeleyebilir.

Duyguların ifadesi konusunda Türkiye’de daha önce yapılmış bir araştırma bulunmamaktadır. Keşfedici ve betimsel bir araştırma desenine dayanan bu çalışmanın gelecekte yapılacak daha kapsamlı ve denence sınamaya yönelik çalışmalara ışık tutması beklenmektedir.

### Kaynaklar

- Blasius, J. ve Greenacre, M. J. (1997). *Visualization of categorical data*. New York: Academic Press.
- Campos, J. J., Walle, E. A., Dahl, A. ve Main, A. (2011). Re-conceptualizing emotion regulation. *Emotion Review*, 3, 26-35.
- Diefendorff, J., Morehart, J. ve Gabriel, A. (2010). The influence of power and solidarity on emotional display rules at work. *Journal of Motivation and Emotion*, 34, 120-132.
- Ekman, P. (1972). Universals and cultural differences in facial expressions of emotions. J. Cole, (Ed.), *Nebraska symposium on motivation, 1971*, (cilt 19) içinde (207-283). Lincoln, NE.: University of Nebraska Press.
- Ekman, P. (1989). The argument and evidence about universals in facial expressions of emotion. H. Wagner ve A. Manstead, (Ed.), *Handbook of social psychophysiology* içinde (143-164). Chichester: Wiley.
- Ekman, P. (1998). Introduction to the third edition. P. Ekman, (Ed.), *Third edition of Charles Darwin's The expression of the emotions in man and animals* içinde (xvi-xxxvi). London: Harper Collins.
- Ekman, P. ve Friesen, W. V. (1971). Constants across cultures in the face and emotion. *Journal of Personality and Social Psychology*, 17, 124-129.
- Ekman, P., Friesen, W. V., O’Sullivan, M., Chan, A., Diacoyanni-Tarlatzis, I., Heider, K., Krause, R., LeCompte, W. A., Pitcairn, T., Ricci-Bitti, P. E., Scherer, K., Tomita, M. ve Tzazaras, A. (1987). Universals and cultural differences in the judgments of facial expressions of emotion. *Journal of Personality and Social Psychology*, 53(4), 712-717.
- Fişek, G. O. (Eylül, 2003). *The traditional self and family in flux: Opportunities and risks engendered by change*. Seminer sunumu. Transkulturellt Centrum, Stockholm, İsveç, 23 Eylül.
- Friesen, W. (1972). *Cultural differences in facial expression in a social situation: An experimental test of the concept of display rules*. Yayınlanmamış doktora tezi, University of California, San Francisco.
- Gneppe, J. ve Hess, D. L. R. (1986). Children’s understanding of verbal and facial display rules. *Developmental Psychology*, 23, 102-108.
- Göregenli, M. (1995). Toplumumuzda bireycilik-toplulukçuluk eğilimleri. *Türk Psikoloji Dergisi*, 11, 1-13.
- Hofstede, G. (1984). *Culture’s consequences: International differences in work related values*. Newbury Park: Sage.
- Izard, C. E. (1977). *Human emotions*. New York: Plenum.
- Josephs, I. E. (1994). Display rule behavior and understanding in preschool children. *Journal of Nonverbal Behavior*, 18, 301-326.
- Kappas, A. (2011). Emotion and regulation are one. *Emotion Review*, 3, 17-25.
- Lee, V. ve Wagner, H. (2002). The effect of social presence on the facial and verbal expression of emotion and the interrelationships among emotion components. *Journal of Nonverbal Behavior*, 26, 3-25.
- Markus, H. ve Kitayama, S. (1991). Culture and the self: Implications for cognition, emotion and motivation. *Psychological Review*, 98, 224-253.
- Markus, H. R. ve Kitayama, S. (1994). The cultural shaping of emotion. S. Kitayama ve H. R. Markus, (Ed.), *Emotion and culture: Empirical studies of mutual influence* içinde (339-351). Washington, DC: American Psychological Association.
- Matsumoto, D. (1990). Cultural similarities and differences in display rules. *Motivation & Emotion*, 14, 195-214.
- Matsumoto, D. ve Kupperbusch, C. (2001). Idiocentric and allocentric differences in emotional expression, experience, and the coherence between expression and experience. *Asian Journal of Social Psychology*, 4, 113-131.
- Matsumoto, D., Takeuchi, S., Andayani, S., Kouznetsova, N. ve Krupp, D. (1998). The contribution of individualism vs. collectivism to cross-national differences in display rules. *Asian Journal of Social Psychology*, 1, 147-165.
- Matsumoto, D., Yoo, S. H., Fontaine, J., Sunar, D., Bolak-Boratav, H., Ataca, B. ve 53 other ‘Cultural Display Rules of Emotional Expressions’ members of the research team (2009). Hypocrisy or maturity? Culture and context differentiation. *European Journal of Personality*, 23, 251-264.
- Matsumoto, D., Yoo, S. H., Fontaine, J., Sunar, D., Bolak-Boratav, H., Ataca, B. ve 47 other ‘Cultural Display Rules of Emotional Expressions’ members of the research team (2008). Mapping expressive differences around the world: The relationship between emotional display rules and individualism versus collectivism. *Journal of Cross-Cultural Psychology*, 39, 55-74.
- Mesquita, B. ve Frijda, N. H. (1992). Cultural variations in emotions: A review. *Psychological Bulletin*, 112, 179-204.
- Misailidi, P. (2006). Young children’s display rule knowledge: Understanding the distinction between apparent and real emotions and the motives underlying the use of display rules. *Social Behavior and Personality*, 34, 1285-1296.
- Nisbett, R. E. ve Cohen, D. (1996). *Culture of honor: The psychology of violence in the South*. Boulder, CO: Westview Press.
- Ortony, A. ve Turner, T.J. (1990). What’s basic about emotions. *Psychological Review*, 97, 315-331.
- Parkinson, B., Fischer, A. H. ve Manstead, A. S. R. (2005). *Emotion in social relations: Cultural, group and interpersonal processes*. NY: Psychology Press.
- Roland, A. (1988). *In search of self in India and Japan: Toward a cross-cultural psychology*. NJ: Princeton University Press.
- Russell, J. A. (1994). Is there universal recognition of emotion from facial expression?: A review of cross-cultural studies. *Psychological Bulletin*, 115, 102-141.
- Smith, P. B., Bond, M. H. ve Kağıtçıbaşı, Ç. (2006). *Understanding social psychology across cultures: Living and working in a changing world*. London: Sage.
- Stephan, W. G., Stephan, C. W. ve Cabezas de Vargas, M.

- (1996). Emotional expression in Costa Rica and the United States. *Journal of Cross-Cultural Psychology*, 27, 147-160.
- Sunar, D., Bolak-Boratav, H. ve Ataca, B. (2005). *Emotional display rules among Turkish students: Status and context effects*. American Psychological Association yıllık toplantısında sunulan sözel bildiri, Ağustos, Washington, DC.
- Tomkins, S. S. (1962). *Affect, imagery, consciousness: Vol I. The positive affects*. Oxford: Springer.
- Zeman, J. ve Garber, J. (1996). Display rules for anger, sadness, and pain: It depends on who is watching. *Child Development*, 67, 957-973.

## Summary

# Emotional Display Rules and Their Contextual Determinants: An Investigation with University Students in Turkey

Hale Bolak Boratav  
İstanbul Bilgi University

Diane Sunar  
İstanbul Bilgi University

Bilge Ataca  
Boğaziçi University

As part of a larger cross-cultural study of emotional display rules in 32 countries (Matsumoto, Yoo, Fontaine et al., 2008; 2009), the present study aimed to investigate the display rules operative in Turkish society and to identify some of their social situational determinants. Emotional display rules may be defined as the set of rules used by members of a society to adjust the expression of their emotions in response to social situations. Societies may differ in overall expressiveness, and likewise they may differ in the rules governing particular emotions or particular types of social situations. In this study, the situations included interaction in private or public settings; interaction with persons of higher, lower, or similar social status as the self; interaction with close friends or acquaintances; and interactions with same-sex or opposite-sex persons.

Cross-culturally, the most important determinant of expressiveness is neither culture nor social situation, but rather which emotion is being experienced (Matsumoto et al., 2009). The reason for this may be sought in the functions of the different emotions. Each emotion is aroused by a different set of stimuli, leads to different action tendencies, and communicates a different message to others. The communication function of emotional expression brings in its wake attempts to control the message and its intensity to fit the individual's needs in the social situation (for example, to avoid losing status, to maintain closeness, to maintain one's reputation, etc.). Thus, aspects of the relationship between interactants, particularly hierarchy, closeness, and gender, along with the public or private nature of the setting, can be expected to influence emotional display rules, and the nature of the emotion being expressed may be expected to interact with these social factors to produce different rules for different emotions.

Specifically, some emotions, such as anger, contempt, and disgust (identified as emotions that threaten social relationships (Sunar, Bolak-Boratav, & Ataca,

2005), may have a negative impact on the closeness of a relationship, and that negative impact may be intensified if the display occurs in a public setting. Expression of the same emotions may have greater negative potential if directed to someone with higher status. On the other hand, fear may reduce one's status in the eyes of those with lower status. These four emotions may be classified as "dangerous" in the interpersonal arena, and accordingly their expression is expected to be more closely regulated in close and/or hierarchical relationships, and in public. The other three emotions (happiness, sadness, and surprise) pose less danger to closeness or status, and thus freer expression of them is expected to be endorsed. The impact of gender is expected to depend mainly on whether interactants are of the same sex or opposite sexes.

## Method

### Participants

Participants in the study were 235 university students, including 151 women and 84 men ( $M_{age} = 20.3$ ,  $SD = 1.4$ ).

### Instruments

Emotional display rules were measured using the Display Rules Assessment Inventory (DRAI) (Matsumoto et al., 1998). This inventory asks the respondent to select the alternative that best fits how a person *should* express a specified emotion in a specified situation. The expressive alternatives are "show more than you feel", "show the emotion as you feel it", "show less than you feel", "show no emotion", "show the emotion while smiling", "show a different emotion". (For analysis, these alternatives were assigned weights according to their degree of expressiveness, as described in Matsumoto et al., 2008). The situations are private (alone with the target person) or public (with the target person in a place where others could easily see and hear them). The

20 target persons include family members (parents and siblings), close friends of both sexes, acquaintances of both sexes and various ages, and university professors of both sexes and two age groups. The emotions consist of the seven "basic" or universal emotions (Ekman, 1992): Anger, contempt, disgust, fear, happiness, sadness, and surprise.

### Procedure

Students filled out the questionnaires in a classroom setting and received experimental credit in exchange for their participation. No identifying information was asked.

### Results

As expected, the highest overall approval for expression was accorded to happiness, surprise, and sadness, in that order. These were followed by, respectively, anger, fear, contempt and disgust. All differences were significant except for that between contempt and disgust ( $F_{1,219} = 406.79, p < .001, \eta_p^2 = 0.65$ ).

Public or private setting also had a large influence on the acceptability of emotional expression, with greater expressiveness being approved in private settings. The overall difference between public and private settings, across emotions, was highly significant ( $F_{7,189} = 56.358, p < .001, \eta_p^2 = 0.68$ ), and the differences for each emotion were also highly significant.

Status, as defined by age and position of authority in relation to the respondent (higher status, same status, lower status) likewise influenced the acceptability of emotional expression across the seven emotions ( $F_{14,182} = 11.815, p < .001, \eta_p^2 = 0.48$ ). The differences for each emotion were also highly significant.

As expected, expression of anger, contempt and disgust toward higher-status targets (along also with happiness and surprise) was less approved, while expression of fear toward higher-status was approved more

than toward lower-status targets and expression of sadness toward same-status targets received more approval than expression toward higher or lower status targets (see Figure 1).

In terms of closeness, expression of all emotions was more acceptable when directed to close friends than to acquaintances (see Figure 2).

The effect of gender, in general, depended on the sex of both interactants rather than simply on sex of respondent or sex of target. Interaction effects were highly significant for all seven emotions. Sex of respondent was significant only for happiness and sadness, with female respondents giving greater approval to expression of those emotions. Sex of target was more influential; expression of happiness and sadness was judged more appropriate to female targets, and expression of all the other emotions (anger, contempt, disgust, and fear) was judged more appropriate to male targets.

### Discussion and Conclusions

The most basic finding of the study is that display rules vary widely depending on the nature of the emotion and the social situation. Along with the nature of the emotion, whether the interaction takes place in public or private exerts the strongest influence on how much expressiveness is approved. Considerations of relative status also impact the rules considerably, with expression of the other-blaming moral emotions (anger, contempt, and disgust) towards higher-status interactants being less approved. Freer expression of all emotions is approved between close friends compared to acquaintances. The effect of gender is complex; while there is little difference in approval of expressiveness between male and female respondents, there are large differences depending on sex of target and on whether or not the respondent and target are of the same sex. All of these findings taken together support a situationalist interpretation of emotional display rules.